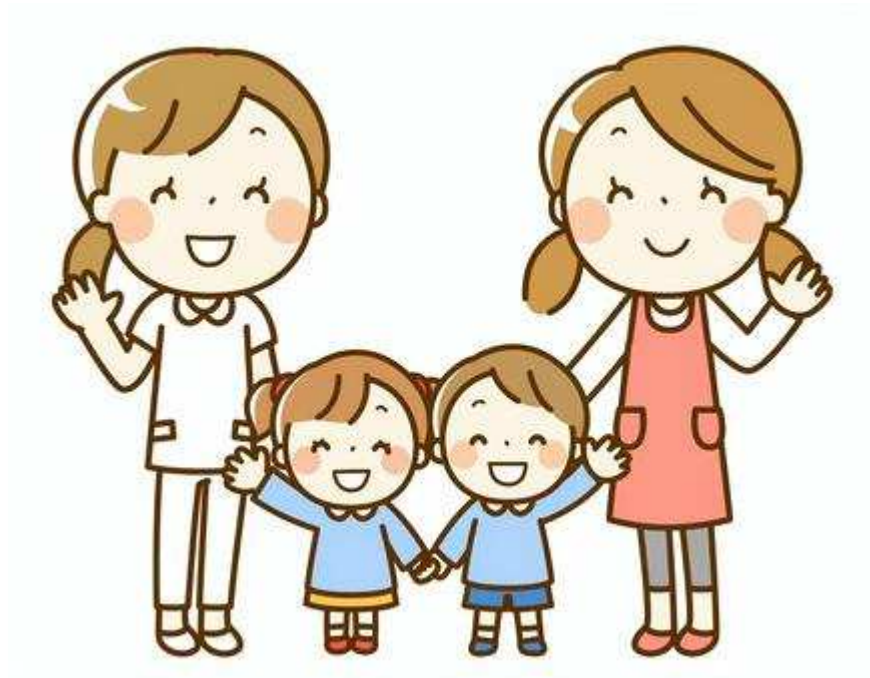


鹿児島大学

さくらっ子保育園病児保育室

ご利用のしおり



令和6年4月

# 1. ご利用内容

## (1) 保育施設概要

### ①名称

鹿児島大学さくらっ子保育園病児保育室

### ②所在地

〒890-8520 鹿児島市桜ヶ丘8丁目35番1号

TEL：099-275-5990（内線 5990）FAX：099-275-5990

### ③利用資格

保護者

保育が困難な状態にある保護者

対象児

病気の回復期に至っていないが当面症状の急変は認められない状態で、集団保育が困難であり、かつ、乳幼児の保護者の勤務の都合により家庭で保育を行うことが困難と認められる乳幼児

### ④保育年齢

生後6か月から小学校就学の始期に達するまで

### ⑤開園日時

開園日：月曜日から土曜日

【日曜日、国民の祝日に関する法律に規定する休日および年末年始（12/29～1/3を除く）】

休園日：開園以外の日および利用園児がいない場合

開園時間：9時00分～18時00分

### ⑥定員

最大4名



### ⑦保育料金

3,000円/回

※さくらっ子保育園の園児以外は、別途、一時保育料金（200円/30分）が必要です。

## (2) ご利用の流れ

### ①事前登録

【鹿児島大学病院病児保育事前登録票】(別記様式第1号)を作成の上、鹿児島大学病院総務課労務管理係(099-275-6696(内線6696))に提出

### ②予約

鹿児島大学HPで空き状況を確認後、病児保育室に電話で予約  
保護者名、お子様の名前・年齢・症状・感染の有無などを確認  
(原則、前日の予約をお願いします。)

前日：7時～18時      当日：7時～11時

さくらっ子保育園(099-275-5990)

当日のキャンセルは、7時30分までに(時間厳守)

※受け入れの判断基準を【病児保育連絡票】(別記様式第2号)に記載しておりますので参照ください。

### ③受診

かかりつけ医師を受診

【病児保育連絡票】(別記様式第2号)を作成依頼

※病児保育連絡票の作成には料金が発生致します。

料金は医療機関により異なりますので、かかりつけ医にお問い合わせください。

### ④入室

#### ・必要書類

【病児保育連絡票】(別記様式第2号)

【入室情報記入用紙】(別記様式第3号)

【同意書】(別記様式第4号)

#### ・持ち物

しおりP4を確認→1つの入れ物にまとめて持参



### ⑤お迎え

【保育・病状報告書】を保育室にて記入しお渡しします。

お迎えは18時まで(時間厳守)

★必要書類は鹿児島大学HPからダウンロードしてください。

<https://www.kagoshima-u.ac.jp/atsuhime/hoikuen-annai.html>

## 2. 1日の流れ

時間	スケジュール
9:00	<ul style="list-style-type: none"><li>・順次登園</li><li>・検温</li><li>・おむつ交換、排泄</li><li>・自由遊び</li></ul>
9:30	<ul style="list-style-type: none"><li>・手洗い</li><li>・おやつ</li><li>・自由遊び</li><li>・睡眠</li></ul>
11:30	<ul style="list-style-type: none"><li>・片付け、昼食準備</li><li>・昼食</li><li>・与薬</li><li>・歯磨き</li></ul>
12:30	<ul style="list-style-type: none"><li>・おむつ交換、排泄</li><li>・検温</li><li>・午睡</li></ul>
15:00	<ul style="list-style-type: none"><li>・目覚め</li><li>・検温</li><li>・おむつ交換、排泄</li><li>・手洗い</li><li>・おやつ</li><li>・自由遊び</li></ul>
17:00	<ul style="list-style-type: none"><li>・順次降園（18時まで）</li></ul>



### 3. 持ってきていただくもの



下記のものをご準備ください。

持ち物には全て名前の記入をお願いします。

※お子様の状況に応じて保育室への持ち物を別途お願いすることがあります。

乳児	幼児			
○	○	着替え	2~3組	下着、上着、ズボン類など
○		ミルク	必要分	
○		離乳食	必要分	ベビーフードは未開封のもの
	○	お弁当	必要分	冷蔵庫に保管可。ただし、生ものは不可
○	○	おやつ	必要分	
○	○	お飲み物	必要分	
○	○	コップ		
○	○	スプーン、フォーク、箸	1セット	お子様の成長に合わせてご準備ください
	△	歯ブラシ		必要に応じてご準備ください
○		ガーゼハンカチ	3枚	
○	○	エプロン	3枚	よだれかけ・スモックなど
○	○	普通判タオル	2枚	
○	○	タオルハンカチ	3枚	
○	○	哺乳瓶	1本	保育室内で衛生に留意して保管
○	○	バスタオル	1枚	
○		紙おむつ	必要分	
○		おしりふき	1個	
○	○	ビニール袋	5枚	汚れ物などを入れます
○	○	着替えなどを入れる袋	1枚	45cm×45cm程度のもの
○	○	母子手帳		

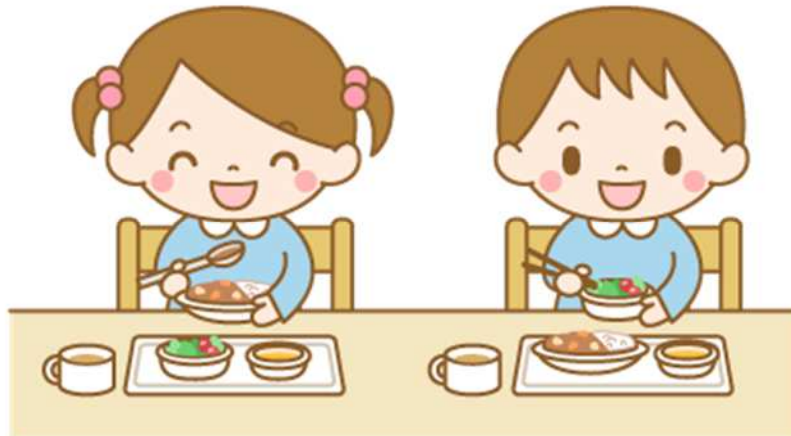
※1 ベビーフードを家庭から持込の場合は、未開封のものをお願いします。

残った未開封の離乳食はそのまま返却します。次の日まで保管はしませんのでご了承ください。

※2 基本的には持ち物は全て持参いただきます。

## 4. 食事について

- 各自、ご準備いただいたものを召し上がっていただきます。  
必ず賞味期限等をご確認の上、ご準備ください。
  
- 基本的に、お弁当は次の日まで保管は致しませんので当日必要な分のみお持ちください。
  
- 冷蔵庫保管も可能です。  
牛乳やヨーグルトなど、冷蔵庫での保管が必要なものはご利用の際に、スタッフに手渡ししてください。  
※お名前の記入をお願いします。
  
- おやつについて
  - ・0、1、2歳児は2回（10時ごろ、15時ごろ）
  - ・3、4、5歳児は1回（15時ごろ）



## 5. 健康・衛生管理

### ○保育室でのお子様の健康管理

病気であってもできるだけ快適に過ごせるようお子様の健康管理には十分注意を払います。

送迎時には、お子様の健康状態を確認します。

「保育・病状報告書」でその日の保育室での様子を記入の上お渡しします。

### ○保育室での与薬について

与薬は、「医師」「保護者」のみ権利と責任があり、第三者が与薬することは原則禁止されております。医療の専門機関ではない、保育施設が与薬を行うことに対し、以下のルールをご理解ください。

#### ★ルール

所定の書式「入室情報記入用紙（別記様式第3号）」に基づいた与薬方法のみとなります。

お薬は1日分毎のお預かりとなります。

お薬は一回分ずつに分けて、お名前をご記入の上お預けください。

お薬に関しては医師が処方したものに限りお預かり致します。

### ○お子様の健康状態について

状況によりお預かりできかねることもございます。

下記の症状がある場合は原則としてご利用を控えていただくようお願いいたします。（病児保育連絡票（別記様式第2号）の裏面もご確認ください。）

- ・伝染性疾患（麻疹、水痘、風疹、新型コロナウイルス、流行性耳下腺炎、マイコプラズマ、溶連菌感染症、咽頭結膜熱、インフルエンザ）の急性期
- ・全身状態不良
- ・38.5℃以上の発熱が続いている
- ・咳がひどく、呼吸状態が悪い
- ・嘔吐、下痢がひどく脱水症状がある
- ・その他、医師が利用不可能と判断した場合

### ○お子様の病状の悪化時

- ・軽度の変化に対しては看護師の判断で対処します。
- ・お子様の具合が悪いときは、保護者様へ連絡します。
- ・状態によってはお預かり中止となる場合があります。
- ・緊急時は大学病院の小児科に搬送します。

## 6. 安全衛生

### ○衛生管理

お子様が常に健康に生活できるよう環境を整えて保育します。

★衛生管理面において以下について協力をお願いします。

#### ・持込食器類の衛生管理

保育室において哺乳瓶はスチーム消毒、食器類は85℃による高温消毒を行っています。※熱に耐えられる素材のコップをお持ちください。

離乳食・お食事に関しては衛生面に考慮したものをもちください。

### ○送迎時の安全確認

送迎の際は予め登録された方のみお子様をお引渡しします。

お迎えの可能性のある方は事前に登録されますようお願いいたします。

### ○うつぶせ寝について

保育室ではお子様の安全確保のため「仰向け寝」を基本とします。

### ○けが・病気に対する対応

保育室で万が一お子様がけがをした場合、お子様に病気の症状など体調の変化が見られた場合は、保護者に連絡し必要な救急処置を行います。

### ○保険について

事故の発生を未然に防ぐため、万全の注意を払っておりますが、万一の場合に備えて賠償保険に加入しています。

但し、不可抗力による事故の場合、保険金が支払われない場合もございます。





## 7. その他

### ○受け入れとお迎えについて

お子様の送り迎えは保護者または「入室情報記入用紙（別記様式第3号）」に記載された方が責任を持って行ってください。

お迎えの時間は、18時までにお願ひします。（時間厳守）

### ○預け入れ時

病児・病後児保育室では、様々な症状の児童を受け入れます。そのため、お子様を預ける際は、他の感染症に罹患する可能性があることを十分に考慮したうえで預けて下さい。

預け入れの際は、以下の必要書類を提出してください。

- ・病児保育連絡票（診療情報提供書）（別記様式第2号）
- ・入室情報記入用紙（別記様式第3号）
- ・同意書（別記様式第4号）

持ち物は1つの入れ物にまとめて持参してください。

アトピー、じんましん、ぜんそく、アレルギー等がある場合は、必ず申し出て下さい。

預け入れは、9時以降でお願いします。（時間厳守）

### ○予約時の注意点

保育室の予約時間は、前日までは7時から18時まで、当日は7時から11時となります。

予約は、最長5日連続までです。

### ○予約キャンセルについて

予約後、お子様の容態が改善し保育室への預け入れが不要となった場合は、キャンセル待ちをされている方のためにも、早めのご連絡（当日の7時30分まで）をお願いします。

キャンセルの連絡は、予約時同様、保育室へ電話してください。

### ○お迎え時間のご連絡のお願い

お迎え時間が過ぎる場合は、必ず事前に保育室へ連絡をお願いします。

18時以降の延長はございません。

### ○緊急時について

防災については、職員全員が毎月1回訓練を行い、日頃からどのような動きを取るか話し合い、消火器・火災報知器・非常口等の設置場所や使用方法を把握しておくようにします。

保育時に警戒宣言が発令された場合は、担当者の指示を受け保護者の方にお迎えをお願いします。ご利用前に発令された場合はご利用をお控えください。

《お問い合わせ・連絡先》

さくらっ子保育園

TEL・FAX 099-275-5990

(7:00~18:00)

鹿児島大学病院総務課労務管理係

TEL 099-275-6696

FAX 099-275-6846

株式会社アイگران

〒730-0825

広島県広島市西区庚午中 1-7-24

TEL 082-554-4870

FAX 082-554-4878