

事業報告書

文部科学省科学技術人材育成費補助事業
ダイバーシティ研究環境実現イニシアティブ(先端型)

鹿児島大学Women in Science for Health(WiSH)
ダイバーシティ研究環境実現プロジェクト
「WiSH PLUS」



Project Report

MEXT Support Program for the Development of Human Resource in Science and Technology
“Initiative for realizing diversity in the research environment (Leading-type)”

Kagoshima University Women in Science for Health (WiSH)
“Project for Realizing Diversity in the Research Environment”
「WiSH PLUS」



目 次

鹿児島大学 Women in Science for Health (WiSH) ダイバーシティ研究環境実現プロジェクト 「WiSH PLUS」

ご挨拶 02

佐野 輝 鹿児島大学長

越塩 俊介 鹿児島大学理事・副学長（総務担当） 04

WiSH PLUS 事業概要 06

取組 10

1.Potential

若手教員海外研修支援事業

国際交流助成事業

研究力向上学外アドバイザー制度

研究カスキルアップ研修

2.Leadership 12

異分野融合研究プロジェクト創出研究助成事業

国際共同研究促進事業

「研究教授・研究准教授」制度

女性・若手大型種目チャレンジ支援事業

3.Unity 14

教員公募：ポジティブアクション

意思決定機関における女性枠の設定

学系等方針の策定

意識啓発：トップセミナー

WiSH PLUS キャラバン

4.Sustainability 20

国際シンポジウム等

Contents

Kagoshima University Women in Science for Health (WiSH) “Project for Realizing Diversity in the Research Environment” 「WiSH PLUS」

Messages 03

Akira SANO, President, Kagoshima University

Shunsuke KOSHIO, Executive Vice-President for General Affairs, Kagoshima University 05

WiSH PLUS Project Overview 07

Programs 11

1.Potential

Kagoshima University Overseas Training Support Project for Junior Faculty Members

Kagoshima University International Exchange Grant Project

Kagoshima University External Advisor System to Improve Research Skills

Kagoshima University Research Skill Improvement Training

2.Leadership 13

Supporting Program for Interdisciplinary Projects in Kagoshima University

Kagoshima University International Joint Research Promotion Project

“Research Professor & Research Associate Professor” System in Kagoshima University

Supporting Program for Female & Young Researchers in Large-scale Research
Projects in Kagoshima University

3.Unity 15

Open Recruitment for Faculty Members: Positive Action in Kagoshima University

Introduction of the Women’s Quota in Decision-making Bodies

Formulation of Policies for Research Fields and Others

Awareness Raising: Top Seminar in Kagoshima University

WiSH PLUS Caravan

4.Sustainability 20

International symposium and other activities



「ダイバーシティ&インクルージョン」に係る 学長メッセージ

佐野 輝
鹿児島大学長 事業総括責任者

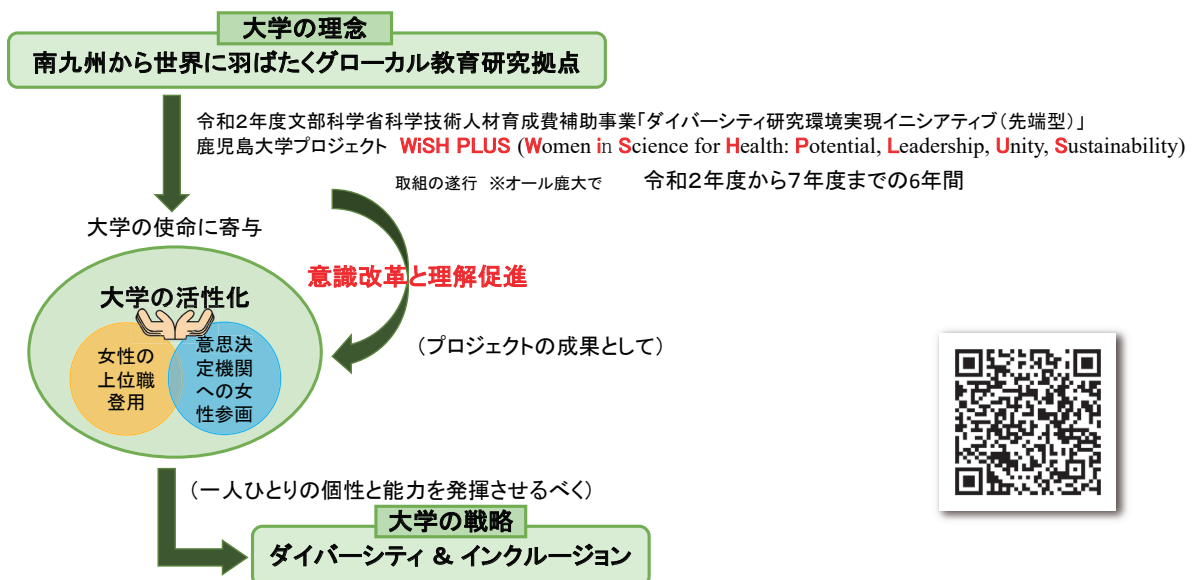
鹿児島大学では、その理念として「南九州から世界に羽ばたくグローバル教育研究拠点」を目指しています。地球規模の課題等に取り組む上で、多様性や女性の視点はより重要となっています。

令和2年度文部科学省補助事業「ダイバーシティ研究環境実現イニシアティブ(先端型)」に選定されました鹿児島大学のプロジェクト「WISH PLUS」は、健康やライフサイエンスをキーワードに集まった女性研究者ワーキンググループのアイデアからスタートしました。このプロジェクトにオール鹿大で取り組むことで、女性の上位職、意思決定機関への女性の参画を増やし大学を活性化させたいと考えています。

私自身が専攻してまいりました精神医学的に考えてみますと、無意識のバイアスは誰もが潜在的に持っているバイアスであり、それに対する気づきをはじめとした意識改革と理解促進を図ることが重要であると考えます。

これらを通じて、私は鹿児島大学長として本学の一人ひとりの個性と能力を発揮させるべく、ダイバーシティ&インクルージョンを本学の経営戦略として位置付け、強化して参ります。

2021年9月 配信



Akira SANO

President, Kagoshima University Project General Manager

Kagoshima University aims to be a “GLOCAL Educational/Research Center leading out from southern Kyushu to the world”.

Diversity and women’s perspectives are important as we grapple with global issues.

The WiSH PLUS (Women in Science for Health: Potential, Leadership, Unity, Sustainability) was inaugurated by women researcher working groups set up with “health” and “life science” as its keywords and selected as FY 2020 MEXT Support Program for the Development of Human Resource in Science and Technology “Initiative for realizing diversity in the research environment (Leading-type)”.

Kagoshima University is determined to work together as a university to promote female researchers to senior positions and decision-making bodies to further revitalize Kagoshima University.

Speaking from the viewpoint of my field psychiatry, we all have potential unconscious bias. I believe it is important to recognize this fact and work toward awareness change and promotion of mutual understanding.

As the President of Kagoshima University, I am moving forward with the initiative and place great emphasis on “Diversity & Inclusion” as our management strategy so that every one of our students can develop their individuality and ability.





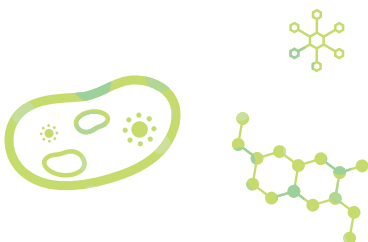
越塩 俊介
理事・副学長（総務担当）事業実施責任者

鹿児島大学は、プロジェクト名「WISH PLUS」(ダイバーシティ研究環境実現イニシアティブ(先端型)/令和2年度選定)をダイバーシティ&インクルージョン戦略として、女性の上位職、意思決定機関への女性の参画を増やし、持続可能なダイバーシティ研究環境の実現を図るべく、2年目の取り組みを実施しました。ここに事業実施のご報告をいたしますので、ご高覧いただければ幸いです。

さて、COVID-19の出現により、採択年当初から先端型事業としての特徴である海外研究機関への派遣、直接的な海外研究者との交流事業の実施等が困難な状況が続いており、当初の計画通りに事業が遂行できていない状況にあります。しかしながら、この状況下で、大学としての使命やあるべき姿について改めて考えることができた年度ともなりました。結果として、本事業に取り組む意義深さも再確認したとともに、男女格差の是正として、大学の意思決定機関への女性枠の設定や、働き方改革としてテレワーク制度の導入が可能となったことから、来年度からの本事業のコロナ禍後における本格実施に向け、鹿児島大学が一丸となってより一層の努力を重ねていきたいと考えます。

「女性の働きやすい環境が誰もが働きやすい環境」との考え方から、Well-beingにつながる本事業にオール鹿大で取り組み、更なる高みを目指して、女性研究者・若手研究者等のキャリア継続、スキルアップ、キャリアアップに取り組めます。今後とも、本事業への取り組みにご支援を賜りますよう、何卒よろしくお願い申し上げます。

2022年3月



Shunsuke KOSHIO

Executive Vice-President for General Affairs,
Project Implementation Manager, Kagoshima University

Kagoshima University has implemented the second-year programs of the project named WiSH PLUS [Initiative for realizing diversity in the research environment (Leading-type) / FY2020], which we pursue as part of our Diversity & Inclusion Strategy so that more women are promoted to senior positions and decision-making bodies and a sustainable diversity is realized in our research environment. We would greatly appreciate if you were to read through the following report on the project implementation.

The COVID-19 pandemic made it extremely difficult to conduct overseas training and direct exchange with overseas researchers. This is true even though these are the main features of the leading-type project starting in the first year. As a result, the project has not been executed as originally planned. However, the circumstances of the last fiscal year gave us an opportunity to reconsider our mission as a university and what we should do to live up to it. Consequently, we were able to reaffirm the significance of the project, introduce women's quota in the university's decision-making bodies to narrow the gender gap and put in place a telework system as part of a work style reform. As soon as the COVID-19 pandemic is over, Kagoshima University will work harder as a team from the next fiscal year onward to move the project forward.

Under the belief that a female-friendly work environment is friendly to everyone, Kagoshima University is determined to work together as a university on the project for well-being to provide an even better research environment in which female and young researchers will be able to pursue their careers, improve their skills and advance their careers further. We look forward to your continued support in our programs under this project.

March 2022

鹿児島大学 Women in Science for Health (WiSH) ダイバーシティ研究環境実現プロジェクト

WiSH PLUS

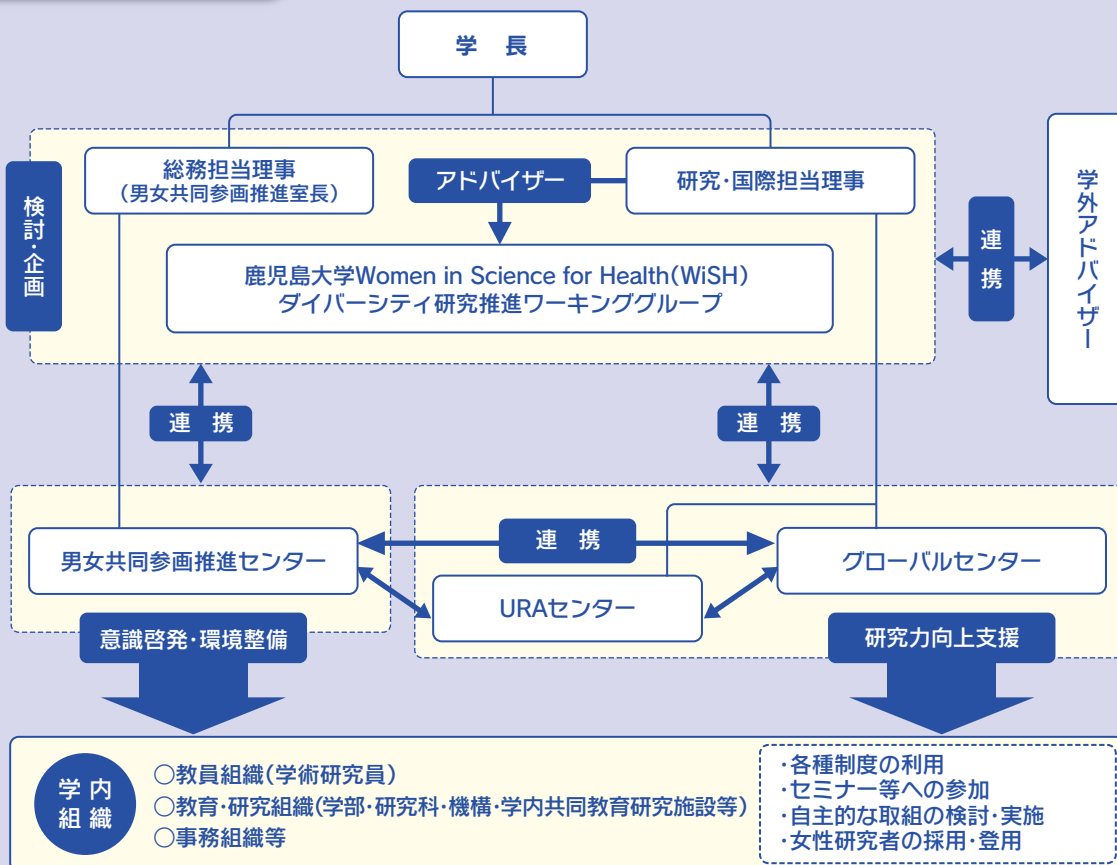
先端型: 令和2~7年

女性の潜在能力(Potential)を引き出し、リーダーシップ(Leadership)を培うために、大学が一丸となった(Unity)ダイバーシティ研究環境を持続(Sustainability)する。

実施体制と目的

本事業は、鹿児島大学が中期目標・中期計画に掲げる「若手・女性・外国人等の多様な人材の登用・活躍促進」に向け、「健康」「ライフサイエンス」をキーワードに複数部局の女性により平成30年に設置したWiSHワーキンググループの企画を本学の戦略に位置づけ、学長のリーダーシップの下、全学協力体制で、女性・若手研究者の先端的な研究力及び国際力の向上、女性・若手研究者の更なる増加、上位職への女性の登用を促進させる。

体制の概要



Kagoshima University Women in Science for Health (WiSH) “Project for Realizing Diversity in the Research Environment”

WiSH PLUS

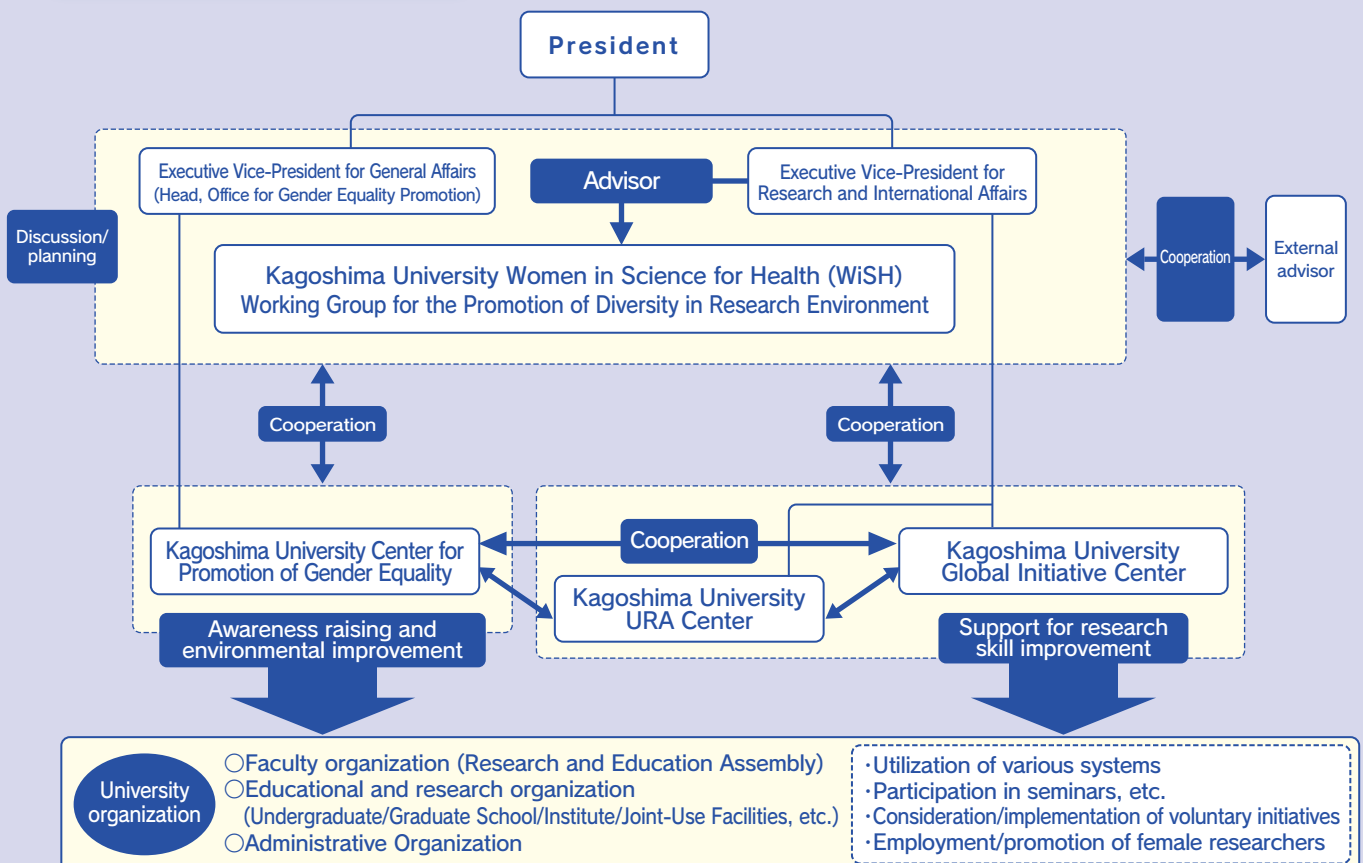
Advanced: From FY 2020
to FY 2025

Kagoshima University works together as a university (**Unity**) to sustain diversity in research environments (**Sustainability**) to unlock the potential of women (**Potential**) and develop leadership qualities in them (**Leadership**).

Implementation structure and objective

This project aims to achieve the objective—“Securing and developing excellent researchers, including young, women, and foreign researchers”—outlined in the mid-term goals/plans of Kagoshima University. To achieve the goal, WiSH Working Group was set up in 2018 by women from a multiple of different departments with “health” and “life science” as its keywords, and the working group’s plan has been adopted as the strategy of Kagoshima University. Under the leadership of the President, the university-wide initiative will work to improve the research and international skills of female and young researchers in advanced fields, increase the numbers of female and young researchers and send more women to senior positions.

Structure overview



目 標

女性研究者
在職比率

> 23%以上

上位職に占める
女性教員比率

> 15%以上

女性研究者
採用割合

> 30%以上

取組概要・支援内容

Potential

女性・若手研究者の
潜在能力を引き出す

若手教員海外研修支援事業
国際交流助成事業
研究力スキルアップ研修
研究力向上学外アドバイザー制度

Leadership

女性研究者の
リーダーシップを培う

異分野融合研究プロジェクト
創出研究助成事業
女性・若手大型種目チャレンジ支援事業
国際共同研究促進事業
「研究教授・研究准教授」制度

Unity

大学が一丸となり、
ダイバーシティ研究環境
づくりに取り組む

教員公募:ポジティブアクション
トップセミナー
WiSH PLUSキャラバン

Sustainability

持続可能な
ダイバーシティ研究環境
を構築する

国際シンポジウム
基金等の活用

■ ロゴマークについて



プロジェクト略称であるWiSH PLUSは、個々の願いを大きな希望へと膨らませ、人々の健康や幸せに寄与するための持続的な研究環境の実現を意味している。

本学で歌い継がれている“北辰斜に”(七高第14回記念祭歌)から、目指す方向を星で表すとともに、本学大学憲章の「学問の自由と多様性を堅持しつつ、自主自律と進取の精神を尊重」並びに男女共同参画基本理念の「個々を尊重するとともに、一人ひとりがあらゆる場面において個性と能力を発揮」から、ひとつひとつの星を個々の尊重と活躍に見立てた。さらに、ダイバーシティ・SDGsをイメージする色を加えることにより、持続可能な研究環境の整備、ジェンダー平等に向けたプロジェクトであることを示した。

Objectives

Percentage of female researchers rising to **> 23%** or higher

Percentage of female faculty members in senior positions rising to **> 15%** or higher

Percentage of women in the total number of newly employed researchers rising to **> 30%** or higher

Program Overview and Details

Potential

Unlock the potential of female and young researchers

Kagoshima University Overseas Training Support Project for Junior Faculty Members
Kagoshima University International Exchange Grant Project
Kagoshima University Research Skill Improvement Training
Kagoshima University External Advisor System to Improve Research Skills

Leadership

Develop leadership quality among female researchers

Supporting Program for Interdisciplinary Projects in Kagoshima University
Supporting Program for Female & Young Researchers in Large-scale Research Projects in Kagoshima University
Kagoshima University International Joint Research Promotion Project
“Research Professor & Research Associate Professor” System in Kagoshima University

Unity

Kagoshima University works together as a university to put in place diversity in the research environment.

Open recruitment of faculty members: Positive Action in Kagoshima University
Top Seminar in Kagoshima University
WiSH PLUS Caravan

Sustainability

To put in place a sustainable diversity in the research environment

International symposium and other activities
Utilization of funds, etc.

About the Logo



The abbreviation of the project name WiSH PLUS is intended to imply the realization of both a sustainable research environment in which individuals' wishes come together and become a collective hope and an environment where people enjoy good health and happiness. The logo has picked up the stars from “Hokushin Naname Ni” (a commemorative song for the 14th school foundation festival of the Seventh Higher School), which has been sung for generations by our predecessors, and the line of stars indicates the direction we aim to proceed. The Kagoshima University Charter upholds academic freedom and diversity and places great emphasis on autonomy and the enterprising spirit, while the philosophy of gender equality underlines the importance of “respecting individuality and empowering all individuals to bring their individuality and abilities into full play in all aspects of life.” Reflecting these beliefs, each one of the stars signifies the respect of individuality and pursuit of success in life. Furthermore, the stars have colors symbolizing the ideas of diversity and SDGs so that the logo signifies the importance of the project in realizing a sustainable research environment and achieving gender equality.

1.Potential 女性・若手研究者の潜在能力を引き出す

女性や博士課程大学院生を含む若手の研究者キャリアステージに即した研究力、国際力の向上支援及び国内外で活躍する先進的な研究者が学外メンターとする研究力向上アドバイザー制度の構築により、先端的で国際的評価を得る研究につなげる。

若手教員海外研修支援事業

内容: 本学の次世代を担う女性・若手研究者の海外の教育研究機関における研修を支援する。

令和3年度は、既存の満45歳以下の若手研究者を対象とした若手枠に加え、令和2年度に決定した女性枠(対象:女性研究者)の支援内容に基づいて公募要領を作成し、全学会議にて審議・決定した。その後、女性枠・若手枠ともに全2回の募集を行ったが、長引く新型コロナウイルス感染拡大の影響により海外渡航が制限されている状況から、実際の申請はなく具体的な支援は行わなかった。

国際交流助成事業(双方向交流型)

内容: 本学と海外の女性研究者同士の国際共同研究を促進するため、本学の女性研究者自らが企画し遂行する双方向交流情報交換・情報収集などの国際共同研究スタートアップに係る費用を助成する。

令和3年度は、令和2年度に決定した支援内容に基づいて公募要領を作成し、全学会議にて審議・決定した。その後全2回の募集を行い、審査部会及び国際企画推進室会議にて審査を行った結果、採用となるものがなかったため具体的な支援は行わなかった。新型コロナウイルス感染拡大の影響により、申請件数が少ない結果となった。

研究力向上学外アドバイザー制度

内容: 科研費申請アドバイザーが、科研費申請に係る指摘・助言等を行うことにより研究計画調書作成を支援し、科研費の採択率向上を目指す。

利用実績

- 学外メンターとして、塩満典子先生(文科省科学技術・学術政策研究所 上席フェロー)ご就任
- 7/16(金)科研費対策学内講演会開催(講師:塩満先生)
- 塩満先生へ個別相談実施(3回)

研究力スキルアップ研修

内容: 科学リテラシー向上及び国際派遣並びに国際共同研究につなげるため、研究者ステージに応じた研究力支援を行う。

女性研究者英語論文校正支援

内容: 論文投稿の機会拡大を目指すため、女性研究者を対象に英語論文校正・校閲費用の一部を助成する。

支援実績: 20件(内訳:教授1件、准教授6件、講師3件、助教9件、研究員1件)

英語論文書き方セミナー

内容: 英語論文のライティングスキルを養成する。

開催実績	回数	開催日時	講師	参加人数
	第1回(初級)	8/25(水)17:00~19:00	富田 洋介氏 高崎健康福祉大学(保健医療学部) 助教	73名(うち女性27名)
	第2回(初級~中級)	1/13(木)17:00~19:00	Dr. Jacob D. Wickham氏 「Integrative Zoology」編集長、 中国科学院動物学研究所 助教授	46名(うち女性20名)
	第3回(中級)	2/17(木)17:00~19:00	〃	59名(うち女性24名)

英語プレゼンテーションセミナー

内容: 英語口頭発表のスキルを養成する。

開催実績	回数	開催日時	講師	参加人数
	第1回	1/11(火)17:00~18:30	小野 義正氏 理化学研究所 創発物性科学研究センター	35名(うち女性11名)
	第2回	1/18(火)17:00~18:30		
	第3回	1/28(金)17:00~18:30		

英語コミュニケーションセミナー

内容: 国際会議での発表や査読者対策等、英語でのコミュニケーションスキルを養成する。

開催実績	回数	開催日時	講師	参加人数
	第1回	2/25(金)17:00~18:30	小野 義正氏 理化学研究所 創発物性科学研究センター	62名(うち女性25名)
	第2回	3/4(金)17:00~18:30		
	第3回	3/11(金)17:00~18:30		

1.Potential: Unlock the Potential of Female and Young Researchers

In order to pursue cutting-edge, internationally competitive research, Kagoshima University supports female researchers and young researchers including Graduate Students to improve their research and international skills in ways that suit their career stages and build an advisory system where advanced researchers outside the university who play a leading role in and out of the country act as external mentors for the purpose of research skill improvement.

Kagoshima University Overseas Training Support Project for Junior Faculty Members

Detail:Support for training at overseas educational/research institutions for female/young researchers who will be responsible for Kagoshima University in the future.

In FY2021, the university-wide meeting discussed and decided on the application requirements based on the support details of the women's quota (beneficiaries: female researchers) adopted in FY2020 in addition to the existing young researchers' quota available for young researchers 45 years of age or younger. Subsequently, we recruited twice in both women's quota and young researchers' quota. However, no application was filed, and support was not extended since overseas travel was restricted due to the prolonged COVID-19 pandemic.

Kagoshima University International Exchange Grant Project (Two-way Exchange Type)

Detail:In order to promote international joint research between female researchers of Kagoshima University and their counterparts at overseas institutions, this project subsidizes the expenses necessary to start-up international joint research including two-way information exchange/gathering activities planned and implemented by female researchers of Kagoshima University.

In FY2021, the university-wide meeting discussed and decided on the application requirements based on the support details adopted in FY2020. Subsequently, we recruited twice, and screening was conducted at the Screening Committee and the International Planning and Promotion meeting. However, no application passed, and support was not extended. Few applications were filed due to the COVID-19 pandemic.

Kagoshima University External Advisor System to Improve Research Skills

Detail:An advisor for applications for grants-in-aid for scientific research (KAKENHI) provides recommendations/advice to support the preparation of research plans to obtain more KAKENHI.

Usage results

- Dr. Noriko SHIOMITSU (Senior Fellow, National Institute of Science and Technology Policy, Ministry of Education, Culture, Sports, Science and Technology) ascended to the post of External Mentor.
- 16 July Friday A lecture on the measures on the application for grants-in-aid for scientific research was held at Kagoshima University (Lecturer: Dr. Noriko SHIOMITSU)
- Dr. Noriko SHIOMITSU provided individual consultations (three times).

Kagoshima University Research Skill Improvement Training

Detail:In order to improve science literacy and increase the numbers of international training and international joint research, research support will be extended depending on the beneficiaries' stages.

Support for Proofreading English Papers for Female Researchers

Detail:Partial subsidization of English paper proofreading/editing costs for female researchers to expand opportunities for thesis submission.

Support results: 20 beneficiaries (breakdown: 1 professor, 6 associate professors, 3 lecturers, 9 assistant professors, and 1 researcher)

Seminar on How to Write English Papers

Detail: Develop skills in writing English papers.

Number of seminars held	Number	Date and time	Lecturer	Number of participants
	First seminar (Basics)	25 August (Wed) 17:00~19:00	Dr. Yosuke TOMITA, Assistant Professor, Faculty of Health and Welfare, Takasaki University of Health and Welfare	73 (including 27 women)
	Second seminar (Basics~Intermediate)	13 January (Thu) 17:00~19:00	Dr. Jacob D. Wickham, Managing Editor of the journal Integrative Zoology, and Assistant Professor at the Institute of Zoology, Chinese Academy of Sciences	46 (including 20 women)
	Third seminar (Intermediate)	17 February (Thu) 17:00~19:00	ditto	59 (including 24 women)

Seminar on How to Improve Presentation Skills in English

Detail:Develop oral presentation skills in English.

Number of seminars held	Number	Date and time	Lecturer	Number of participants
	First seminar	11 January (Tue) 17:00~18:30	Dr. Yoshimasa ONO, RIKEN Center for Emergent Matter Science	35 (including 11 women)
	Second seminar	18 January (Tue) 17:00~18:30		
	Third seminar	28 January (Fri) 17:00~18:30		

English Communication Seminar

Detail:Develop communication skills in English to succeed in making presentations at international conferences and responding effectively to reviewers.

Number of seminars held	Number	Date and time	Lecturer	Number of participants
	First seminar	25 February (Fri) 17:00~18:30	Dr. Yoshimasa ONO, RIKEN Center for Emergent Matter Science	62 (including 25 women)
	Second seminar	4 March (Fri) 17:00~18:30		
	Third seminar	11 March (Fri) 17:00~18:30		

2. Leadership 女性研究者のリーダーシップを培う

異分野融合の共同研究及び大型種目チャレンジ支援並びに「研究教授・研究准教授」制度の創設等により、女性研究者のリーダー育成と若手研究者の育成を一体的に実施し、女性研究者の研究力の強化及びマネジメントの向上を図る。

異分野融合研究プロジェクト創出研究助成事業

内容:女性研究リーダー育成を行うことにより海外との国際的な異分野融合研究へ発展させ業績評価につなげ、上位職登用へ結び付けるため、女性枠及び若手枠を設置しスタートアップ(又はステップアップ)研究費を助成する。

令和3年度は、研究推進室会議にて応募課題の確認及び選考委員会による審査選考の実施を承認後、選考委員会にて助成対象課題を選考・決定した。

支援実績	所属先		職位
	女性枠	総合科学域総合教育学系	准教授
		農水産獣医学域獣医学系	助教
若手枠	農水産獣医学域獣医学系	准教授	

※研究報告会を3/28(月)開催予定

国際共同研究促進事業

内容:国際的リーダーシップを発揮できる女性研究者を育成するため、女性研究者が中心となって行っている将来性のある国際共同研究に対して研究助成を行う。

令和3年度は、令和2年度に決定した支援内容に基づいて公募要領を作成し、全学会議にて審議・決定した。その後全2回の募集を行い、審査部会及び国際企画推進室会議による審査を経て支援対象者を決定した。

支援実績	氏名	所属先	職位
	川端 訓代	総合科学域総合教育学系	准教授

研究教授・研究准教授制度

内容:将来有望な女性・若手研究者の研究の更なる推進とモチベーションの向上に繋げ、国内外の研究者との共同研究等の推進を図ると共に優れた研究力を有する研究者としての活躍を促進することを目的として研究教授もしくは研究准教授の称号を付与する。

令和3年度は、研究教授及び研究准教授の称号の付与に関する規則及び細則を新規制定し、制度を創設した。その後、研究准教授の称号付与にかかる申請があり、審議の結果、いずれも令和4年1月1日付で研究准教授の称号を付与した。

付与実績	氏名	所属先	職位	
	若手枠	奥谷 公亮	農水産獣医学域獣医学系	助教
		塚本 祐介	理工学域理学系	助教

※称号付与期間はいずれも令和4年1月1日から令和9年3月31日まで

女性・若手大型種目チャレンジ支援事業

内容:将来性のある研究を行っている女性・若手研究者が積極的にチャレンジし、継続的な研究業績の蓄積により、研究力強化を図り、これらの経験から海外研究機関への派遣、上位職登用に必要な研究業績及び外部資金の獲得につなげるため、一定の期間において研究費を支援する。

令和3年度は、研究推進室会議で支援対象者を選考・決定し、研究費の助成を行った。

支援実績	氏名	所属先	職位
女性枠	新永 浩子	理工学域理学系	准教授
若手枠	鶴丸 博人	農水産獣医学域農学系	助教

2. Leadership: Develop Leadership Quality Among Female Researchers

Kagoshima University has put in place the Supporting Program for Interdisciplinary Projects in Kagoshima University, Supporting Program for Female and Young Researchers in Large-scale Research Projects in Kagoshima University and “Research Professor & Research Associate Professor” System in Kagoshima University in order to develop female research leaders and young researchers simultaneously to improve the research skills and management capabilities of female researchers, and management capabilities.

Supporting Program for Interdisciplinary Projects in Kagoshima University

Detail: In order to develop female research leaders and to help them obtain opportunities for interdisciplinary research projects with overseas institutions to achieve high performance review and be promoted to senior positions, we set up women’s and young researchers’ quotas and extend start-up (or step-up) grants accordingly.

In FY2021, the Research Promotion meeting confirmed the application topic, and the Screening Committee approved the implementation of screening/selection. Discussions and a decision were made at the Screening Committee on the research topic to be covered by the research grant.

Support results

	Research field	Position
Women’s quota	Integrated Arts and Sciences Area, Research Field in General Education	Associate Professor
	Agriculture, Fisheries and Veterinary Medicine Area, Research Field in Veterinary Medicine	Assistant Professor
Young researchers’ quota	Agriculture, Fisheries and Veterinary Medicine Area, Research Field in Veterinary Medicine	Associate Professor

※Research Report Meeting scheduled for 28 March (Mon)

Kagoshima University International Joint Research Promotion Project

Detail: In order to develop female researchers who can demonstrate international leadership, research grants are extended to promising international joint research projects conducted mainly by female researchers.

In FY2021, the university-wide meeting discussed and decided on the Open Recruitment Application Requirements based on the support details adopted in FY2020. Subsequently, we recruited twice, and beneficiaries were chosen after the screening was conducted at the Screening Committee and the International Planning and Promotion meeting.

Support results

Name	Research field	Position
Kuniyo KAWABATA	Integrated Arts and Sciences Area, Research Field in General Education	Associate Professor

“Research Professor & Research Associate Professor” System in Kagoshima University

Detail: In order to help promising female and young researchers to proceed with their research and motivate them further, the title of Research Professor or Research Associate Professor is granted with the aim of providing opportunities to pursue joint research with domestic and overseas researchers and help the successful candidate succeed as a researcher with excellent research capabilities.

In FY2021, we set up new rules and bylaws and installed a relevant system necessary to grant the titles of Research Professor and Research Associate Professor. Subsequently, applications were received for the title of Research Associate Professor. Discussions were made and the title was granted to all applicants as of 1 January 2022.

Granting results

	Name	Research field	Position
Young researchers’ quota	Kosuke OKUYA	Agriculture, Fisheries and Veterinary Medicine Area, Research Field in Veterinary Medicine	Assistant Professor
	Yusuke TSUKAMOTO	Science and Engineering Area, Research Field in Engineering	Assistant Professor

※The title is valid from 1 January 2022 to 31 March 2027.

Supporting Program for Female and Young Researchers in Large-scale Research Projects in Kagoshima University

Detail: Research funds will be granted over a certain period of time in order to help female and young researchers engaged in promising research topics challenge proactively and consistently build research achievements to improve research skills so that they will eventually obtain opportunities in overseas training and acquire research achievements and external funding necessary for promotion to senior positions.

In FY2021, beneficiaries were screened at the Research Promotion meeting and research grants were provided accordingly.

Granting results

	Name	Research field	Position
Women’s quota	Hiroko SHINNAGA	Science and Engineering Area, Research Field in Engineering	Associate Professor
Young researchers’ quota	Hirohito TSURUMARU	Agriculture, Fisheries and Veterinary Medicine Area, Research Field in Agriculture	Assistant Professor

3.Unity 大学が一丸となり、ダイバーシティ研究環境づくりに取り組む

学長のリーダーシップの下、すべて公募を原則としてポジティブアクションを実施し、採用・登用に係る状況等を半期ごとに全学会議で確認することなどにより、大学が一丸となってダイバーシティ研究環境を実現する。

教員公募：ポジティブ・アクション

教員選考(研究員含む)時における女性研究者へのポジティブ・アクションの実施について、令和2年度に学内決定した内容に沿い令和3年度も引き続き実施し、女性研究者比率増加への取り組みを行った。

■ポジティブ・アクション

- ・全て公募を原則として、プラスファクター方式又は女性に特化・限定した公募等により実施
- ・女性教員の定年退職に伴う教員人事は、女性限定・優先の公募によって行い、女性教員数を確保

■公募における記載する文言(以下のいずれかを記載)

1)プラスファクター方式の場合

本学は、女性研究者支援をはじめとする男女共同参画に係る取組を積極的に推進しており、女性研究者の積極的な採用・登用を行っています。このため、本公募による採用・登用に当たっては、能力等が同等であれば女性を優先いたします。支援内容の詳細(取組み、各種制度、相談体制)については、下記ホームページをご覧ください。

(鹿児島大学男女共同参画推進センター <https://www.kagoshima-u.ac.jp/atsumime/>)

2)女性に特化及び限定した公募の場合

本学は、女性研究者支援をはじめとする男女共同参画に係る取組を積極的に推進しており、特に本人事においては、女性研究者に限定した採用・登用を行います。従いまして、応募資格を満たす女性研究者の積極的な応募を歓迎いたします。支援内容の詳細(取組み、各種制度、相談体制)については、下記ホームページをご覧ください。

(鹿児島大学男女共同参画推進センター <https://www.kagoshima-u.ac.jp/atsumime/>)

意思決定機関における女性枠の設定

大学の意思決定機関である「教育研究評議会」への女性参画率を向上させ、より多様な視点に基づく大学運営を可能とするため、教育研究評議会に女性評議員枠を設定した。具体的には、教育研究評議会の組織として、学長が指名する女性の学長補佐を女性評議員枠として新たに設定するため規則の一部改正を行い、令和4年度から女性評議員枠を導入することとした。

全国の国立大学において教育研究評議会に女性評議員枠を設定している大学はほとんどなく、他大学に先行した本学の大きなポジティブ・アクションとなった。

学系等方針の策定

令和3年度から令和7年度に係る「学系等における男女共同参画推進に係る方針等(学系等方針)」について全15学系等において策定し、各学系における女性研究者在職・採用比率の目標設定又は女性研究者増に向けた目標・取組を掲げた。なお、策定された学系等方針を参考に、ボトムアップ型で大学全体としての取組を宣言した「教職員のライフワークバランスを応援する鹿児島大学サポート宣言」を制定した。サポート宣言の中で使用されている「ライフワークバランス」は、「ワーク・ライフ・バランス」と比べ、よりライフを重視したワードで国際的な潮流となっており、「ライフワークバランス」を取り入れることで教職員のライフを重視する大学であることを表明したものである。

**教職員のライフワークバランスを応援する
鹿児島大学サポート宣言**

1. 公的な会議は、原則として17時までに終了します。
2. 出産・育児・介護等に携わる者へは、特に勤務形態(テレワーク等)・勤務時間の配慮を行います。
3. ライフワークバランスに関する懇談会や意見交換会を定期的に関催し、現場の声に耳を傾けます。

※本サポート宣言は、6学系が策定した「学系等方針」に基づきボトムアップ型で作成したものです。

3.Unity: Kagoshima University Works Together as a University to Put in Place Diversity in the Research Environment.

Under the leadership of the President, Kagoshima University has moved forward with the Positive Action program based on the principle of thoroughgoing implementation of open recruitment and regularly checks on the progress being made in recruitment and promotion every semester at the university-wide meeting in order to work together as a university to realize diversity in the research environment.

Open Recruitment of Faculty Members: Positive Action in Kagoshima University

In FY2021 the Positive Action in Kagoshima University for female researchers at the time of the screening of faculty members including researchers was implemented based on the details adopted in FY2020 at the University Steering Committee to continue our efforts to raise the percentage of female researchers.

■ Positive Action

- Thoroughgoing open recruitment is our principle. We either use the Plus Factor Method or give priority to or limit recruitment to female candidates.
- In order to maintain/increase the number of female faculty members, we either limit or give priority to female candidates for the open slots vacated by retiring female faculty members.

■ Text to be Included in the Application Requirements (either of the two below will be included)

1) The Plus Factor Method Case

Kagoshima University is proactively implementing gender equality measures including support for female researchers and therefore recruits/promotes female researchers aggressively. Therefore, female candidates will be given priority in recruitment and promotion if their abilities are equal to their male counterparts. For details of the support (programs, various systems and consultation services), please refer to the following web site.

(Kagoshima University Center for Promotion of Gender Equality)

2) In Case We Limit/Give Priority to Female Candidates

Kagoshima University is implementing gender equality measures proactively including support for female researchers. On this particular opportunity, we will recruit/promote only female researchers. We hope eligible female researchers apply aggressively. For details of the support (programs, various systems and consultation services), please refer to the following web site

Introduction of the Women's Quota in Decision-Making Bodies

Women's quota was introduced at the Education and Research Council meeting which is Kagoshima University's decision-making body. This effort enables more women to participate in decision-making meetings resulting in the university management from a more diverse perspective. Specifically, some rules were revised so that a female advisor to the President appointed by the President will be a member of the Education and Research Council meeting. Women's Quota at the Council will be installed from April in FY2022.

Since very few national universities in Japan have in place Women's Quota for the Education and Research Council meeting, Kagoshima University is far ahead of its counterparts in this form of Positive Action.

Formulation of Policies on Research Field and Others

"Policies on Gender Equality Promotion in Research Fields and Others (Policies in Research Fields)" were formulated for all 15 Research Fields covering the period from FY2021 to FY2025 where goals are set for each Research Field in terms of the percentage of incumbent female researchers and the percentage of female researchers among new recruits and the objectives/programs are laid out to increase the number of female researchers. Incidentally, "Kagoshima University Support Declaration to Improve the Life-Work Balance" was established based on the Policies in Research Fields so that Kagoshima University works together as a university on putting into effect and takes a bottom-up approach. The term "Life-Work Balance" places greater emphasis on "life" than the term "work-life balance" does and has become an international trend. Adoption of "Life-Work Balance" means Kagoshima University has declared its intention to allowing faculty members to give precedence to their private life.

意識啓発：トップセミナー

上位職への女性増を促進させることを目的にオンラインで開催した。

開催日時 令和3年9月9日(木)15:00-16:30

講師 東村 博子氏(名古屋大学副総長 男女共同参画・多様性担当、生命学研究科教授)

演題 「大学の活性化戦略としての女性活躍促進～名古屋大学の取り組み事例も含んで～」

参加人数 148名(学内129名、学外19名)

学内/学長、理事、副学長、学長補佐、部局長等の管理職、人事選考委員となる教員、その他希望する大学の教職員等
学外/全国ダイバーシティネットワーク参加機関男女共同参画・ダイバーシティ推進担当者、県内大学等男女共同参画連携会議担当者、関心のある教職員等



講演の様子
Lecture scene



開催報告

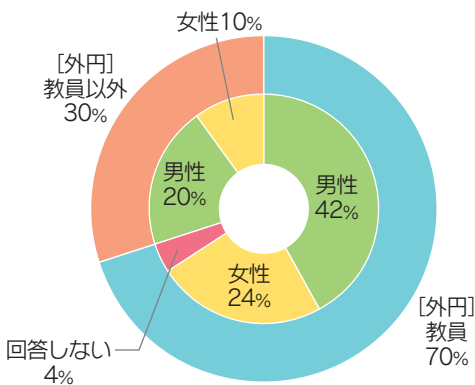
ダイバーシティ研究環境実現のための上位職への女性増を促進させることを目的にオンラインで開催した。

講演では、講師が長年にわたり名古屋大学で大学活性化戦略としての女性活躍促進に尽力してこられた経験や研究者としての視点から、活用されていない女性の能力を活かす必要性や、女性活躍は自己実現とやる気につながり幸福度がアップし、個人・組織・社会がwin-winの関係になる活性化戦略であるとの講話があった。また、海外経験は恐れるに足らず、語学はしっかりと学んでほしいなど、先端型事業における海外派遣に係る研究者へのエールもあった。

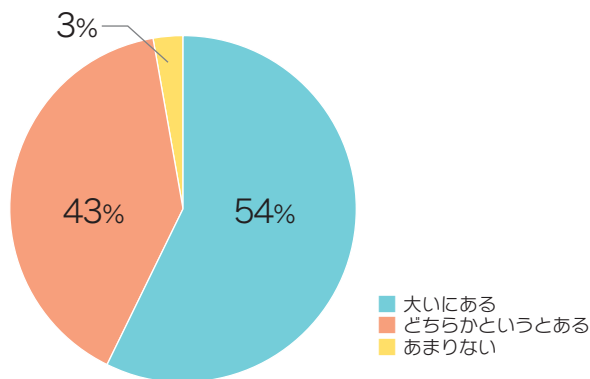
講演後の質疑応答では、女性を増やすためのポジティブアクション実施にはトップの個性に合わせたアプローチの工夫や女性活躍における成果の可視化が有効であること、また、休業等による代替者配置については、その専門性等から全国の大学に共通の課題であるとし、若手活用のシステムの必要や短期間での育児休業からの復帰希望に対応できる保育支援の充実等が有効であること、学内セミナー等でアンコンシャスバイアスに気づく機会を作る必要等の話があり、今後の取り組みへの有意義な機会となった。

受講後アンケート集計結果(回答総数116件)

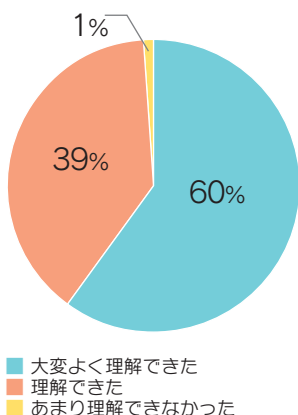
Q1. あなたの職種を教えてください。
Q2. あなたの性別を教えてください。



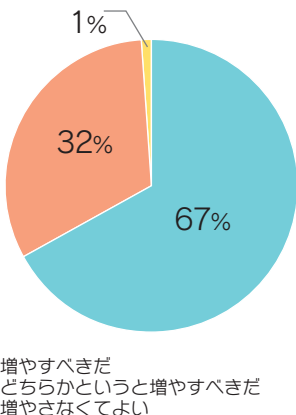
Q3. 日本の大学にはジェンダーギャップ(男女格差)があると思いますか。



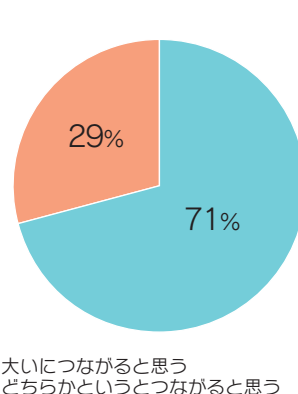
Q4. 上位職に女性教員を増やす必要性についてどう思いますか。



Q5. 上位職に女性教員を増やすことについてどう思いますか。



Q6. 女性活躍が大学活性化につながるかどうかについてどう思いますか。



Awareness Raising: Top Seminar in Kagoshima University

Held online for the purpose of increasing the number of women in senior positions

Date and time: 9 September (Thur) 2021 15:00~16:30

Lecturer: Hiroko TSUKAMURA (Vice President in charge of Gender Equality/Diversity and Professor, Graduate School of Bio-Agricultural Sciences, Nagoya University)

Title: "Women's empowerment as a university revitalization strategy~including case studies at Nagoya University~"

Number of participants: 148 (129 from inside the university, 19 from outside)

Participants from inside the university: members in charge of personnel selection and others who wished to participate.

From outside: parties related to the organizations participating in the All Nippon Diversity Network OPENeD;
Parties related to Gender Equality and Promotion of Diversity, parties from universities in Kagoshima Prefecture;
and
Parties related to Gender Equality Bureau Cabinet Office, faculty members and others interested in the subject.

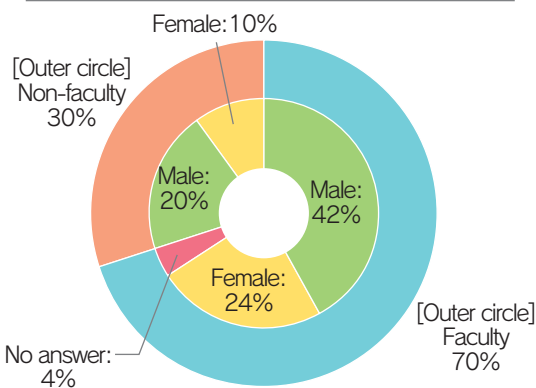
Report on the event

The lecture was provided online to promote more women to senior positions to realize a diverse research environment. The lecturer talked about her years of experience at Nagoya University empowering women as part of the strategy to breathe new life into the university. She also said from her perspective as a researcher that women's unutilized capabilities must be explored. Prof. Tsukamura also pointed out that empowerment leads women to self-realization, gives higher motivation and more sense of happiness and that women's empowerment is a great revitalization strategy for accomplishing a win-win situation among individuals, organizations and society. She encouraged researchers engaged in overseas training in leading-type projects to enjoy overseas experience aggressively and acquire proficiency in foreign languages.

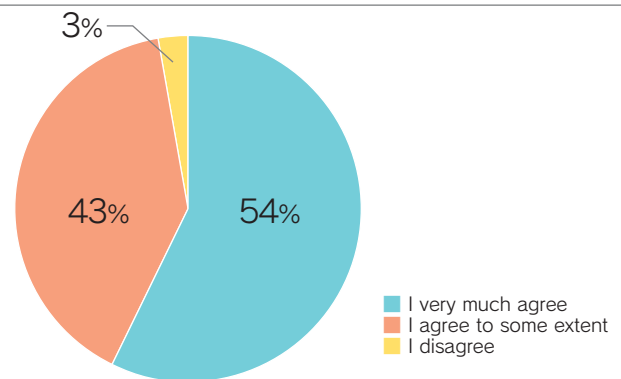
A Q&A session was held after the lecture where various topics were touched on. The summary is as follows. When the Positive Action for women's empowerment is put into practice, it is effective to take an approach that fits the personality of the top manager and to make the results of women's empowerment visible. Finding substitutes for female professionals who are taking a leave is a common issue for universities nationwide considering their expertise. It is necessary to put in place a system in which young researchers are given more opportunities. Another effective measure would be to improve the quality of childcare support so that female researchers can go back to work as soon as their maternity leave is over. It is also necessary to provide more opportunities through on-campus seminars and others to raise awareness about unconscious biases. Overall, the lecture was useful to participants to help work out future programs.

Responses to the Questionnaire Filled Out After the Lecture (Total Number of Responses: 116)

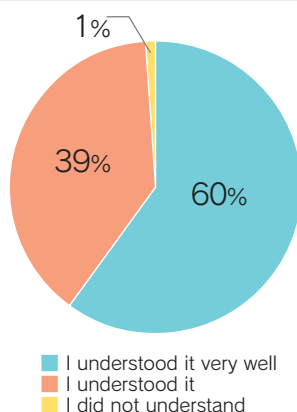
Q1. What is your job category?
Q2. What is your gender?



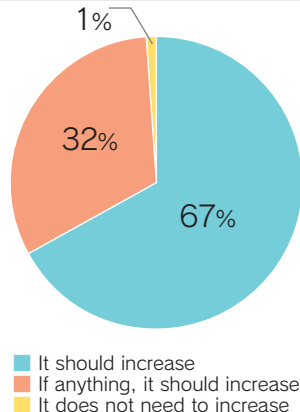
Q3. Do you think there is a gender gap in Japanese universities?



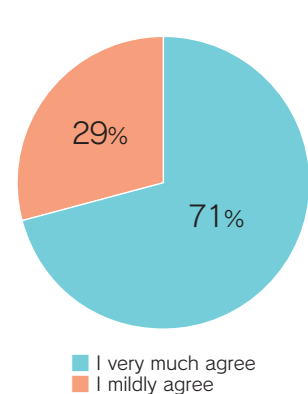
Q4. What do you comprehend about the need to increase the number of female faculty members in senior positions?



Q5. What do you think about increasing the number of female faculty members in senior positions?



Q6. Do you think women's empowerment will revitalize the university?



WiSH PLUSキャラバン

総務担当理事と学系長等が、女性研究者や若手研究者が研究へのエフォートを増やすことができるよう、ダイバーシティ研究環境整備に積極的に取り組んでいくことや、「WiSH PLUS」事業の数値目標達成に向けて、女性の採用促進、上位職への女性の登用等に係る人事計画等について懇談する機会として令和2年度に引き続き実施した。

令和3年度は、

- ①女性の採用促進、上位職への女性の登用について
 - ②WiSH PLUSの各種取組について
 - ③その他、男女共同参画推進・ダイバーシティ推進における執行部への要望等について
- をテーマに各学系約1時間程度、全15学系等とオンラインで開催した。

開催日時		学系名
12/6(月)	9:00-10:00	臨床心理学系
	11:00-12:00	農学系
12/13(月)	9:00-10:00	工学系
	11:00-12:00	獣医学系
12/16(木)	9:00-10:00	教育学系
	11:00-12:00	連合農学研究科
12/20(月)	9:00-10:00	水産学系
	11:00-12:00	理学系
12/22(水)	9:30-10:30	総合研究学系・共同学系
	13:30-14:30	総合教育学系
12/23(木)	9:30-10:30	大学病院
1/6(木)	13:30-14:30	医学系、歯学系
1/11(火)	15:00-16:00	法文学系

数値目標にかかる状況 (令和3年10月1日現在値)

目標値

女性研究者
在職比率

> 21.7%

23.0%以上

上位職に占める
女性教員比率

> 13.2%

15.0%以上

女性研究者
採用割合

> 27.7%

30.0%以上

WiSH PLUS Caravan

Held in FY2020 and again in this fiscal year so that the Executive Director for General Affairs and the Deans were able to discuss both taking aggressive measures to improve diversity in the research environment to enable female researchers and young researchers to increase their research effort and personnel planning related to the recruitment of women and promotion of women in senior positions to achieve the numerical targets of the WiSH PLUS project.

In FY2021, held online for about an hour with each of all 15 Research Fields on the following topics.

- ①Promotion of recruitment of women and promotion of women to senior positions,
- ②Various programs of WiSH PLUS, and
- ③Requests to the executive board regarding issues such as gender equality promotion/diversity promotion.

Date and time		Name of research field
12/6(Mon)	9:00—10:00	Research Field in Clinical Psychology
	11:00—12:00	Research Field in Agriculture
12/13(Mon)	9:00—10:00	Research Field in Engineering
	11:00—12:00	Research Field in Veterinary Medicine
12/16(Thur)	9:00—10:00	Research Field in Education
	11:00—12:00	United Graduate School of Agricultural Sciences
12/20(Mon)	9:00—10:00	Fisheries Research Field
	11:00—12:00	Research Field in Science
12/22(Wed)	9:30—10:30	Research Field in Integrated Studies/Research Field in Cooperation
	13:30—14:30	Research Field in General Education
12/23(Thur)	9:30—10:30	Kagoshima University Hospital
1/6(Thur)	13:30—14:30	Research Field in Medicine and Health Sciences / Research Field in Dentistry
1/11(Tue)	15:00—16:00	Research Field in Law, Economics and the Humanities

Progress in achieving the numerical targets (as of 1 October 2021)

The percentage of female researchers is

> **21.7%**

The percentage of female faculty members in senior positions is

> **13.2%**

The percentage of women in the total number of newly employed researchers is

> **27.7%**

Numerical targets

23.0%
or higher

15.0%
or higher

30.0%
or higher

4.Sustainability 持続可能なダイバーシティ研究環境を構築する

女性・若手研究者国際シンポジウムや本学独自の基金等の活用により、持続的なダイバーシティ研究環境を構築し、本学の第3期中期目標・中期計画に掲げる「若手、女性、外国人の優秀な研究者の確保、育成」を第4期中期目標・中期計画にさらに促進させることにつなげる。

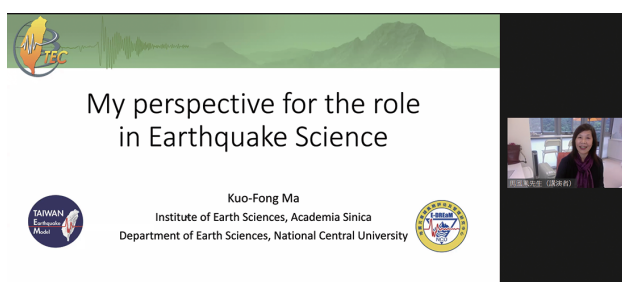
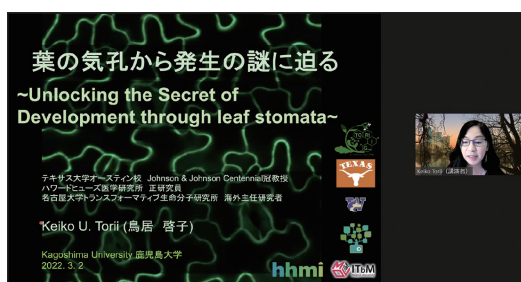
女性・若手研究者国際シンポジウム

国際的に活躍する研究者を招聘し、ダイバーシティ研究環境の形成を図ることを目的にオンラインで開催した。

- 開催日時 令和4年3月2日(水)13:40-15:50
- 開催方法 Zoomウェビナー
- 使用言語 英語(同時通訳有)
- 参加人数 75名(本学64名、学外11名)
本学の教職員、大学院生、学部生、ほか関係者

プログラム

- 13:40 開会挨拶(佐野輝 鹿児島大学長)
- 13:45 《講演》葉の気孔から発生の謎に迫る
講師:鳥居啓子氏
テキサス大学オースティン校分子細胞生物学 教授、
ジョンソン・エンド・ジョンソンセンテニアル 冠教授、
ハーワードヒューズ医学研究所 正研究員、
名古屋大学トランスフォーマティブ生命分子研究所 客員教授
- 14:45 《講演》My Perspective for the Role of Earthquake Science
講師:馬國鳳氏
Academia Sinica(中央研究院)Distinguished Research Fellow、
National Central University(台湾国立中央大学)教授
- 15:45 閉会挨拶(馬場昌範 筆頭理事(研究・国際担当))



講演の様子
Lecture scene

開催報告

テキサス大学オースティン校の教授である鳥居啓子氏(専門:分子生物学)及び中央研究院、台湾国立中央大学の教授である馬國鳳氏(専門:地球科学)、2名の国際的に活躍する卓越研究者を講演者として招聘し、本学の郡山千早教授(医歯学総合研究科、WISHワーキンググループ座長)進行の下、「鹿児島大学女性・若手研究者国際シンポジウム」を開催した。講演では、講演者ご自身の研究内容をはじめ、妊娠期・育児期の研究室の運営方法、研究ブレークスルーや所属機関の意思決定過程での女性の積極的な参画についての紹介があった。

参加者からは海外の女性研究者を取り巻く環境を知ることができ、研究者としてのキャリアプランやロールモデルの参考になった、国際的な研究活動への関心が高まったという声が聞かれ、ダイバーシティ研究環境の実現に向けた有意義なシンポジウムとなった。

4.Sustainability: To Put in Place a Sustainable Diversity in the Research Environment

We utilize the International Symposium on Female and Young Researchers and the funds we manage independently to put in place sustainable diversity in the research environment and to further promote the initiative “Securing and developing excellent researchers, including young, female, and foreign researchers” outlined in our 3rd mid-term goals/plans while we move on to our 4th mid-term goals/plans.

International Symposium on Female and Young Researchers

Held online with internationally successful researchers participating in order to put in place diversity in the research environment.

Date and time: 2 March (Wed) 2022, 13:40~15:50

Conducted through: Zoom Webinar

Language: English (simultaneous interpretation available)

Number of participants: 75 (64 from inside the university, 11 from outside)

Kagoshima University faculty members, graduate students, undergraduate students and other related parties.

Program

13:40 Opening remarks (Akira SANO, President, Kagoshima University)

13:45 《Lecture》Unlocking the Secret of Development through leaf stomata

Lecturer: Prof. Keiko TORII

Professor, Department of Molecular Biosciences, University of Texas at Austin

Endowed Chair, Johnson & Johnson Centennial Professor of Plant Cell Biology

Investigator, Howard Hughes Medical Institute

Oversea Principal Investigator and Visiting Professor, Institute of Transformative Biomolecules, Nagoya University

14:45 《Lecture》My Perspective for the Role of Earthquake Science

Lecturer: Prof. Kuo-Fong MA

Distinguished Research Fellow, Academia Sinica

Professor, National Central University

15:45 Closing remarks (Masanori BABA, Chief Executive Director for Research and International Affairs)

Report on the event

“International Symposium on Female and Young Researchers at Kagoshima University” was held with two internationally renowned researchers of excellence participating as lecturers. Prof. Keiko TORII (Molecular Biologist) is Professor at University of Texas at Austin and Prof. Kuo-Fong MA (Earth Scientist) is Distinguished Research Fellow at Academia Sinica and Professor of National Central University, Taiwan. Prof. Chihaya KORIYAMA, Professor, Graduate School of Medical and Dental Sciences and Chair of WiSH Working Group acted as a moderator. The lecturers described their research topics and explained how they managed their laboratories during female researchers’ absence due to pregnancy and childcare. Other topics included research breakthroughs and the active participation of women in decision-making processes at the organizations to which they belong. Participants say that the knowledge they obtained about the environment in which overseas female researchers operate will be helpful in building a career plan and setting up a role model and that they are more interested now in international research activities than before. The symposium was a meaningful step forward in realizing diversity in research environment.

ダイバーシティ研究環境実現イニシアティブ(先端型)
鹿児島大学Women in Science for Health(WiSH)
ダイバーシティ研究環境実現プロジェクト

編集・発行 鹿児島大学WiSH PLUS ワーキンググループ
担当：鹿児島大学男女共同参画推進センター

連絡先 〒890-0085
鹿児島県鹿児島市郡元1丁目21-24
URL <https://www.kagoshima-u.ac.jp/atsuhime/>
Email gender@kuas.kagoshima-u.ac.jp

“Initiative for realizing diversity in the research environment (Leading-type)”
Kagoshima University Women in Science for Health (WiSH)
“Project for Realizing Diversity in the Research Environment”

Edited/published by Kagoshima University WiSH PLUS Working Group
Entity in charge: Kagoshima University Center for Promotion of Gender Equality

Contact 1-21-24 Korimoto, Kagoshima 890-0085, Japan
URL <https://www.kagoshima-u.ac.jp/atsuhime/>
Email gender@kuas.kagoshima-u.ac.jp