

鹿児島大学  
さくらっ子保育園

入園のしおり



「さくらっ子保育園」

〒890-8520 鹿児島市桜ヶ丘8丁目35番地1号  
TEL：099-275-5990（内線5990）  
FAX：099-275-5990

# 目 次

1. 保育理念と保育方針	2ページ
2. ご利用内容	3ページ
3. 1日の流れ	7ページ
4. 持ち物一覧	8ページ
5. 持ち物について	9ページ
6. 行事について	10ページ
7. リトミックについて	11ページ
8. 保健・衛生・病気について	12ページ
9. 災害時の場合	14ページ
10. 補償制度	14ページ
11. ご相談窓口	14ページ
12. 運営委託会社	15ページ
13. 事業主	15ページ
14. 事業所の利用申込窓口	15ページ

# 1. 保育理念と保育方針

## ◆保育理念

私たちは子ども達に「自分の夢を自分の力で実現できる人」になって欲しいと願っています。

そして、そのためには次のことが必要だと考えています。

- ①いろいろなことに興味を持ち、自分で考えやってみる気持ちを持つこと。
- ②思いやりの気持ちを持って楽しく仲間と関わることができること。
- ③安心できる「心の基地」があること。

## ◆保育方針

### 自主性を育てます

ワクワクドキドキするような体験に自ら挑むことで、自主性、考える力が育ちます。子ども達の年齢・発達に応じたいろいろな活動を企画し、経験する機会を設けますが、大人が“やらせる”のではなく、子ども自身が“やってみたくなる”ような環境作りに重点を置き、自由に遊びを創造・発展させる中で、考える力、創る喜びを育ててまいります。

### 個性を大切にします

やんちゃな子、恥ずかしがり屋な子、怒りんぼ、泣き虫、障がいのある子ども。子ども達は一人ひとり輝いています。いつも“Only One”を尊重し、「自分らしさ」を発揮できるように援助します。

### 思いやりの気持ちが育つ、「心の基地」をめざします。

思いやりは思いやりを受けることでのみ育ちます。保育士が子ども達一人ひとりの気持ちを受け止め、「心の基地」になれるよう、思いやりを持って接します。

### 自然との触れ合いを大切にします

花・木・虫・動物・水等自然やものに対する興味と感謝する心を育て、環境を大切にすることを育みます。また、見たり触ったりお世話をすることを通して、いたわりの気持ち、やがては命の尊さに気付いていきます。



## 2. ご利用内容

### (1) 保育施設概要

#### ① 名称

鹿児島大学さくらっ子保育園

#### ② 所在地

〒890-8520 鹿児島市桜ヶ丘8丁目35番地1号

TEL：099-275-5990（内線5990）FAX：099-275-5990

#### ③ 利用資格

保育が困難な状態にある本学職員

健康な乳幼児

その他園長が適当と認める者

#### ④ 保育年齢

0歳児（生後8週間以上）～ 2歳（利用する年度の4月1日から翌年3月31日までの間に3歳に達し、最初の3月31日まで）

一時保育については、0歳児（生後8週間以上）～ 小学校就学の始期に達するまで

#### ⑤ 開園日時・休園日

開園日 : 月曜日から土曜日

【日曜日、国民の祝日に関する法律に規定する休日

および年末年始（12/29～1/3）を除く】

休園日 : 開園以外の日及び利用園児がいない場合

開園時間 : 基本保育 午前7時00分～午後7時00分

延長保育 午後7時00分～午後9時00分

※但し、水曜日及び木曜日のみ22：30までとする。

夜間保育 午後7時00分～午前7時00分（水・木曜日）

#### ⑥ 定員

31名（最大収容人数50名）



## ⑦ 保育料等

### ◆通常の保育料金

基本保育 (月極料金)	7:00~19:00		
	0歳児~1歳児		40,000円/月
	2歳児~3歳児		30,000円/月
	※【2人以上の保育料について】 最も年齢が低い保育児は全額負担 年齢が低い順から第2子が負担額の2分の1、 第3子以上は負担金額を10分の1にします。		
短期保育 (月極料金)	7:00~21:00		
	40h以内/月	14,000円/月	※残余時間は、次月へ繰越できません。
	80h以内/月	24,000円/月	
	120h以内/月	30,000円/月	
終夜保育	基本保育利用者 水曜日・木曜日 19:00~7:00		1,000円/回
	短期保育利用者 水曜日・木曜日 21:00~7:00		2,000円/回
	一時保育利用者 水曜日・木曜日 21:00~7:00		4,000円/回
延長保育	基本保育利用者 19:00~21:00 (水曜日及び木曜日のみ 19:00~22:30までとする)		100円/30分

### ◆その他の保育料金

一時保育	7:00~21:00	200円/30分
病後児保育	7:00~19:00	3,000円/回

### ◆食費

給食	432円/1食
おやつ	50円/1回 ※1日に2食提供

## (2) ご利用にあたって

### <入園前の親子面談>

入園前に親子面談を行います。面談の際は、保護者様とお子様と一緒にお越しください。

また、以下の書類をお持ちください。

- ・児童票（別記様式第3号）

※事業所の利用申込窓口より配布、または保育園よりお渡しします。

### <入園前（面談時）に保育園からお渡しするもの>

- ・入園のしおり
- ・登園許可証
- ・保育園利用予定表（別記様式第7号）
- ・通院時対応票
- ・薬投与依頼書（別記様式第8号）
- ・連絡帳
- ・送迎カード

### <入園までに保育園へご提出いただくもの>

- ・保育園利用予定表（別記様式第7号）
- ・通院時対応票
- ・健康診断書（3カ月以内の母子健康手帳のコピー可）



### <その他>

①病気等で欠席・早退・遅刻等がある場合は、必ず保育園へご連絡ください。

②「保育園利用予定表」を毎月25日までにご提出ください。保育士の勤務シフトは、提出された利用予定をもとに作成しますので、期限までのご提出のご協力をよろしくお願いいたします。

③保育士の配置人数は、登園する園児数によって決まりますので、利用の変更がある際は、必ず保育園にご連絡ください。

④一時利用や提出した「保育園利用予定表」の時間変更を希望される場合は、原則として利用日の2日前までに、保育園にご連絡ください。

※お仕事の都合などで当日に急きょ保育園を利用する場合もあるかと思えます。その際は定員内且つ保育士の配置数内での受け入れを行います。

⑤ご住所、ご連絡先の変更がある場合は、必ず保育園にご連絡ください。

⑥連絡帳の内容は毎日ご確認いただき、ご家庭欄も忘れずにご記入をお願いします。

⑦保育園より月に1回、保育園やお子様の様子、行事などを書いた『さくらっ子だより』を発行します。

⑧保育時間中は、園児の事故防止のため、電話・面会等による保育士の呼び出しはご遠慮ください。

また、不審者対策のため入口は必ず施錠させていただきます。

⑨お迎えに来られる方が通常と異なる場合は、必ず「送迎カード」を持参のうえお越しください。

また、どなたが来られるのか保育士へお伝えください。

⑩お子様の成長に合わせ、ご家庭との連携を密に取りながら保育いたします。

⑪年に2回個別の懇談を行い、ご家庭との連携をより密にしていきたいと思えます。

⑫保育園に関してお気づきの点・ご不明な点・ご意見等がありましたら、いつでもお気軽に保育士へご相談ください。

### (3) 食事

- ①昼食は、給食を提供させていただきます。
- ②おやつは、午前と午後の2回の提供となります。
- ③ミルクは家庭で使用されているものをお持ちください。ミルクの量、時間等にご相談ください。
- ④アレルギーなど食事制限のあるお子様は、必ず申し出てください。

食事の提供方法については、ご相談させていただきます。

症状によっては、おやつ・食事をご家庭でご用意いただく場合があります。

#### <給食代について>

##### ① 給食代金

P4 のとおり。

##### ② キャンセルの対応時間

・昼食、おやつ . . . . . 午前8時30分まで

※以降にご連絡いただいた際には、代金が発生いたしますのでご了承ください。



### 3. 1日の流れ (例)

時 間	乳 児	幼 児
7:00	<ul style="list-style-type: none"> <li>・ 順次登園</li> <li>・ 検温</li> <li>・ おむつ交換、排泄</li> <li>・ 自由遊び</li> </ul>	<ul style="list-style-type: none"> <li>・ 順次登園</li> <li>・ 検温</li> <li>・ 排泄</li> <li>・ 自由遊び</li> </ul>
9:10	<ul style="list-style-type: none"> <li>・ 片付け</li> <li>・ 朝の会</li> <li>・ おやつ</li> <li>・ おむつ交換、排泄</li> <li>・ 睡眠</li> </ul>	<ul style="list-style-type: none"> <li>・ 片付け</li> <li>・ 朝の会</li> <li>・ 排泄</li> </ul>
10:00	<ul style="list-style-type: none"> <li>・ 遊び、外気浴</li> <li>・ おむつ交換</li> </ul>	<ul style="list-style-type: none"> <li>・ 活動</li> </ul>
11:00	<ul style="list-style-type: none"> <li>・ 離乳食/ミルク</li> </ul>	<ul style="list-style-type: none"> <li>・ 排泄、手洗い</li> <li>・ 昼食準備</li> </ul>
11:30	<ul style="list-style-type: none"> <li>・ 午睡</li> </ul>	<ul style="list-style-type: none"> <li>・ 昼食/歯磨き</li> </ul>
12:30		<ul style="list-style-type: none"> <li>・ 午睡準備</li> <li>・ 午睡</li> </ul>
15:00	<ul style="list-style-type: none"> <li>・ 目覚め</li> <li>・ おむつ交換</li> <li>・ おやつ/ミルク</li> </ul>	<ul style="list-style-type: none"> <li>・ 目覚め</li> <li>・ おむつ交換</li> <li>・ 手洗い</li> </ul>
15:20		<ul style="list-style-type: none"> <li>・ おやつ</li> </ul>
16:00	<ul style="list-style-type: none"> <li>・ 検温</li> <li>・ 帰りの会</li> <li>・ おむつ交換</li> <li>・ 自由遊び</li> </ul>	<ul style="list-style-type: none"> <li>・ 帰りの会</li> <li>・ 排泄</li> <li>・ 自由遊び</li> </ul>
19:00	<ul style="list-style-type: none"> <li>・ 順次降園</li> </ul>	<ul style="list-style-type: none"> <li>・ 順次降園</li> </ul>







## 4. 持ち物一覧

### 毎日持ってくるもの

持ち物	0歳児	1~2歳児	3歳以上児	備考
連絡帳	1冊	1冊	1冊	代金徴収有
よだれかけ	数枚	数枚		必要に応じて用意
ガーゼハンカチ	2枚			必要に応じて用意
口拭きタオル	3枚	3枚	1枚	タオルハンカチやハンドタオル等のもの。 枚数は必要に応じて用意。
食事用エプロン	1枚	1枚		
手拭きタオル		1枚	1枚	フックにかけられるもの。
ビニール袋（汚れ物入れ） （横約 25 cm×縦約 45 cm程度）	1袋	1袋	1袋	防水の手提げ袋でもよい。
ビニール袋（トイレトレーニング用） （横約 25 cm×縦約 45 cm程度）		1枚	1枚	使用済パンツ等を入れる。 必要に応じて用意。 防水の手提げ袋でもよい。
歯ブラシ、歯磨き用コップ	1セット	1セット	1セット	

### 保育園においておくもの

持ち物	0歳児	1~2歳児	3歳以上児	備考
オムツ	5~6枚	5~6枚		
おしりふき	1個	1個		
ミルク	1缶			
着替え	3組	2組	1組	
下着	3組	3組	1組	
哺乳瓶、マグマグ	1本			週末持ち帰り。
布団（掛け・敷・シーツ）				
バスタオル	2枚	2枚	2枚	週末持ち帰り。
戸外用帽子	1枚	1枚	1枚	週末持ち帰り。
集金袋	使用時	使用時	使用時	代金徴収有。

### 購入用品（税込）

連絡帳 乳児用	乳児用 189円・乳幼児用 167円・幼児用 167円/1冊	※右ページ参照
集金袋	90円/1枚	
戸外用帽子（希望購入品）	1,023円/1枚	
あそび着（希望購入品）	1,628円/1枚	

## 5. 持ち物について

- ① 保育園は多人数のお子様がいるので、すべての持ち物・着替えの1枚1枚まで、必ずはっきりとお名前をお書きください。お名前が消えかかっていたり、無いものはこちらで記入させていただきますので、ご了承ください。
- ② いつも上記の枚数があるように、毎日の点検と補充をお願いします。又、季節に応じて調整をお願いします。
- ③ 衣服は1人でも着脱できるようなもので、活動しやすく汚れてもよい衣服にしてくださいようお願いします。
- ④ 汚れた衣服は持ち帰りますので、翌日には必ず補充をお願いいたします。
- ⑤ 週末持ち帰るものは、ご家庭で洗濯等していただき、翌週登園時にお持ちください。
- ⑥ トレーニングパンツやおねしょシーツは、必要に応じてお持ちください。
- ⑦ 運動靴ではないもので登降園される場合は、外遊び用の運動靴をお持ちください。
- ⑧ 保育園には「おもちゃ」「お菓子」「お金」など、不要なものはお持ちにならないようお願いします。

### 希望購入用品

#### 戸外用帽子



材質：ポリエステル100%、あごひもつき、たれ取り外し可  
 カラー：青、水、緑、黄緑、薄桃、橙、桃、赤、黄、紫

#### あそび着



あそび着 長袖 (寸法:cm)			
サイズ	着丈	胸囲	袖丈
S(105)	42	87	39
M(110)	45	89	41
L(115)	48	91	43
LL(120)	51	93	45

材質：ポリエステル65%・綿35%  
 色：クリーム・ピンク・若草・ブルー

## 6. 行事について

お子様の好奇心・想像力・理解力を育むことを目的に季節に応じた内容やお子様の成長に添った内容で行事を開催しています。保護者の皆様にもご参加いただける機会を設け、日常のお子様の様子や成長を感じていただけます。

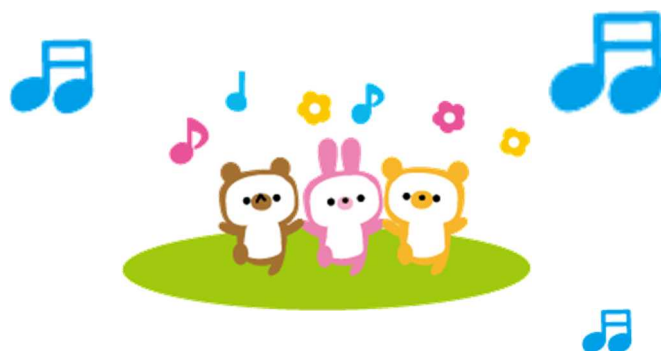
### < 年間行事予定（例） >

月	行事	主な内容
4月	進級式・お花見	年度始めに、進級のお祝いをする
5月	子どもの日	こいのぼりづくりをしたり、園での伝承行事を楽しむ
6月	保育参観	家族の方にこども達の様子を見てもらう
7月	七夕まつり	笹かざりをしたり、七夕の伝承行事を楽しむ
8月	ふれあい遊び	歌や手遊びを通して親子のふれあいを楽しむ
9月	運動会	保育所で運動あそびを楽しむ
10月	秋の親子遠足	親子での遠足を楽しむ
11月	クッキング	食育を兼ねて自分達でつくったものを食べる喜びを知る
12月	クリスマス	クリスマス会を楽しむ
1月	お正月遊び	こま、たこ、カルタなど伝承しあそびを楽しむ
2月	生活発表会	日頃の生活のなかでの子どもたちの成長した姿を発表する
3月	ひなまつり	雛人形を作って飾る

※毎月のお楽しみ行事などは保護者の皆様に参加しやすい時間帯に開催したいと思いますので、是非ご参加ください。

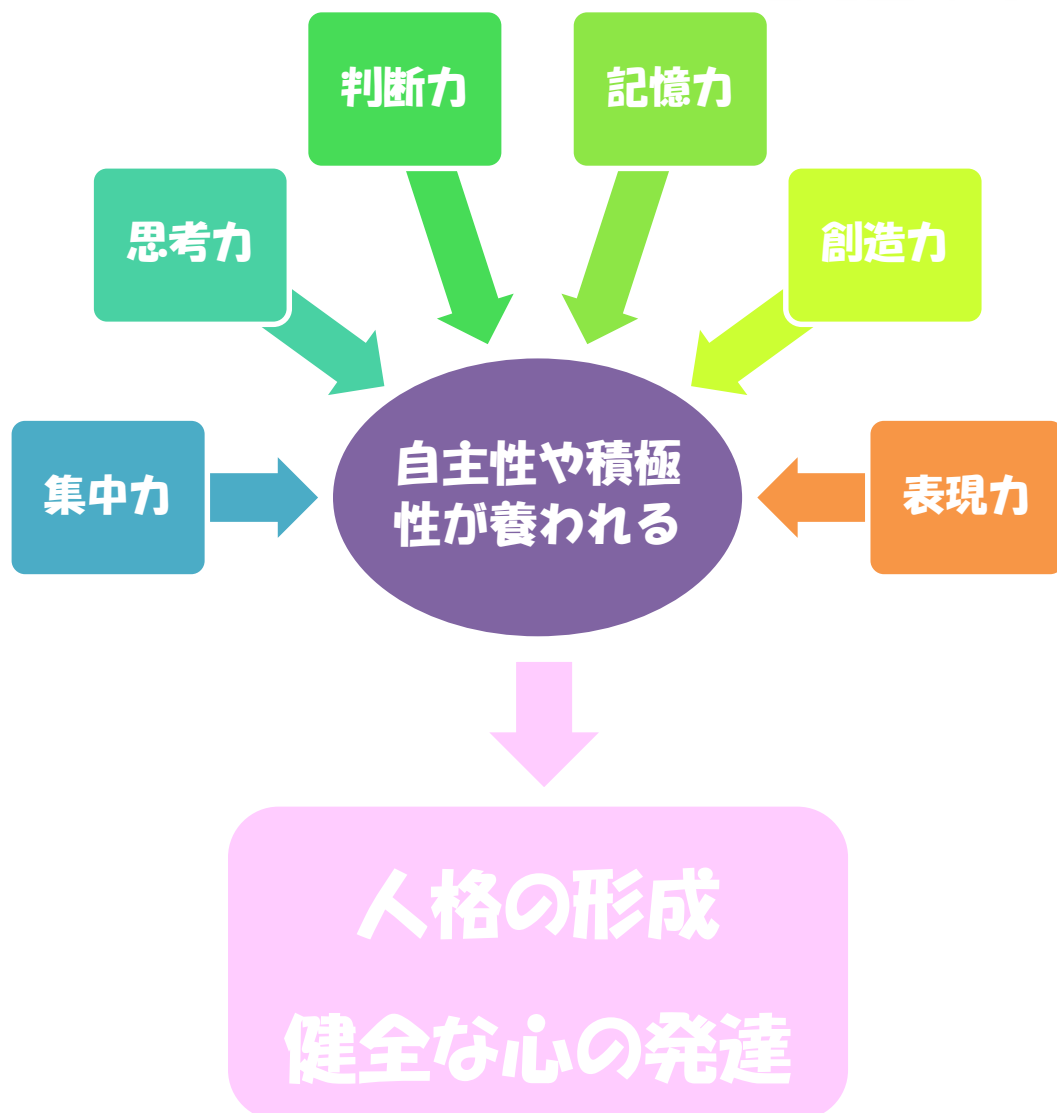
運動会や生活発表会などは週末に開催いたしますので、ご家族皆様でのご来園をお待ちしております。

※月に一度、誕生会・避難訓練・身体測定を実施いたします。



## 7. リトミックについて

リトミック指導員有資格者により本格的なリトミックプログラムを体系だって学んでいただけます。「リトミック」とは、いろいろな素材を使って指導者の指導のもと、友達と自由な表現で楽しく音楽遊びをしていくものです。お遊戯と見た目には少し似ていますが、リトミックと決定的に違うのは、お遊戯のように決められた『形』を求めず、けっして団体行動ではなく、自主性を尊重するところです。リトミックではこの幼児達にとっては快適で楽しい『子どもの場』であると同時に、集中力、思考力、判断力、記憶力、創造力、表現力などの基礎能力を養い、心身の調和を図り、感覚を磨き知性の基礎をつくる、つまりは人の成長や心の成長につながっていくと考えられています。



## 8. 保健・衛生・病気について

### (1) 病気

①次の場合は、原則としてお預かりを控えさせていただきます。

- ・ 38.0℃以上の熱がある場合
- ・ はげしい下痢、嘔吐などを行っている場合
- ・ その他、体調不調が強くみられる場合
- ・ 感染症に罹患した場合 ※出席停止基準参照



②登園後に体調を崩した場合は、状況をご連絡させていただきます。

③医療機関を受診される場合は、保護者の方がお連れいただくようお願いいたします。

④感染症に罹患した際、下記の出席停止基準に定められた期間は登園をご遠慮いただきます。

下記の感染症が認められた場合は、保育園にご連絡いただき、医師による登園許可を得たうえで、登園していただくようお願いいたします。「登園許可証」の用紙は医療機関で発行されたもので構いません。保育園にも用紙は用意しております。

#### 【 感染症の出席停止基準 】

病名	出席停止期間
インフルエンザ	発症した後5日を経過し、かつ、解熱後3日を経過するまで (学童は、2日)
百日咳	特有の咳が消失するまで又は5日間の適正な抗菌性物質製剤による治療が終了するまで
はしか(麻疹)	解熱後、3日を経過するまで
おたふくかぜ	耳下腺、顎下腺又は舌下腺の腫脹が発現した後5日を経過し、かつ全身状態が良好になるまで
三日はしか(風疹)	発疹が消失するまで
水ぼうそう(水痘)	すべての発疹が痂皮(かさぶた)になるまで
プール熱(咽頭結膜熱)	主要症状の消退後、2日を経過するまで
流行性角結膜炎	治癒するまで
急性出血性結膜炎	治癒するまで
その他疾病	※次の疾病については、医師が登園しても差し支えないと認めたとき。 医師の口頭による確認でもよい。 ・ 溶連菌感染症 ・ ヘルパンギーナ ・ 突発性発疹 ・ 手足口病 ・ りんご病(伝染性紅斑) ・ 水いぼ ・ とびひ ・ ヘルペス性菌肉口内炎(単純ヘルペス感染症) ・ 感染性胃腸炎(ノロウイルス、ロタウイルスなど) ・ 肺炎(マイコプラズマ、RS感染症など)
※上記以外にも、各種伝染性疾患があります。医師に受診(相談)していただき、登園許可証の提出を求める場合があります。	

## (2) お薬について

原則として保育園での薬の投与は出来ませんが、次の項目を遵守していただいた場合には薬をお預かりし、投与いたしますのでお申し出ください。薬によって時間調整ができるものもありますので、投与の時間を調整できるかどうかを医師又は薬剤師にご相談いただくようお願いいたします。なお、調整できるものは、ご家庭での投与をお願いいたします。

<お薬をお預かりする際のルール>

- ①病院の処方による薬や医師の指示に基づいた薬で、今までに投与したことがあり、異常がなかった薬をお預かりします。市販薬や初めてのものはお預かりできません。  
※医療機関受診後に直接登園されたような場合には、初めての薬は保護者の方が投与していただくようお願いいたします。
- ②「薬投与依頼書（別記様式第8号）」を記入いただき、ご提出ください。「薬投与依頼書」がない場合は、投与できません。
- ③薬には必ず目立つよう名前と日付を書いてください。
- ④「薬投与依頼書」と薬は、必ず直接保育士に手渡しし、何に効く薬か、保存方法、投与に関する注意事項等をお伝えください。
- ⑤経口薬は1回分ずつに分けてお持ちください。軟膏、目薬等の分けられないものは、適量を指示してください。
- ⑥解熱剤は経口薬、坐薬に拘わらずお預かりできません。（38.0度以上の発熱の場合は、ご連絡させていただきます。）
- ⑦喘息の吸入はできません。

別記様式第8号(第10関係)

**薬 投 与 依 頼 書**

さくらっ子保育園長 殿

記入日： 年 月 日 依頼者 \_\_\_\_\_ 印

(園児名) \_\_\_\_\_ は下記の医師の指示により保育施設でも投与させる必要がありますので、保護者に代わり薬の投与を依頼します。

保 護 者 様 記 入 欄	1	病院名		医師名		
	2	病名		症状		
	3	薬名				
	4	保管方法	該当するものに○をしてください 常温 - 冷蔵庫 - その他 ( )			
	5	・投与時間 ・投与する薬の種類	該当するものに○をしてください			
			昼食(食前・食後)	夕食(食前・食後)	翌朝(食前・食後)	その他( )
粉薬 ( )包			粉薬 ( )包	粉薬 ( )包	粉薬 ( )包	
シロップ( )cc			シロップ( )cc	シロップ( )cc	シロップ( )cc	
		錠剤 ( )錠	錠剤 ( )錠	錠剤 ( )錠	錠剤 ( )錠	
		その他 ( )	その他 ( )	その他 ( )	その他 ( )	
6	その他注意事項					

保 育 施 設 記 入	投与日時	月 日	月 日	月 日	月 日	月 日	月 日
		時 分	時 分	時 分	時 分	時 分	時 分
	投与者						
	確認者						

AIGRAN

### (3) 健康管理

- ① 身体測定を月に1回、保育園で行います。
- ② 健康診断は、保育園で行います。(年2回)。健康診断書を保育園へご提出ください。また、日程が合わない場合は、自治体で実施している乳幼児健診等にて診断頂き、母子手帳の写しを健康診断書として提出いただき、代用することが可能です。費用は保護者様負担とさせていただきますので、ご了承ください。
- ③ 早寝、早起きや朝食を食べる、朝の排便など生活リズムの習慣を心がけていただくようお願いいたします。
- ④ 毎朝、お子様の健康状態に異常はないかを注意していただくようお願いいたします。また、通常と変わった状態や様子であれば、登園時に保育士にお伝えください。
- ⑤ 身体、衣服等の身の回りを清潔にし、爪も短く切っていただくようお願いいたします。
- ⑥ 予防接種後の登園は、なるべく控えていただくようお願いいたします。

## 9. 災害時の場合

地震、火災などの緊急時において、避難が必要な場合にはあらかじめ指定している避難場所へ避難します。状況により、他の場所に避難することもあります。緊急時には、保護者様の勤務先とご家族の緊急連絡先にご連絡しますので、お迎えをお願いします。

- 指定避難場所 : 歯科診療棟・病棟ロタリー前患者用駐車場
- 広域避難場所 : 宇宿台第1公園避難所

## 10. 補償制度

事故の発生を未然に防ぐため、万全の注意を払っておりますが、万一の場合に備えて賠償・傷害保険に加入しています。

【 傷害保険 : 通院日額 1,000 円 / 入院日額 1,500 円 / 死亡・後遺障害 100 万円 】

## 11. ご相談窓口

保育園の保育内容等に関する問い合わせ、苦情受付先は下記のとおりです。

担当者 : 松尾 久子 (施設長)

連絡先 : 099-275-5990

## 1 2. 運営委託会社

株式会社アイグラン 保育サービス事業部

<本社所在地>

〒730-0825

広島県広島市中区光南2-1-20

TEL : 082-247-7895 FAX:082-504-7539

## 1 3. 事業主

国立大学法人 鹿児島大学長 佐野 輝

<住所>

〒890-8580

鹿児島市郡元1丁目21番24号

## 1 4. 事業所の利用申込窓口

鹿児島大学病院

総務課労務管理係 上吹越 有希

<住所>

〒890-8520

鹿児島市桜ヶ丘8-35-1

TEL : 099-275-6696 FAX:099-275-6846