

事業報告書

文部科学省科学技術人材育成費補助事業
ダイバーシティ研究環境実現イニシアティブ(先端型)

鹿児島大学Women in Science for Health(WiSH)
ダイバーシティ研究環境実現プロジェクト
「WiSH PLUS」



Project Report

MEXT Support Program for the Development of Human Resource in Science and Technology
“Initiative for realizing diversity in the research environment (Leading-type)”

Kagoshima University Women in Science for Health (WiSH)
“Project for Realizing Diversity in the Research Environment”
「WiSH PLUS」



目次

鹿児島大学 Women in Science for Health (WiSH) ダイバーシティ研究環境実現プロジェクト 「WiSH PLUS」

ご挨拶 01

佐野 輝 鹿児島大学長
橋本 文雄 鹿児島大学理事・副学長（総務担当）
八代 利香 鹿児島大学学長補佐（ダイバーシティ推進担当）
小原 恭子 WiSH ワーキンググループ座長

WiSH PLUS 事業概要 09

取組 13

1. Potential

国際交流助成事業（双方向交流型）
若手教員海外研修支援事業
研究力向上学外アドバイザー制度
研究カスキルアップ研修

2. Leadership 19

異分野融合研究プロジェクト創出研究助成事業
女性・若手大型種目チャレンジ支援事業
国際共同研究促進事業
研究教授・研究准教授制度

3. Unity・Sustainability 23

教員選考時のポジティブ・アクションの実施
女性上位職活躍のための環境整備
WiSH PLUS キャラバン開催
意識啓発：トップセミナー

Contents

Kagoshima University Women in Science for Health (WiSH) “Project for Realizing Diversity in the Research Environment” 「WiSH PLUS」

Messages 02

SANO Akira, President, Kagoshima University & Project General Manager
HASHIMOTO Fumio, Executive Director and Vice-President for General Affairs,
Kagoshima University & Project Implementation Manager
YATSUSHIRO Rika, Advisor to the President (Diversity Promotion) / Professor,
School of Health Sciences, Faculty of Medicine
KOHARA Kyoko, Professor, Director, TAD center, Kagoshima University
Chair of WiSH WG

WiSH PLUS Project Overview 10

Programs 14

1. Potential

International exchange support program (bilateral exchange type)
Overseas training support program for junior faculty members
External advisor program for research capability improvement
Research skill improvement training

2. Leadership 20

Support program for interdisciplinary research projects
Support program for challenging outstanding research projects
targeting female and young researchers
International joint research promotion program
Research Professorship/Research Associate Professorship system

3. Unity · Sustainability 24

Positive Action implementation in faculty recruiting
Development of an environment conducive to the thriving of females
holding senior positions

WiSH PLUS Caravan
Top Seminar



佐野 輝
鹿児島大学長 事業総括責任者

鹿児島大学は、持続可能な開発目標SDGsを意識しながら、地域とともに社会の発展に貢献する「南九州から世界に羽ばたくグローバル教育研究拠点」を目指しています。また、第4期中期目標においても「若手や女性など研究者の多様性を高めることで、知の集積拠点として、持続的に新たな価値を創出し、発展し続けるための基盤を構築する。」として様々な取組を進めています。

そのような中、令和2年度に選定された文部科学省科学技術人材育成費補助事業「ダイバーシティ研究環境実現イニシアティブ(先端型)」はプロジェクト名を「WISH PLUS」と題して4年目の取組を進めてきました。事業選定3年目となる令和4年度には、中間評価において総合評価「A」という高評価をいただき、大学の自主経費で取組を進めていく自走期間初年度となる令和5年度の取組を後押しする評価結果となりました。また、新型コロナウイルス感染症の5類感染症移行により、これまで満足のいく実施が出来ていなかった本事業の中核的取組である国際関係事業も、コロナ前と同水準での実施が可能となり、毎年オンラインにて開催していたトップセミナーについても初めて対面開催が叶いました。

本事業の実施期間は令和7年度までであり、折り返し地点を越え、令和6年度以降はいよいよ事業終盤へと入っていきます。令和2年度の事業開始時に掲げた女性比率にかかる3つの数値目標の達成を目指し、これまでの女性・若手研究者支援を継続しつつさらにステップアップさせ、全学的なダイバーシティ研究環境の実現すなわちインクルーシブな教育研究組織の確立を加速的に進めてまいります。

今後とも、本事業にご理解及びご支援を賜りますようお願い申し上げます。

2024年3月

SANO Akira**President, Kagoshima University & Project General Manager**

Kagoshima University strives to be a glocal education and research center that is deeply rooted in the southern Kyushu region of Japan but thrives on a global scale, with a view toward contributing to social flourishing as a member of the local community, with emphasis on the SDGs. In this connection, the University set its medium-term goals for the 4th period, which includes improvement of diversity among its faculty, especially by recruiting researchers that are young, female, etc. and laying a foundation that will allow the University to build and organize knowledge and insight conducive to novel value creation in a sustainable manner and to its continuous evolution. Kagoshima University has been implementing a wide range of initiatives to achieve such goals.

In keeping with these themes, the University was selected by the Ministry of Education, Culture, Sports, Science and Technology (MEXT) in AY 2020 to participate in the MEXT Support Program for the Development of Human Resource in Science and Technology under the Initiative for Realizing Diversity in the Research Environment (Leading-type). Dubbed “WISH PLUS,” this Project has been continuously facilitated by the University for the past four years. In AY 2022, which would be the third year since it was awarded its slot in the Support Program, Kagoshima University received an interim evaluation and was given an overall high rating of ‘A,’ which set a positive, auspicious tone for the University as it would continuously implement its WISH PLUS initiatives in AY 2023, going into the Project’s self-supporting phase in which the University must finance the WISH PLUS activities on its own. In addition, as COVID-19 had been reclassified as a Class V Infectious Disease, we were able to resume our international projects at the pre-COVID level, which had been a core component of the Project but could not be carried out to our satisfaction due to the pandemic. As a result, the Top Seminar, which had to occur in online format in the preceding years, could be held in person for the first time.

While WISH PLUS will continue on through AY 2025, we are well past the midway point and will be entering into the Project’s home stretch in AY 2024. Through the remaining time, Kagoshima University will strive to achieve the three numerical goals of female ratios that were specified when the Project commenced in AY 2020, by continuously supporting female and young researchers. Furthermore, the University will step up the efforts to turn its research environment into a widely diverse one and transform into a truly inclusive education and research institute at an accelerated pace.

Your continued understanding and support on this Project will be greatly appreciated.

March 2024



橋本 文雄
理事・副学長（総務担当） 事業実施責任者

令和2年度に文部科学省科学技術人材育成費補助事業「ダイバーシティ研究環境実現イニシアティブ(先端型)」に選定され、持続可能なダイバーシティ・エクイティ&インクルージョン (DEI) の研究環境の実現を図るため、4年目の取組を実施しました。ここに、事業実施のご報告をいたしますのでご高覧いただければ幸いに存じます。

昨年5月に新型コロナウイルス感染症の取り扱いが2類から5類に移行し、オンラインから対面への実施へと徐々に回復しました。このため、令和5年度はトップセミナーを9月に対面で実施し、11月にはWISH PLUSキャラバンも対面で実施することができました。また、若手教員海外研修支援事業、国際交流助成事業や国際共同研究促進事業については、コロナ感染拡大前の状態へほぼ戻り、異分野融合研究プロジェクト創出研究助成事業や女性・若手大型種目チャレンジ支援事業など、女性リーダーシップを養成するプログラムも実施いたしました。

本事業で掲げております①女性研究者在籍比率、②上位職(教授・准教授)に占める女性研究者比率、③女性研究者採用比率、の3つの数値目標については、その達成に向けて鋭意検討を加えているところですが、全国的な女性研究者の人材不足が表面化しており、第6次科学技術・イノベーション基本計画において目標が定められているように、すべての研究分野における博士前期課程から後期課程における女性研究者の養成が今後の急務の課題となっています。

学長の強いリーダーシップの下、女性・若手研究者支援をはじめ、教育研究評議会などの意思決定会議体への女性教員の参画率を増やすなど、今後も大学が一丸となってDEIの取組を進めて参ります。

令和6年度以降も本事業にご支援賜りますよう、何卒よろしくお願い申し上げます。

2024年3月

HASHIMOTO Fumio

**Executive Director and Vice-President for General Affairs,
Kagoshima University & Project Implementation Manager**

Kagoshima University is implementing the initiative of the WiSH PLUS Project (MEXT Support Program for the Development of Human Resource in Science and Technology under the Initiative for Realizing Diversity in the Research Environment (Leading-type); selected in AY 2020) in the fourth year for achieving a sustainable diversity, equity and inclusion (DEI) research environment. Appreciation would be granted if this report provides useful information for all readership to understand the status and progress of the Project.

In May of last year, Japanese Government downgraded the legal status of COVID-19 from “Class 2” to “Class 5”, implementation of the Project had been recovered gradually from on line to face-to-face. For this reason, we were able to hold the top seminar face-to-face in last September as well as the WiSH PLUS Caravan face-to-face in last November. In addition, overseas training support program for junior faculty members, international exchange support program, and international joint research promotion program have almost returned to the state before the spread-out of COVID-19, and the Project also completed programs for interdisciplinary research activity and for challenging outstanding research to strengthen research capabilities for nurturing leadership skills of targeting female and young researchers.

In order to achieve three numerical targets, set for this Project: (1) the ratio of female researchers enrolled, (2) the ratio of female researchers in senior positions (professors and associate professors), and (3) the hiring ratio of female researchers, it is currently underway for considering a thorough study, however, revealing apparent of the nationwide shortage of female researchers, so as to set out in the 6th Science, Technology, and Innovation Basic Plan, an urgent issue from now is required for nurturing of female researchers from master's to doctoral programs in all research fields.

Under our President's strong leadership, supporting female and young researchers as well as increasing the rate of female faculty members for participating the decision-making Conference such as the Education and Research Council, we are continuing to work together to promote DEI initiatives.

We look forward to your continuous support of this project from 2024 onwards.

March 2024



八代 利香

学長補佐（ダイバーシティ推進担当）／医学部保健学科教授

今年度からダイバーシティ推進担当学長補佐として、WISH PLUS事業に関わらせていただいております。今年度は主に、男女共同参画推進センター（以下、センター）会議、ダイバーシティトップセミナー、WISH PLUSキャラバンに携わりました。

センター会議では、昨年度から委員を3つのグループに分けて、3名の副センター長が中心となり、グループディスカッションを行っています。今年度のそれぞれのテーマは「鹿児島大学における教職員のキャリアアップに関する取り組みについて」、「鹿児島大学におけるライフワークバランス実現のための支援について」、「鹿児島大学における SOGIE に対する今後の対応について」であり、各部局から選出された委員からの有意義で忌憚ないディスカッションは刺激に満ちたものでした。

令和5年9月5日には、ダイバーシティトップセミナーを開催し、岩手大学副学長の海妻径子先生を講師にお招きしました。「ダイバーシティ加速化に向け具体的な取組に必要なこと～岩手大学の取組事例を参考に～」と題する講演から、講師のダイバーシティ推進に対する本気度と、男性リーダーに求められること等の具体的なご示唆に感銘を覚え、今後の本学のダイバーシティ推進に対する多大な励ましとなりました。

また、各部局長との懇談の場となるWISH PLUSキャラバンにも参加させていただきました。部局毎に抱えている問題は一樣ではなく、ダイバーシティ推進に対しては、大学全体で、一人ひとりが手を取り合って進めていかなければならない課題であることが実感できました。

一人の力は微力かもしれませんが、構成員一人ひとりが大学のために、また大学が構成員一人ひとりのために、その目標に向かって一步一步進んでいくことが重要と思っています。また、ダイバーシティ推進は、大学だけでなく様々な組織や分野との連携も重要になってきます。鹿児島大学のダイバーシティ推進のために今後とも皆様からのお力添えをいただきますよう何卒よろしくお願い申し上げます。

2024年3月

YATSUSHIRO Rika

Advisor to the President (Diversity Promotion) / Professor,
School of Health Sciences, Faculty of Medicine

Starting this AY, I have been involved in the WiSH PLUS Project, as Assistant to the President overseeing Diversity Promotion. In this AY, I have been particularly engaged in the conferences hosted by the Kagoshima University Center for Promotion of Gender Equality (hereinafter referred to as the “Center”), the Diversity Top Seminar, and WiSH PLUS Caravan.

In terms of how the Center’s conferences are run, since last AY the members have been divided into three different groups that are each headed by one of the three Vice Directors of the Center to hold separate group discussions. The topics that these group discussed this AY were *faculty and staff’s career advancement at Kagoshima University; support in achieving sound life-work balance at Kagoshima University; and future adaptation to SOGIE at Kagoshima University*. The conference members that had been selected to represent the various departments and offices of the University were able to engage in discussions that were significant, candid, and intellectually stimulating.

On September 5, 2023, we held the Diversity Top Seminar for the year, inviting Dr. Keiko Kaizuma, Vice President of Iwate University as a keynote speaker. In her speech entitled *Essential Aspects of Specific Initiatives That Aim to Accelerate Diversity: In Reference to Sample Initiatives Implemented at Iwate University*, Dr. Kaizuma imparted pointed suggestions and insights that indicated her serious commitment to promoting diversity and the requisite contribution on the part of male leaders to the cause, which struck a chord with the audience. All in all, the event provided a significant boost for our continuous promotion of diversity at the University.

I also had the pleasure of partaking in the WiSH PLUS Caravan event, which served as a forum for candidly communicating with the heads of various departments and offices from across the University. My participation in these discussions allowed me to clearly recognize that each of those constituents of the University was dealing with different issues of its own, and that promoting diversity would entail each member of the University community allying with the rest to make incremental progresses in a congruent manner.

While the power that we separately wield as individuals might be small, it’s crucial in my view that every member of the University makes steady strides for the entire community as does the University for each of its members, all sharing in the cause. In addition, promotion of diversity increasingly entails not only concerted efforts within the University but also coordination with various other organizations and fields as key factors. I therefore sincerely ask for the continuous support of all stakeholders so that Kagoshima University can promote diversity across its community.

March 2024



小原 恭子

獣医学系教授／越境性動物疾病制御研究センター長
WiSH ワーキンググループ座長

令和2年度から始まった文部科学省の人材育成費補助事業である「ダイバーシティ研究環境実現イニシアティブ(先端型)」での取組みは、新型コロナウイルス感染症によって人の動きが制限される中、女性・若手研究者の海外派遣、日本と海外の双方向の交流や国際共同研究支援などの事業を行って参りました。また、若手・女性研究者や女性上位職の増加、大学の意思決定機関への女性参画率の上昇(例:教育研究評議会への女性評議員枠の設定)などにも大学一丸となって取り組んで参りました。これにより、令和4年度には中間評価で総合評価[A]という高い評価が得られました。令和5年度はアフターコロナの中で人の移動に関する制限が緩和され、対面での交流が可能となり、よりスムーズに研究交流を進める事ができるようになりました。これら事業活動の一部について本報告書に掲載しておりますので、是非ご高覧頂けますと幸いです。

鹿児島大学Woman in Science for Health (or Happiness)研究推進ワーキンググループ(WiSH WG、2018年設立)には、現在本学の学部横断的に女性研究者が参加しており、本事業の企画、運営等に携わって参りました。

また、WiSH WGに加え、男女共同参画推進センター、南九州・南西諸島域イノベーションセンター(IBURAセンター)、グローバルセンター、並びにこの3センターを所管する事務担当課との協働作業で、学長、理事、副学長のリーダーシップの下、本事業を進めて参りました。

本事業は、令和7年度までとなりますが、本学の学生や教職員により良い研究環境を提供することを目指して、ダイバーシティ研究環境実現に向けて取り組んで参りますので、引き続き本事業へのご支援とWiSH WGの活動へのご理解、ご協力を何卒よろしくお願い申し上げます。

2024年3月

KOHARA Kyoko
Professor, Director, TAD center, Kagoshima University
Chair of WiSH WG

Efforts under the "Advanced Initiative for Realization of Diversity Research Environment," a human resource development subsidy program of the Ministry of Education, Culture, Sports, Science and Technology that began in FY 2020, have included sending female and young researchers overseas, supporting two-way exchanges and international joint research between Japan and overseas, and other projects while human movement has been restricted due to the COVID-19 epidemics. The university has made concerted efforts to increase the number of female or young researchers, percentage of female in superior position and participation of women in the decision-making bodies of the university (e.g., by setting quotas for female councilors on the Council for Education and Research). As a result of these efforts, the university received a high overall evaluation [A] in the mid-term evaluation in 2022. In FY2023, restrictions on the movement of people were relaxed in the after-corona, allowing face-to-face exchanges, and facilitating research exchanges. It would be most grateful for us that you will take the time to read about some of these activities in this report.

The Kagoshima University Working Group for the Promotion of Women in Science for Health (or Happiness) Research (WiSH WG, established in 2018) currently includes female researchers from across the university's faculties, and has been involved in the planning and management of this project.

In addition to the WiSH WG, the Center for the Advancement of Gender Equality, the Southern Kyushu and Nansei Islands Innovation Center(former the URA Center), the Global Center, and the administrative sections in charge of these three centers have collaborated to promote this project under the leadership of the President, Executive Directors, and Vice Presidents.

Although this project will continue until FY2025, we will continue to work toward the realization of a diversity research environment to provide a better research environment for our students, faculty and staff.

March 2024

鹿児島大学 Women in Science for Health (WiSH) ダイバーシティ研究環境実現プロジェクト

WiSH PLUS

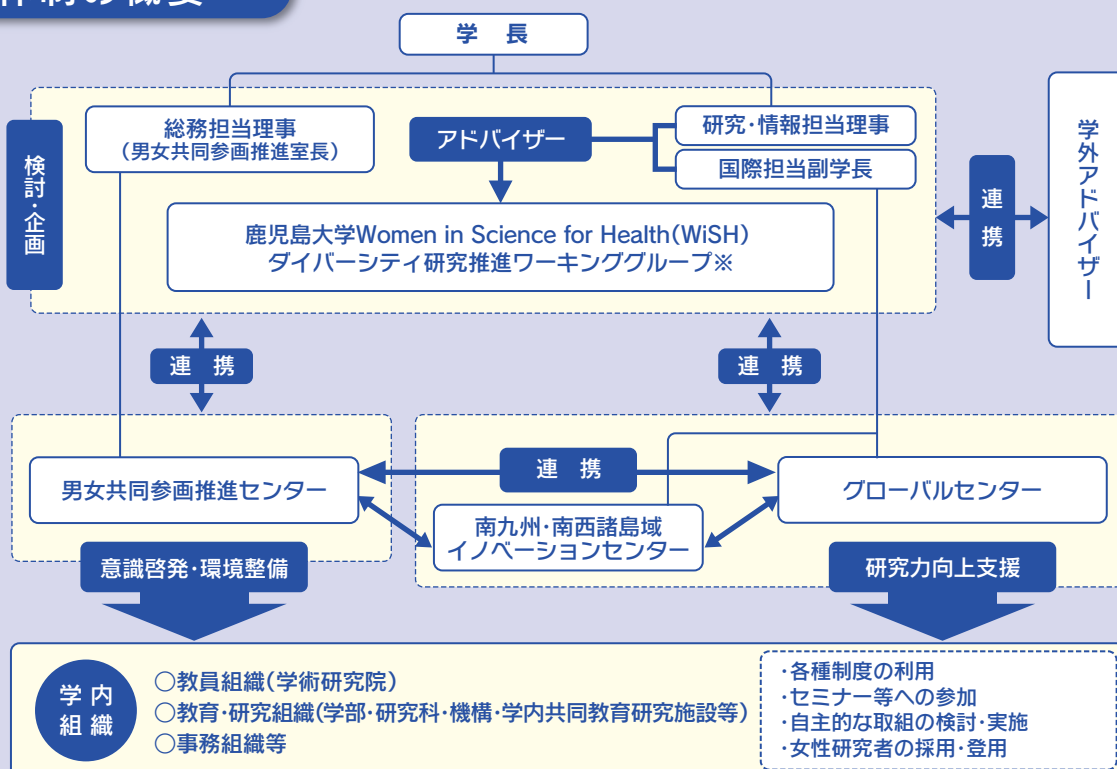
先端型: 令和2~7年

女性の潜在能力(Potential)を引き出し、リーダーシップ(Leadership)を培うために、大学が一丸となった(Unity)ダイバーシティ研究環境を持続(Sustainability)する。

実施体制と目的

本事業は、鹿児島大学が中期目標・中期計画に掲げる「若手・女性・外国人等の多様な人材の登用・活躍促進」に向け、「健康」「ライフサイエンス」をキーワードに複数部局の女性により平成30年に設置したWiSHワーキンググループの企画を本学の戦略に位置づけ、学長のリーダーシップの下、全学協力体制で、女性・若手研究者の先端的な研究力及び国際力の向上、女性・若手研究者の更なる増加、上位職への女性の登用を促進させる。

体制の概要



氏名	職位	所属
橋口 知	教授	教育学系
山下 和香代	准教授	工学系
郡山 千早	教授/副学長(国際担当)	医学系
加治屋 勝子	研究教授/准教授	農学系
久賀 みず保	准教授	水産学系
小原 恭子【座長】	教授	獣医学系
井尻 萌	助教	獣医学系
和田 礼子	教授	総合教育学系/グローバルセンター
岡本 実佳	特任教授	先端科学研究推進センター/感染制御研究ユニット
用笥 依里	特任准教授	南九州・南西諸島域イノベーションセンター/研究・産学地域連携ユニット
李 竺楠	特任講師	南九州・南西諸島域イノベーションセンター/研究・産学地域連携ユニット

Kagoshima University Women in Science for Health (WiSH) “Project for Realizing Diversity in the Research Environment”

WiSH PLUS

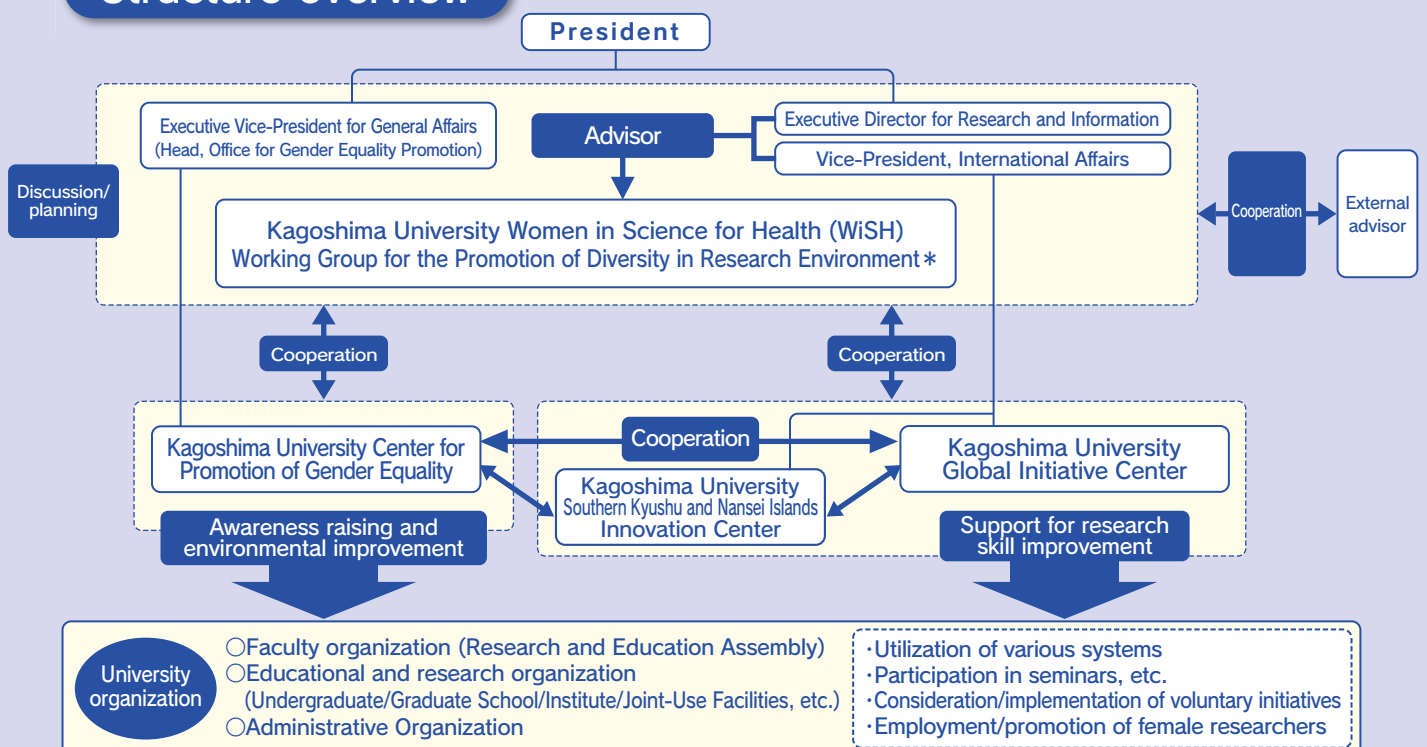
Advanced: From FY 2020
to FY 2025

Kagoshima University works together as a university (**Unity**) to sustain diversity in research environments (**Sustainability**) to unlock the potential of women (**Potential**) and develop leadership qualities in them (**Leadership**).

Implementation structure and objective

This project aims to achieve the objective—“Securing and developing excellent researchers, including young, women, and foreign researchers”—outlined in the mid-term goals/plans of Kagoshima University. To achieve the goal, WiSH Working Group was set up in 2018 by women from a multiple of different departments with “health” and “life science” as its keywords, and the working group’s plan has been adopted as the strategy of Kagoshima University. Under the leadership of the President, the university-wide initiative will work to improve the research and international skills of female and young researchers in advanced fields, increase the numbers of female and young researchers and send more women to senior positions.

Structure overview



WiSH working group member *

Name	Position	Affiliation
HASHIGUCHI Tomo	Professor	Research Field in Education
YAMASHITA Wakayo	Associate Professor	Research Field in Engineering
KORIYAMA Chihaya	Professor / Vice-President (International Affairs)	Research Field in Medicine and Health Sciences
KAJIYA Katsuko	Research Professor / Associate Professor	Research Field in Agriculture
KUGA Mizuho	Associate Professor	Research Field in Fisheries
KOHARA Kyoko [Chair]	Professor	Research Field in Veterinary Medicine
IJIRI Moe	Assistant Professor	Research Field in Veterinary Medicine
WADA Reiko	Professor	Research Field in General Education / Global Initiative Center
OKAMOTO Mika	Specially Appointed Professor	Center for Advanced Science Research and Promotion
YOUKAI Eri	Specially Appointed Associate Professor	Southern Kyushu and Nansei Islands Innovation Center
LI Zhunan	Specially Appointed Lecturer	Southern Kyushu and Nansei Islands Innovation Center

目 標

達成状況

数値目標		令和2年度	令和3年度	令和4年度
女性研究者在職比率	23%以上	20.9%	21.7%	21.4%
上位職に占める女性教員比率	15%以上	13.2%	13.5%	13.9%
女性研究者採用割合	30%以上	24.0%	29.6%	24.5%

取組概要・支援内容

Potential

女性・若手研究者の
潜在能力を引き出す

若手教員海外研修支援事業
国際交流助成事業
研究力スキルアップ研修
研究力向上学外アドバイザー制度

Leadership

女性研究者の
リーダーシップを培う

異分野融合研究プロジェクト
創出研究助成事業
女性・若手大型種目チャレンジ支援事業
国際共同研究促進事業
「研究教授・研究准教授」制度

Unity

大学が一丸となり、
ダイバーシティ研究環境
づくりに取り組む

教員公募:ポジティブアクション
トップセミナー
WiSH PLUSキャラバン

Sustainability

持続可能な
ダイバーシティ研究環境
を構築する

国際シンポジウム
基金等の活用

■ ロゴマークについて



プロジェクト略称であるWiSH PLUSは、個々の願いを大きな希望へと膨らませ、人々の健康や幸せに寄与するための持続的な研究環境の実現を意味している。

本学で歌い継がれている“北辰斜に”（七高第14回記念祭歌）から、目指す方向を星で表すとともに、本学大学憲章の「学問の自由と多様性を堅持しつつ、自主自律と進取の精神を尊重」並びに男女共同参画基本理念の「個々を尊重するとともに、一人ひとりがあらゆる場面において個性と能力を発揮」から、ひとつひとつの星を個々の尊重と活躍に見立てた。さらに、ダイバーシティ・SDGsをイメージする色を加えることにより、持続可能な研究環境の整備、ジェンダー平等に向けたプロジェクトであることを示した。

Objectives

Achievement rates

Numerical goals		2020	2021	2022
Percentage of female researchers rising to	23% or higher	20.9%	21.7%	21.4%
Percentage of female faculty members in senior positions rising to	15% or higher	13.2%	13.5%	13.9%
Percentage of women in the total number of newly employed researchers rising to	30% or higher	24.0%	29.6%	24.5%

Program Overview and Details

Potential

Unlock the potential of female and young researchers

Kagoshima University Overseas Training Support Project for Junior Faculty Members
Kagoshima University International Exchange Grant Project
Kagoshima University Research Skill Improvement Training
Kagoshima University External Advisor System to Improve Research Skills

Leadership

Develop leadership quality among female researchers

Supporting Program for Interdisciplinary Projects in Kagoshima University
Supporting Program for Female & Young Researchers in Large-scale Research Projects in Kagoshima University
Kagoshima University International Joint Research Promotion Project
“Research Professor & Research Associate Professor” System in Kagoshima University

Unity

Kagoshima University works together as a university to put in place diversity in the research environment.

Open recruitment of faculty members: Positive Action in Kagoshima University
Top Seminar in Kagoshima University
WiSH PLUS Caravan

Sustainability

To put in place a sustainable diversity in the research environment

International symposium and other activities
Utilization of funds, etc.

About the Logo



The abbreviation of the project name WiSH PLUS is intended to imply the realization of both a sustainable research environment in which individuals' wishes come together and become a collective hope and an environment where people enjoy good health and happiness. The logo has picked up the stars from “Hokushin Naname Ni” (a commemorative song for the 14th school foundation festival of the Seventh Higher School), which has been sung for generations by our predecessors, and the line of stars indicates the direction we aim to proceed. The Kagoshima University Charter upholds academic freedom and diversity and places great emphasis on autonomy and the enterprising spirit, while the philosophy of gender equality underlines the importance of “respecting individuality and empowering all individuals to bring their individuality and abilities into full play in all aspects of life.” Reflecting these beliefs, each one of the stars signifies the respect of individuality and pursuit of success in life. Furthermore, the stars have colors symbolizing the ideas of diversity and SDGs so that the logo signifies the importance of the project in realizing a sustainable research environment and achieving gender equality.

1.Potential 女性・若手研究者の潜在能力を引き出す

女性や大学院生を含む若手の研究者キャリアステージに即した研究力、国際力の向上支援及び国内外で活躍する先進的な研究者を学外メンターとする研究力向上アドバイザー制度の構築により、先端的で国際的評価を得る研究につなげる。

国際交流助成事業(双方向交流型)

●事業概要:本事業では、本学と海外の女性・若手研究者同士の国際共同研究を促進するため、本学の女性研究者(大学院生や外国人留学生等含む)自らが企画し遂行する双方向交流型情報交換・情報収集などの国際共同研究スタートアップに係る費用を助成し、女性研究者の研究スキルの向上、新たな研究手法や共同研究シーズの獲得、国際共同研究ネットワークの強化及び大学間の国際学術交流協定などに発展することを目的とする。

採択者一覧

所属	職位	氏名	採択課題名
農水産獣医学域農学系	准教授	VESTERGAARD Mun'delanji Catherine Mthangeyi	Development of Quick and Easy Methods for Management of Pathogens in Wastewater
相手国研究者の国	所属	職位	氏名
南アフリカ共和国	University of Johannesburg	准教授	Nonhlangabezo MABUBA
所属	職位	氏名	採択課題名
医歯学域医学系	助教	DHRUVA Athira	Gold Mining and related Mercury Pollution in the residential and agricultural areas of Jember, Indonesia
相手国研究者の国	所属	職位	氏名
インドネシア	University of Jember in the Jember Regency	准教授	Ancah Caesarina Novi MARCHIANTI

若手教員海外研修支援事業

●事業概要:本事業では、本学の次世代を担う女性・若手研究者の海外の教育研究機関における研修を支援することにより、女性研究者の教育研究能力等の向上を図り、もって、本学の教育研究の国際的通用性・共通性の向上に資するとともに、女性上位職となる候補者層を充実させることを目的とする。

採択者一覧(女性枠)

所属	職位	氏名	採択課題名	研修先
医歯学域医学系	助教	DHRUVA Athira	Studying Mt Sakurajima's urbanized volcanic ash induced air pollution	University of California Davis

採択者一覧(若手枠)

所属	職位	氏名	採択課題名	研修先
理工学域理学系	准教授	上野 大輔	中米熱帯海域における寄生性甲殻類の種多様性解明	Smithsonian Tropical Research Institute
医歯学域歯学系	助教	大塚 裕太	ストロンチウム炭酸アパタイトの固体NMR測定	The University of New South Wales

1.Potential Unlock the potential of female and young researchers

In order to conduct research that is cutting-edge and globally competitive, Kagoshima University supports female researchers and young researchers, including graduate students, to improve their research and international skills in such ways that suit the current phases of their careers, while also implementing an advisory system under which outside researchers in Japan and beyond that are thriving in their respective fields to act as mentors for the University researchers to enhance their competence in studious inquiry.

International exchange support program (bilateral exchange type)

● **Program outline:** The purpose of this program is to financially support Kagoshima University's female researchers (including graduate students, international students, etc.) to initiate international joint research activities that are planned and executed on their initiative involving bilateral information exchange, information gathering, etc. in order to improve their research skills, learn new research methods, identify joint research topics, develop international joint research networks, cultivate ties with other universities that might lead to international academic exchange partnerships, etc., all of which would facilitate international joint research activities of female and/or young researchers between Kagoshima University and other overseas institutions.

List of selected participants

Affiliation	Position	Name	Research topic
Research Field in Agriculture, Agriculture, Fisheries and Veterinary Medicine Area	Associate Professor	VESTERGAARD Mun'delanji Catherine Mthangeyi	Development of Quick and Easy Methods for Management of Pathogens in Wastewater
Country of the collaborating researcher	Affiliation		Position
Republic of South Africa	University of Johannesburg		Associate Professor
			Nonhlangabezo MABUBA
Affiliation	Position	Name	Research topic
Research Field in Medicine, Medical and Dental Sciences Area	Assistant Professor	DHRUVA Athira	Gold Mining and related Mercury Pollution in the residential and agricultural areas of Jember, Indonesia
Country of the collaborating researcher	Affiliation		Position
Indonesia	University of Jember in the Jember Regency		Associate Professor
			Ancah Caesarina Novi MARCHIANTI

Young faculty's overseas training support program

● **Program outline:** The purpose of this program is to support the female and young researchers that are the next generation of leaders for Kagoshima University in receiving training at education and research institutions in other countries in order to enhance their teaching, research, and other related capabilities, which in turn will improve the global competitiveness and compatibility of the University's education and research programs, while expanding the pool of female candidates that will assume senior positions at the University in the future.

List of selected participants (female quota)

Affiliation	Position	Name	Research topic	Training site
Research Field in Medicine, Medical and Dental Sciences Area	Assistant Professor	DHRUVA Athira	Studying Mt Sakurajima's urbanized volcanic ash induced air pollution	University of California Davis

List of selected participants (young researcher quota)

Affiliation	Position	Name	Research topic	Training site
Research Field in Science, Science and Engineering Area	Associate Professor	UYENO Daisuke	Elucidation of the species diversity among parasitic crustaceans in the tropical sea areas of Central and South America	Smithsonian Tropical Research Institute
Research Field in Dentistry, Medical and Dental Sciences Area	Assistant Professor	OTSUKA Yuta	Measurement of strontium-containing carbonate apatite using solid-state NMR	The University of New South Wales

令和4年度鹿児島大学若手研究者国際交流支援事業成果報告会を開催

- 令和4年度鹿児島大学若手研究者国際交流支援事業成果報告会を、令和6年1月22日(月)から令和6年3月29日(金)まで開催し、オンデマンド形式で鹿児島大学YouTubeチャンネルにて限定公開しました。
- また、今後の本事業の参考になるようアンケートフォームで意見収集を行いました。

(1) 令和4（2022）年度 若手教員海外研修支援事業（若手枠）			
			
医学学総合研究科 神戸悠輝 助教			
(2) 令和4（2022）年度 若手教員海外研修支援事業（女性枠）			
			
医学部保健学科 津留見美里 助教	医学部保健学科 高歳優美 助教	医学学総合研究科 DHRUVA Athira 助教	水産学部 久賀みず保准教授
(3) 令和4（2022）年度 国際交流助成事業（双方向交流型）			
			
農学部 VESTERGAARD Mun'delanj Catherine Mthangayi 准教授	農林水産学研究科 修士課程2年 水流さくら		
(4) 令和4（2022）年度 国際共同研究促進事業			
			
農学部 香西直子 准教授			

研究力向上学外アドバイザー制度

- 制度内容: 研究経験豊富な学内外アドバイザーが研究力向上のための指導、助言を行う。
- 活動内容: 今年度は、JST、AMED、NEDO等の競争的資金への申請に対して、申請書の書き方や面接対応に対する指導・助言を行う制度を整備し、運用した。

Kagoshima University hosted an event for its young researchers to present the results of their activities that transpired under the AY 2022 international exchange support program.

● The aforementioned event was held from January 22 (Mon) through March 29 (Fri), 2024, which was filmed and privately shared on Kagoshima University's YouTube channel for on-demand viewing.

Also a questionnaire survey of participants was performed to obtain their opinions on the program so that it could be improved in its future iterations.

(1) 令和4（2022）年度 若手教員海外研修支援事業（若手枠）			
			
医歯学総合研究科 神戸悠輝 助教			
(2) 令和4（2022）年度 若手教員海外研修支援事業（女性枠）			
			
医学部保健学科 津留見美里 助教	医学部保健学科 萬歳優美 助教	医歯学総合研究科 DHRUVA Athira 助教	水産学部 久賀みず保准教授
(3) 令和4（2022）年度 国際交流助成事業（双方向交流型）			
			
農学部 VESTERGAARD Mun'delanji Catherine Mthangayi 准教授	農林水産学研究科 修士課程2年 水流さくら		
(4) 令和4（2022）年度 国際共同研究促進事業			
			
農学部 香西直子 准教授			

External advisor program for research capability improvement

● **Program outline:** The program allows experienced researchers from other domestic and foreign institutions to serve as external advisors to researchers at Kagoshima University and provide guidance and advice that are conducive to improving their research capabilities.

● **Activities:** The program this AY involved developing and implementing a constituent program for providing guidance and advice on how to effectively write grant proposals and handle interviews in applying for, and obtaining, competitive research funds from the JST, AMED, NEDO, etc.

研究力スキルアップ研修

- **研修内容:** 科学リテラシー向上及び国際派遣並びに国際共同研究につなげるため、個別の英語論文校正支援、英語論文書き方セミナー、英語プレゼンテーションセミナー及び英語コミュニケーションセミナーを実施する。

(1) 英語論文校正支援

支援実績16件(内訳:教授3件、准教授5件、講師1件、助教4件、医員3件)

(2) 英語論文書き方セミナー

講師: 小野 義正 氏

1977年 東京大学大学院理学系研究科博士課程修了。

2014年4月～2022年3月 理化学研究所創発物性科学研究センター所属。

専門は、科学・技術英語(Scientific English)、物理、電子デバイス。

「ポイントで学ぶ科学英語論文の書き方改訂版」

「ポイントで学ぶ英語口頭発表の心得」

「ポイントで学ぶ国際会議のための英語」

「本当に役に立つ科学技術英語の勘どころ」等 著作・編集多数。

開催実績	開催日時	内容	参加人数
第1講義	2023年12月4日10:30～12:00	基礎編	26名
第2講義	2023年12月4日13:00～14:30	応用編	26名
第3講義	2023年12月4日14:45～16:15	実践編	21名

(3) 英語プレゼンテーションセミナー

開催実績	開催日時	内容	参加人数
第1講義	2024年1月18日10:30～12:00	英語口頭発表の基礎と準備	24名
第2講義	2024年1月18日13:00～14:30	英語口頭発表の実践ポイント1	20名
第3講義	2024年1月18日14:45～16:15	英語口頭発表の実践ポイント2	18名

(4) 英語コミュニケーションセミナー

開催実績	開催日時	内容	参加人数
第1講義	2024年2月19日10:30～12:00	国際会議での発表、準備	16名
第2講義	2024年2月19日13:00～14:30	国際会議での発表(続き)、Eメール、電話の英語	14名
第3講義	2024年2月19日14:45～16:15	論文投稿と査読者対策	15名



2023年度鹿兒島大学 英語論文書き方セミナー

2023年12月4日(月) 10:30～16:15

講師 小野 義正 / プログラム
 第1講義 10:30-12:00 基礎編
 第2講義 13:00-14:30 応用編
 第3講義 14:45-16:15 実践編

開催形式 ZOOMでのオンライン講義配信(リアルタイム)
 対象 教職員および大学院生 定員 各上限80名まで
 ※事前申し込みが必要です

申し込み (詳細) https://web.user.pace.jp/new_form/7832038041423869
 (応用編) https://web.user.pace.jp/new_form/7832038041423869
 (実践編) https://web.user.pace.jp/new_form/7832038041423869

各URLまたはQRコードのURLをダウンロードし、登録者ごとのミーティングID等を必ずご確認ください。
 申し込み期限 11月30日(木) 12:00

お問い合わせ 担当部署: 南九州・南西諸島域イノベーションセンター
 E-mail: info@nankai-nankai.ac.jp
 TEL: 099-285-8316
 ※本セミナーは、弊センターの委託により、丸亀輪船株式会社が行います。



2023年度鹿兒島大学 英語プレゼンテーションセミナー

～ポイントで学ぶ英語口頭発表の心得～

2024年1月18日(木) 10:30～16:15

講師 小野 義正 / プログラム
 第1講義 10:30-12:00 英語口頭発表の基礎と準備
 第2講義 13:00-14:30 英語口頭発表の実践ポイント1
 第3講義 14:45-16:15 英語口頭発表の実践ポイント2

開催形式 ZOOMでのオンライン講義配信(リアルタイム)
 対象 教職員および大学院生
 定員 上限80名まで(事前申し込みが必要)

申し込み 下記URLまたはQRコードのURLをダウンロードし、登録者ごとのミーティングID等を必ずご確認ください。
https://web.user.pace.jp/new_form/7832038041423869

申し込み期限 1月16日(火) 17:00

お問い合わせ 担当部署: 南九州・南西諸島域イノベーションセンター
 研究・教育学部国際センター
 E-mail: info@nankai-nankai.ac.jp
 TEL: 099-285-8316



2023年度鹿兒島大学 英語コミュニケーションセミナー

国際会議での発表、Eメールの書き方、電話の仕方、論文投稿と査読者対策

2024年2月19日(月) 10:30～16:15

講師 小野 義正 / プログラム
 第1講義 10:30-12:00 国際会議での発表、準備
 第2講義 13:00-14:30 国際会議での発表(続き)、Eメール、電話の英語
 第3講義 14:45-16:15 論文投稿と査読者対策

開催形式 ZOOMでのオンライン講義配信(リアルタイム)
 対象 教職員および大学院生
 定員 上限80名まで(事前申し込みが必要)

申し込み 下記URLまたはQRコードのURLをダウンロードし、登録者ごとのミーティングID等を必ずご確認ください。
https://web.user.pace.jp/new_form/7832038041423869

申し込み期限 2月16日(金) 17:00

お問い合わせ 担当部署: 南九州・南西諸島域イノベーションセンター
 研究・教育学部国際センター
 E-mail: info@nankai-nankai.ac.jp
 TEL: 099-285-8316

Research skill improvement training

● **Training description:** This training program consists of one-on-one English research paper editing support, English research paper writing seminars, English presentation seminars, and English communication seminars, which are all designed to improve the participants' scientific literacy, and prepare them for international research trips and international joint research projects.

(1) English research paper editing support

Number of support cases: 16 (3 for professors, 5 for associate professors, 1 for a lecturer, 4 for assistant professors, and 3 for medical staff)

(2) English research paper writing seminars

Instructor: Dr. Yoshimasa ONO

is a 1977 graduate of the doctoral program at the University of Tokyo's School of Science and worked at RIKEN's Center for Emergent Matter Science from April 2014 through March 2022. His specialties include scientific English, physics, and electronic devices. He authored and edited many books including *Pointo de manabu kagaku-eigo-ronbun no kakikata, kaiteiban* (English: Learn how to properly write scientific papers in English based on pointers, revised edition), *Pointo de manabu eigo-koutou-happyou no kokoroe* (English: Master how to effectively give oral presentation in English based on pointers), *Pointo de manabu Kokusai-kaigi no tame no eigo* (English: Learn English communication for international conferences based on pointers), and *Hontou-ni yaku ni tatsu kagaku-gijutsu-eigo no kandokoro* (English: Really useful tips for mastering scientific English).

Seminars held	Dates and times	Description	Number of attendees
1st seminar	10:30 - 12:00 on December 4, 2023	Basics	26
2nd seminar	13:00 - 14:30 on December 4, 2023	Application	26
3rd seminar	14:45 - 16:15 on December 4, 2023	Practice	21

(3) English presentation seminars

Seminars held	Dates and times	Description	Number of attendees
1st seminar	10:30 - 12:00 on January 18, 2024	English oral presentation: Basics and preparation	24
2nd seminar	13:00 - 14:30 on January 18, 2024	English oral presentation: Practical guide I	20
3rd seminar	14:45 - 16:15 on January 18, 2024	English oral presentation: Practical guide II	18

(4) English communication seminars

Seminars held	Dates and times	Description	Number of attendees
1st seminar	10:30 - 12:00 on February 19, 2024	Presentation at international conferences: Delivery and preparation	16
2nd seminar	13:00 - 14:30 on February 19, 2024	Presentation at international conferences: Delivery (continued), emailing and phone conversation in English	14
3rd seminar	14:45 - 16:15 on February 19, 2024	Submitting research papers to academic journals, and dealing with peer reviewers	15

2023年度 鹿児島大学 英語論文書き方セミナー

2023年12月4日(月) 10:30~16:15

講師 小野 義正 / プログラム

第1講義 10:30-12:00 基礎編
第2講義 13:00-14:30 応用編
第3講義 14:45-16:15 実践編

開催形式 ZOOMでのオンライン講義配信 (リアルタイム)

対象 教職員および大学院生 定員 各上限80名まで

※事前申し込みが必要です

申し込み (基調編) <https://web.user.sage.uhwi.ac.jp/form/2023/12/04/2023-02402>
(応用編) <https://web.user.sage.uhwi.ac.jp/form/2023/12/04/2023-02403>
(実践編) <https://web.user.sage.uhwi.ac.jp/form/2023/12/04/2023-02404>

各URLまたはQRコードのいずれかから申し込みを完了してください。登録番号(メールアドレス)を必ず入力してください。

申し込み期限 11月30日(木) 12:00

お問い合わせ 担当部署 南九州・南西地域開発・イノベーションセンター (担当: 李)
E-mail: research@uhwi.ac.jp / uhwi@uhwi.ac.jp
TEL: 099-285-8316
※本セミナーは、弊センターの委託により、丸善出版株式会社が行っております。

2024年度鹿児島大学 英語プレゼンテーションセミナー

2024年1月18日(木) 10:30~16:15

講師 小野 義正 / プログラム

第1講義 10:30-12:00 英語口頭発表の基礎と準備
第2講義 13:00-14:30 英語口頭発表の実践ポイント1
第3講義 14:45-16:15 英語口頭発表の実践ポイント2

開催形式 ZOOMでのオンライン講義配信 (リアルタイム)

対象 教職員および大学院生

定員 上限80名まで (事前申し込みが必要)

申し込み 下記URLまたはQRコードのいずれかから申し込みを完了してください。登録番号(メールアドレス)を必ず入力してください。
<https://web.user.sage.uhwi.ac.jp/form/2024/01/18/2024-02401>

申込期限 1月16日(火) 17:00

お問い合わせ 担当部署 南九州・南西地域開発・イノベーションセンター 南九州・南西地域開発・イノベーションセンター (担当: 李)
E-mail: research@uhwi.ac.jp / uhwi@uhwi.ac.jp
TEL: 099-285-8316

2023年度鹿児島大学 英語コミュニケーションセミナー

2024年2月19日(月) 10:30~16:15

講師 小野 義正 / プログラム

第1講義 10:30-12:00 国際会議での発表、準備
第2講義 13:00-14:30 国際会議での発表(実践)、Eメール、電話の英語
第3講義 14:45-16:15 論文投稿と査読者対応

開催形式 ZOOMでのオンライン講義配信 (リアルタイム)

対象 教職員および大学院生

定員 上限80名まで (事前申し込みが必要)

申し込み 下記URLまたはQRコードのいずれかから申し込みを完了してください。登録番号(メールアドレス)を必ず入力してください。
<https://web.user.sage.uhwi.ac.jp/form/2024/02/19/2024-02402>

申込期限 2月16日(金) 17:00

お問い合わせ 担当部署 南九州・南西地域開発・イノベーションセンター 南九州・南西地域開発・イノベーションセンター (担当: 李)
E-mail: research@uhwi.ac.jp / uhwi@uhwi.ac.jp
TEL: 099-285-8316

2.Leadership 女性研究者のリーダーシップを培う

異分野融合の共同研究及び大型種目チャレンジ支援並びに「研究教授・研究准教授」制度の創設等により、女性研究者のリーダー育成と若手研究者の育成を一体的に実施し、女性研究者の研究力の強化及びマネジメントの向上を図る。

異分野融合研究プロジェクト創出研究助成事業

●事業概要: 学内における先進的な異分野融合研究の推進を通じて女性研究リーダーの育成を行い、将来的に海外との国際的な異分野融合研究へ発展させるための基盤形成を目的に研究費を助成し支援を行う。令和5年度は2回の選考委員会で審議し、助成対象課題を決定した。

採択者一覧

区分	氏名	所属	職位	課題名
研究推進型	川端 訓代	共通教育センター	准教授	温泉水中ラドン濃度の簡易型現場自動連続測定装置の開発
	構成メンバー: 理工学域工学系 青野 祐美 教授 理工学域理学系 北村 有迅 助教 東京大学理学系研究科 角森 史昭 助教			
事業化推進型	高橋 香	農水産獣医学域獣医学系	助教	ICTシステムを用いた動物病院専科診療スタートアップ支援サービスの創出
	構成メンバー: 理工学域工学系 小野 智司 教授			

※2024年3月21日事業報告会開催予定

女性・若手大型種目チャレンジ支援事業

●事業概要: 将来性のある研究を行っている女性・若手研究者が積極的にチャレンジし、継続的な研究業績の蓄積により研究力強化を図り、これらの経験から海外研究機関への派遣、上位職登用に必要な研究業績及び外部資金の獲得につなげるため、一定の期間において研究費を支援する事業。

前年度募集の科学研究費助成事業の基盤研究(S)(A)(B)及び挑戦的研究(開拓)といった大型の研究種目に研究代表者として応募し、不採択となった研究課題のうち、第1段階審査結果が「B」評価以上であった者等の条件を満たした研究者を支援対象としている。

令和5年度は、研究推進室会議で支援対象者を選考・決定し、3名の女性・若手研究者に対して研究費の支援を行った。

採択者一覧

所属	職位	氏名
理工学域理学系	准教授	新永 浩子
農水産獣医学域農学系	助教	坂尾 こす枝
農水産獣医学域農学系	助教	鶴丸 博人

採択者の声

理工学域理学系物理・宇宙プログラム 准教授・新永 浩子

137億年前に起きたビックバンにより私たちの宇宙が誕生し、その後、私たちの太陽系、現在の豊かな物質、生命を育む地球を含む惑星系は45億年前に誕生しました。私たち太陽系のような恒星系は、星間空間を漂う星間物質の中でも密度の高い、高密度分子雲コアで誕生します。恒星系の誕生には重力とともに磁場が大事な役割を果たしていることがわかっていますが、これら2つの鍵となる力の均衡が、恒星系誕生の過程でどのように進化していくのかについては、未解明です。そこで私たちは、世界最先端の観測と理論を融合し、この未解明問題を明らかにしていくことを目指し、基盤(A)プロジェクトとしてこの研究課題を提案中です。そのプロジェクトの円滑な実行を目指し、今回の WISH PLUS 事業の一環である「女性・若手大型種目チャレンジ支援事業」に応募し、採択していただきました。助成いただいた基金を用いて、Jansky Very Large Array (JVLA) を運用する米国立電波天文台(NRAO)に約10日間滞在することが可能となり、JVLA で取得した観測データの解析の実行、および NRAO と New Mexico Tech 大学の5名の共同研究者と顔を合わせた研究議論を行うことができました。この海外渡航費に加え、後期の学部の担当授業である電磁気学ⅡのTAも雇用することができました。鹿児島大学大学院理工学研究科、そして天の川銀河研究センターの構成教員として、今後も私たち太陽系の豊かな物質の起源に迫る研究を展開していきます。この度はこのような貴重な機会を与えていただきまして、ありがとうございました。



口径25mのアンテナを27台配置して観測するJansky Very Large Array。滞在期間中は最もコンパクトなD配列でしたので、より多くのアンテナを間近で撮影できました。

2. Leadership Cultivate leadership among female researchers

Kagoshima University has introduced its support programs for interdisciplinary research projects and challenging large-scale research projects and instituted its Research Professorship and Research Associate Professorship system, etc. to develop leaders among female researchers while cultivating talent among junior researchers in a systematic manner with a view toward improving the research and management skills of female researchers.

Support program for interdisciplinary research projects

● **Program outline:** This program is designed to provide financial support to cover research expenses along with other forms of support for the purpose of developing leaders among female researchers through facilitation of advanced interdisciplinary research at Kagoshima University while laying a foundation through which to subsequently initiate joint interdisciplinary research projects with other institutions on a global scale in the future. In AY 2023, the selection committee held its conferences twice to deliberate and decide on the research projects that would receive support under this program.

List of selected participants

Category	Name	Affiliation	Position	Research topics
Research facilitation	KAWABATA Kuniyo	Center for General Education	Associate Professor	Development of a simplified and automated system for the continuous in-situ measurement of radon concentration in hot spring water
	Members: AONO Masami, Professor, Research Field in Engineering, Science and Engineering Area KITAMURA Yujin, Assistant Professor, Research Field in Science, Science and Engineering Area TSUNOMORI Fumiaki, Assistant Professor, Graduate School of Science, University of Tokyo			
Commercialization Facilitation	TAKAHASHI Kaori	Research Field in Veterinary Medicine, Agriculture, Fisheries and Veterinary Medicine Area	Assistant Professor	Creation of startup support service for specialized medical examination and treatment involving ICT systems at veterinary hospitals
	Members: ONO Satoshi, Professor, Research Field in Engineering, Science and Engineering Area			

*Program report event scheduled for March 21, 2024.

Support program for challenging large-scale research projects targeting female and young researchers

● **Program outline:** This program provides funding to cover research expenses for specified periods so that female and young researchers can actively undertake challenging research projects that have promising future implications, continuously accumulate research findings and improve their research capabilities, and leverage the experience to conduct studies at various research institutes in other countries to further expand their bodies of research work and obtain external research funding that would be essential for them to be promoted to senior positions.

In the screening process, those that submitted large-scale research proposals such as KAKEN grants in the fundamental research categories (S), (A), or (B) or the challenging (exploratory) research category in the previous academic year as research representatives and received a 'B' or higher rating in the first round of evaluation before falling short of getting their proposals approved, among other criteria, were selected to participate in this program.

In AY 2023, the Research Promotion Office selected and decided at its conferences a total of three female and young researchers that would become the program fund recipients and supported them with research funding.

List of selected participants

Affiliation	Position	Name
Research Field in Science, Science and Engineering Area	Associate Professor	SHINNAGA Hiroko
Research Field in Agriculture, Agriculture, Fisheries and Veterinary Medicine Area	Assistant Professor	SAKAO Kozue
Research Field in Agriculture, Agriculture, Fisheries and Veterinary Medicine Area	Assistant Professor	TSURUMARU Hirohito

Voice of selected participant

SHINNAGA Hiroko, Associate Professor,
Physics and Astronomy Program, Science and Engineering Area, Research Field in Science

After the Big Bang had spawned the universe 13.7 billion years ago as we know it today, our solar system came into existence 4.5 billion years ago, comprising the planetary systems that include the life-sustaining earth, consisting of wide-ranging matters in abundance. A star system like the solar system gets created in a high-density molecular cloud core, which is of higher density than the rest of interstellar matters floating in space among the stars. While research has shown that magnetic fields as well as gravity play a crucial role in the genesis of every star system, it is still unclear how the equilibrium between these two key forces evolves through the process of star system formation. To address this, I have been proposing the research topic under fundamental research category (A) with a view to elucidating this astronomical mystery, by integrating the world's most cutting-edge observation technology and theory. For more efficient execution of this research project, I applied for, and have been granted approval under, the female and young researcher support program for challenging large-scale research projects, which is being run as part of the WiSH PLUS Project. The fund that was provided under the program allowed me to travel to the U.S. National Radio Astronomy Observatory (NRAO), where the Jansky Very Large Array (JVLA) was operated, and stay there for roughly 10 days to analyze observational data acquired using the JVLA and also hold in-person discussions on the research study with five other collaborating scientists from the NRAO and the New Mexico Institute of Mining and Technology. In addition to covering the international travel expenses, the fund allowed me to hire a TA to help teach Electromagnetism II, an undergraduate course that I am assigned to in the second semester. As a member of the faculty of the Graduate School of Science and Engineering and the Amanogawa Galaxy Astronomy Research Center at Kagoshima University, I will continuously dedicate myself to researching the origins of the matters that richly and diversely exist in the solar system. I am so grateful for the incredible opportunities that this program has afforded me at this time.



JVLA is an observatory consisting of a total of 27 antennas with an aperture of 25 m. As they were operated in the most compact D formation during my visit, I was able to capture photos of more of those antennas than usual in close range.

国際共同研究促進事業

●事業概要: 本事業では、上位職登用が期待される女性研究者や、女性研究者が中心となって行っている将来性のある国際共同研究に対して研究助成を行い、国際的リーダーシップを発揮できる女性研究者を育成する。さらに、将来的に外部資金を獲得することで、独立した事業として発展・継続することを目的とする。

採択者一覧

所属	職位	氏名	採択課題名
医歯学域 医学系	准教授	NGUYEN Thi Phuong Thao	A deep learning for prediction of prognosis and therapy response in head and neck cancers though multi-staining.
相手国研究者の国	所属	職位	氏名
ベトナム	Sai Gon University	研究員	NGUYEN Dang Hieu

研究教授・研究准教授制度

●制度内容: 将来有望な女性・若手研究者の研究の更なる推進とモチベーションの向上に繋げ、国内外の研究者との共同研究等の推進を図ると共に、優れた研究力を有する研究者としての活躍を促進することを目的として研究教授もしくは研究准教授の称号を付与する制度。

令和5年度は、准教授の職にある研究者から研究教授の称号に1件、講師または助教の職にある研究者から研究准教授の称号に5件の申請があり、厳格な審査の結果、いずれも称号付与が承認された。

詳細は鹿児島大学男女共同参画推進センターホームページ「Topic!!『研究教授・研究准教授制度』」の創設のページに記載あり。

(該当ページ)<https://www.kagoshima-u.ac.jp/atsuhime/post-12.html>

付与者一覧

称号	所属	氏名	称号付与期間
研究教授	農水産獣医学域農学系	吉崎 由美子	令和6年1月1日～令和11年3月31日
研究准教授	医歯学域歯学系	山下 薫	令和6年1月1日～令和11年3月31日
研究准教授	医歯学域歯学系	五十嵐 健人	令和6年1月1日～令和11年3月31日
研究准教授	医歯学域歯学系	NGUYEN Thi Phuong Thao	令和6年1月1日～令和11年3月31日
研究准教授	医歯学域鹿児島大学病院	窪田 佳代子	令和6年1月1日～令和11年3月31日
研究准教授	医歯学域鹿児島大学病院	松本 一記	令和6年1月1日～令和11年3月31日

採択者の声

農水産獣医学域農学系 研究教授/准教授・吉崎 由美子

令和6年1月1日付で研究教授を拝命いたしました。私は、平成19年に鹿児島大学農学部の特任助教として着任以降、約17年間、焼酎の香気形成に関わる因子に関する研究および科学的手法に基づく焼酎製造技術の伝承に関する研究、発酵食品の食品機能性の探索・向上に関する研究を行ってきました。研究は、私一人の力で出来ることは限られており、所属する焼酎・発酵学教育研究センターや農学部、医学部、理学部、工学部や他大学、海外の研究機関の先生方と、様々な形で共同・協力いただけたことで研究を発展させることができました。また鹿児島大学男女共同参画推進センターが実施している研究支援員制度をこれまでに14期に渡り利用させていただくことで（現在も利用させていただいています）、研究を停滞させることなく継続することができたことも大きな支援となりました。また大学および学会、学外委員を務める機会もいただき、様々な経験がキャリア・スキルアップに繋がるものとなりました。今後もコツコツと目の前の教育および研究に務め、本学のより一層の発展に向けてさらに努力させていただき所存です。さらなるご指導、ご鞭撻を賜りますようよろしくお願い申し上げます。

International joint research promotion program

● **Program outline:** This program is designed to provide research grants to international joint research projects that are focused on promising topics and conducted by female researchers that have potential for promotion to senior positions or led mainly by female researchers, with a view toward cultivating international leadership quality among female researchers. The program also prepares the participants to eventually obtain external research funding so that they can progressively and continuously pursue their research goals as independent projects.

List of selected participants

Affiliation	Position	Name	Research topics
Research Field in Medicine, Medical and Dental Sciences Area	Associate Professor	NGUYEN Thi Phuong Thao	A deep learning for prediction of prognosis and therapy response in head and neck cancers through multi-staining.
Country of the collaborating researcher	Affiliation	Position	Name
Vietnam	Sai Gon University	Researcher	NGUYEN Dang Hieu

Research Professorship/Research Associate Professorship system

● **System outline:** This new system is designed to confer the title of Research Professor or Research Associate Professor upon promising female and/or young researchers in order to promote their research activities, enhance their motivational drive, allow them to facilitate joint studies, etc. with other domestic and international researchers, and ultimately empower them to thrive as researchers by endowing them with superb research skills.

In AY 2023, applications have been filed by one Associate Professor for the title of Research Professor and also by five researchers that are either Lecturer or Assistant Professor for the title of Research Associate Professor, which have all been approved after rigorous evaluation.

Details are posted on the website of Kagoshima University's Center for Promotion of Gender Equality, in the section entitled 'Topic!!『研究教授・研究准教授制度』の創設」(Introduction of the Research Professorship and Research Associate Professorship system)' which is linked below.

<https://www.kagoshima-u.ac.jp/atsumime/post-12.html>

List of conferees

Title	Affiliation	Name	Effective duration of title
Research Professor	Research Field in Agriculture, Agriculture, Fisheries and Veterinary Medicine Area	YOSHIZAKI Yumiko	January 1, 2024 – March 31, 2029
Research Associate Professor	Research Field in Dentistry, Medical and Dental Sciences Area	YAMASHITA Kaoru	January 1, 2024 – March 31, 2029
Research Associate Professor	Research Field in Dentistry, Medical and Dental Sciences Area	IGARASHI Kento	January 1, 2024 – March 31, 2029
Research Associate Professor	Research Field in Dentistry, Medical and Dental Sciences Area	NGUYEN Thi Phuong Thao	January 1, 2024 – March 31, 2029
Research Associate Professor	Medical and Dental Sciences Area, Kagoshima University Hospital	KUBOTA Kayoko	January 1, 2024 – March 31, 2029
Research Associate Professor	Medical and Dental Sciences Area, Kagoshima University Hospital	MATSUMOTO Kazuki	January 1, 2024 – March 31, 2029

Voice of selected participant

YOSHIZAKI Yumiko, Research Professor/Associate Professor, Research Field in Agriculture, Agriculture, Fisheries and Veterinary Medicine Area

I am so honored to have been conferred the title of Research Professor effective January 1, 2024. Since starting my career at Kagoshima University's Faculty of Agriculture as Specially Appointed Assistant Professor in 2007, I've spent the past 17 years or so conducting research on the factors giving rise to the aromas of shochu, the introduction of shochu production technology to Japan entailing scientific methods, and the exploration and improvement of the dietary functions of fermented food in general. While what I could accomplish as an individual researcher is quite limited, I have been able to make progress in my research as a result of being able to collaborate with, and receive support from, colleagues at the Education and Research Center for Fermentation Studies (ERCFS) where I work, the Faculty of Agriculture, the Faculty of Medicine, the Faculty of Science, and the Faculty of Engineering at Kagoshima University as well as professors and scientists from other universities and research institutes in Japan and beyond, in various ways. I have also been blessed to have access to the research assistant system run by the Kagoshima University Center for Promotion of Gender Equality for the past 14 semesters (including the current one), which allowed me to continue my research without interruption and has been a tremendous help. In addition, I was given the opportunity to serve as a member of various committees at Kagoshima University as well as at other universities and academic societies, which afforded me such experience that would enhance my career and skills. On my part, I remain committed to scrupulously and steadfastly playing the teaching and research roles that are given to me while making additional endeavors that will help facilitate the flourishing of the University. Your continuous guidance and encouragement will be greatly appreciated.

3.Unity・Sustainability 大学が一丸となり、ダイバーシティ研究環境づくりに取り組む 持続可能なダイバーシティ研究環境を構築する

学長のリーダーシップの下、すべて公募を原則としてポジティブアクションを実施し、採用・登用に係る状況等を半期ごとに全学会議で確認することなどにより、大学が一丸となってダイバーシティ研究環境を実現する。

女性・若手研究者国際シンポジウムや本学独自の基金等の活用により、持続的なダイバーシティ研究環境を構築し、本学の第3期中期目標・中期計画に掲げる「若手、女性、外国人の優秀な研究者の確保、育成」を第4期中期目標・中期計画中にさらに促進させることにつなげる。

■ 教員選考時のポジティブ・アクションの実施

令和2年度に全学決定した内容に沿い、令和5年度も引き続き教員選考(研究員含む)時のポジティブ・アクションを全学で実施し、女性研究者比率向上を図った。令和2年度以降、ポジティブ・アクションにより14名の女性研究者が新規採用となっており、学系によってはまずは女性限定公募を進めていくなど、採用時のポジティブ・アクションを積極的に進めている。

■ ポジティブ・アクション

- ・ 全て公募を原則として、プラスファクター方式又は女性に特化・限定した公募等により実施
- ・ 女性教員の定年退職に伴う教員人事は、女性限定・優先の公募によって行い、女性教員数を確保

■ 公募において記載する文言(以下のいずれかを記載)

1) プラスファクター方式の場合

本学は、女性研究者支援をはじめとする男女共同参画に係る取組を積極的に推進しており、女性研究者の積極的な採用・登用を行っています。このため、本公募による採用・登用に当たっては、能力等が同等であれば女性を優先いたします。

支援内容の詳細(取組み、各種制度、相談体制)については、下記ホームページをご覧ください。
(鹿児島大学男女共同参画推進センター <https://www.kagoshima-u.ac.jp/atsumime/>)

2) 女性に特化及び限定した公募の場合

本学は、女性研究者支援をはじめとする男女共同参画に係る取組を積極的に推進しており、特に本人事においては、女性研究者に限定した採用・登用を行います。従いまして、応募資格を満たす女性研究者の積極的な応募を歓迎いたします。支援内容の詳細(取組み、各種制度、相談体制)については、下記ホームページをご覧ください。

(鹿児島大学男女共同参画推進センター <https://www.kagoshima-u.ac.jp/atsumime/>)

■ 女性上位職活躍のための環境整備

大学の意思決定機関である「教育研究評議会」への女性参画率を向上させ、より多様な視点に基づく大学運営を可能とするため、教育研究評議会に女性評議員枠を設定し令和4年度から学長が指名する女性の学長補佐が参画することとなった。これにより、令和4年度の教育研究評議会の女性比率は10.7%と前年度比で3.3ポイント上昇した。さらに、令和5年度には女性の副学長(国際担当)が誕生し、女性評議員比率は14.3%と2年間で倍増した。意思決定機関における女性比率が向上しただけでなく、女性評議員候補となる学長補佐を選出する際にジェンダーバランスを考慮することにも繋がっている。

■ WiSH PLUSキャラバン開催

総務担当理事と各学系長が、女性研究者や若手研究者が研究へのエフォートを増やすことができるよう、ダイバーシティ研究環境整備に積極的に取り組んでいくことや、「WiSH PLUS」事業の数値目標達成に向けて、女性の採用促進、上位職への女性の登用等に係る人事計画等について懇談する機会として令和2年度から年に1回キャラバンを実施している。令和5年度は4年目の実施となり、令和5年11月に各学系約1時間、全15学系と対面で開催した。

令和5年度は、

「女性の採用促進、上位職への女性の登用について」

- ・ 学系等方針における数値目標の達成状況確認
- ・ ポジティブ・アクションの実施状況確認(令和5年度上半期採用分)
- ・ 第6期科学技術・イノベーション基本計画における数値目標確認

をテーマに意見交換を行った。大学全体の女性比率にかかる3数値目標の達成に向け、各学系においてもそれぞれ3数値目標を設定しており、数値目標に対する達成状況や現状の詳細について意見交換を行った。各学系の状況や今後、大学全体として取り組むべき具体的な事項が確認できたため、目標値達成に向けさらに取組を進めていく予定である。

3.Unity Sustainability Create a widely diverse research environment across Kagoshima University through the concerted efforts of all stakeholders. Develop a sustainable and widely diversity research environment.

Under the leadership of the University President, all stakeholders join forces to create a widely diverse research environment by executing the Positive Action program, due to which basically all open positions will be filled through an open hiring process and the status of recruitment and promotion activities, etc. is reviewed semiannually at the university-wide meeting, etc.

Cultivate a sustainable and widely-diverse research environment by utilizing international symposiums for female and junior researchers and funding available at Kagoshima University so that our initiative to secure and develop competent researchers that are young, female, and/or foreign nationals as specified in the University's medium-term goals and plan for the 3rd period can be further facilitated during the 4th period.

Positive Action implementation in faculty recruiting

In line with the decisions made at the university-wide meeting in AY 2020, the Positive Action program was continuously implemented across the University in AY 2023 for the recruiting of new faculty members (including researchers) with a view toward increasing the ratio of female researchers. Since AY 2020, a total of 14 female researchers have been hired through the Positive Action program. The Position Action program is actively facilitated in hiring practices such that, depending on the academic departments, open positions are initially made available only to female applicants.

Positive Action

- In principle, all positions must be filled through an open hiring process while employing the plus-factor method or limiting or focusing open hiring activities to female applicants.
- When female faculty members retire from their positions due to age, open hiring for such positions will only accept or prioritize female applicants so that the number of female faculty can be sustained.

Texts used in open hiring (either of the two below is used in each instance)

1) Plus-factor method

Kagoshima University is proactively implementing gender equality measures including support for female researchers and therefore recruits/promotes female researchers aggressively. Therefore, female candidates will be given priority in recruitment and promotion if their abilities are equal to their male counterparts. For details of the support (programs, various systems and consultation services), please refer to the following website. (Kagoshima University Center for Promotion of Gender Equality: <https://www.kagoshima-u.ac.jp/atsumehime/>)

2) Open hiring focusing on or limited to female applicants

Kagoshima University is implementing gender equality measures proactively including support for female researchers. On this particular opportunity, we will recruit/promote only female researchers. We, therefore, hope eligible female researchers apply aggressively. For details of the support (programs, various systems and consultation services), please refer to the following website. (Kagoshima University Center for Promotion of Gender Equality: <https://www.kagoshima-u.ac.jp/atsumehime/>)

Development of an environment conducive to the thriving of females holding senior positions

The quota of female councilors in the Education and Research Council – one of the University's major decision-making bodies – has been instituted to increase female participation and reflect more diversified perspectives in how the University is run, along with which female Advisors to President, appointed by the President, have been participating in the Council meetings since AY 2022. As a result, the ratio of female members in the Education and Research Council rose to 10.7% in AY 2022, a 3.3% increase from the previous year. In addition, AY 2023 saw the inauguration of the first-ever female Vice-President (for International Affairs), as the ratio of female representation in the aforementioned Council further rose to 14.3%, recording a two-fold increase in just two years. This not only improved female participation in the University's decision-making bodies but also led to a more careful review and adjustment of gender balance in the appointment of Advisors to President, who would also qualify as candidates for the next female Council members.

WiSH PLUS Caravan

This WiSH PLUS Caravan event has been held once a year since A Y 2020, whereby the Executive Director for General Affairs and the Deans have opportunities to actively work on creating a widely diverse research environment at Kagoshima University to allow female and young researchers to exert more efforts on their research activities and achieve the numerical goals set for the WiSH PLUS Project, which involve open discussions on the facilitation of female researcher recruiting, promotion of female researchers to senior positions, and related human resource planning, etc. With AY 2023 marking the fourth anniversary of this Caravan event, in-person discussion sessions were held in November 2023 with a total of 15 Faculties, spending roughly one hour per Faculty.

The AY 2023 Caravan event mainly involved exchanging of opinions on the following topics relating to the facilitation of female recruiting and promotion to senior positions.

- Review of progresses made in achieving the numerical goals set by the Faculties, etc. under their policies
- Review of Position Action implementation (relating to the hires made in the first semester of AY 2023)
- Review of the numerical goals specified in the Science, Technology and Innovation Basic Plan for the 6th Period.

As each of the Faculties has set its own three numerical goals that will lead to the entire University achieving the three numerical goals on the female quotas, the event participants exchanged their views on the current status of their achievement of such numerical goals and related circumstances in detail. The situation surrounding each of the Faculties and specific issues and challenges that must be addressed by the University in a systematic manner were elucidated during the discussions, which will help facilitate the concerted efforts to achieve the numerical goals as planned.

■ トップセミナーの開催

- **開催日時** 令和5年9月5日(火) 10:00~11:30 ハイブリッド開催(対面・Zoom同時開催)
- **講師** 海妻 径子 氏 (岩手大学副学長・ダイバーシティ推進室長)
- **講師略歴** 岩手大学副学長・ダイバーシティ推進室長。1997年 お茶の水女子大学人間文化研究科(博士課程)修了。2005年 岩手大学 人文社会科学部 助教授(2007年~准教授)。2019年 岩手大学 人文社会科学部 教授。その他、岩手県男女共同参画審議会委員・同調整委員など。研究分野はジェンダー。著書には『近代日本の父性論とジェンダー・ポリティクス』(作品社)、『ゆらぐ親密圏とフェミニズム:グローバル時代のケア・労働・アイデンティティ』(コモンズ)など。
- **演題** 「ダイバーシティ加速化に向け具体的な取組に必要なこと~岩手大学の取組事例を参考に~」
- **参加人数** 124名(学内99名、学外25名)

開催報告

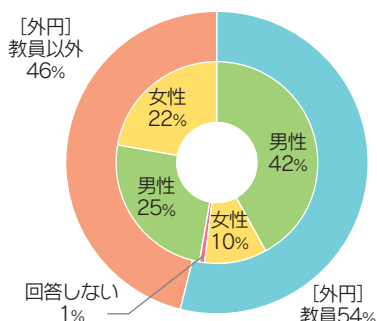
講師が副学長を務める岩手大学における女性研究者支援を中心としたこれまでの取組について説明があった後、新たな取組として基金による財源確保の取組や令和4年度に選定された文科省補助事業(女性リーダー育成型)における先進的な取組について説明があった。また、男女共同参画や女性活躍の推進は様々なダイバーシティを考える上での一丁目一番地であり、ダイバーシティを進めていくにはこれまで以上に女性活躍を進めていく必要があると力強く話された。さらには、全学的なダイバーシティ推進を加速化するには、学長のトップリーダーシップが重要であり、特に地方国立大学においては大学としていかに本気で進めていくかを示す必要があると、これまで岩手大学のキーパーソンとしてダイバーシティ推進に取り組んできた講師ゆえの実質的で具体性のある講演内容となった。



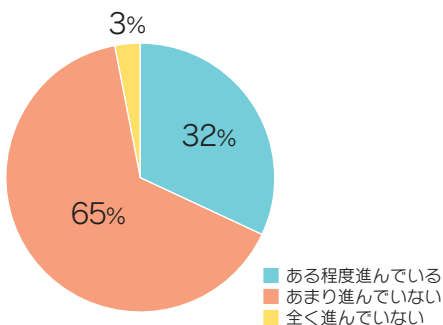
セミナー後半には質疑応答の時間が設けられ、女子大学院生を増やすための方策や印象に残っている男性リーダー像などについて活発に意見交換が行われ、今後、誰もが活躍できるインクルーシブな組織作りを進めていくための大変有意義なセミナーとなった。

受講後アンケート集計結果(回答総数69件)

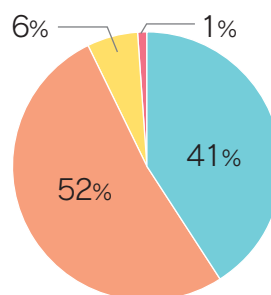
Q1. あなたの職種を教えてください。
Q2. あなたの性別を教えてください。



Q3. 日本の大学におけるダイバーシティ推進の状況についてどう思いますか。



Q4. ご自身の所属する機関におけるダイバーシティ推進の状況についてどう思いますか。



Q5. ダイバーシティを推進、加速化していくためには何が必要だと思いますか。(自由記述)

- ・男性リーダーの意識改革
- ・管理的立場にある者のリーダーシップ
- ・財源と事務職員の投入が強力に必要な など

全体として、意識改革、トップマネジメント層の役割、予算措置・インセンティブが必要、とする回答が多かった。

Top Seminar

- **Event date/time:** September 5 (Tue), 2023 10:00-11:30
hybrid session (held in person and via Zoom simultaneously)
- **Lecturer:** KAIZUMA Keiko (Vice President & Head of the Office for Gender Equality, Iwate University)
- **Summary of education and experience:** Completed the Doctoral Course in Human Culture at Ochanomizu University in 1997. Appointed as Assistant Professor, Faculty of Humanities and Social Sciences at Iwate University in 2005 (Associate Professor from 2007; has been promoted to Professor since 2019). Served on Iwate Prefecture's Gender Equality Council as councilor, coordinator, etc. Main research interest is gender. Authored several books including *Kindai nihon no fusei-ron to gender politics* (English: Theory of paternalism and gender politics in modern Japan). Sakuhinsha; and *Yuragu shinmitsu-ken to feminism: global jidai no care·rodou·identity* (English: Changing intimate sphere and feminism: Care, work, and identity in this era of globalization). Commons.
- **Topic:** *Essential Aspects of Specific Initiatives That Aim to Accelerate Diversity: In Reference to Sample Initiatives Implemented at Iwate University*
- **Number of attendants:** 124 (99 from within the University and 25 from outside)

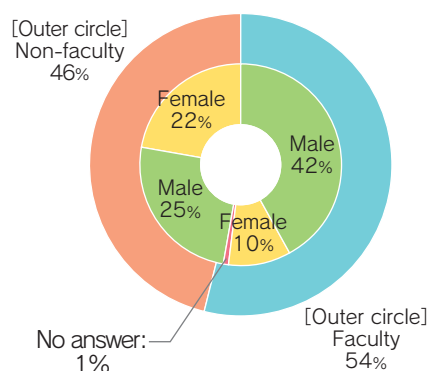
Event report

The lecturer initially explained about some key initiatives that had been implemented to mainly support female researchers at Iwate University where she serves as Vice President. She then went on to talk about the university's more recent initiatives such as fund-based financing and progressive activities that were being conducted under the subsidy program (for female leadership development) hosted by the Ministry of Education, Culture, Sports, Science and Technology, for which the university qualified in AY 2022. She also said that gender equality and promoting the flourishing of females in society had to be one of the core components of any diversity policy, advocacy, campaign, etc. while proclaiming the necessity of females thriving in society more than ever in promoting diversity. In addition, she stressed the importance of top-down execution by university presidents in accelerating the systematic promotion of diversity, while adding that it would be crucial especially for regional national universities to indicate their high level of commitment to the cause. As the lecturer had been a key figure behind Iwate University's promotion of diversity over the years, the message she conveyed in her talk was quite substantial and specific.

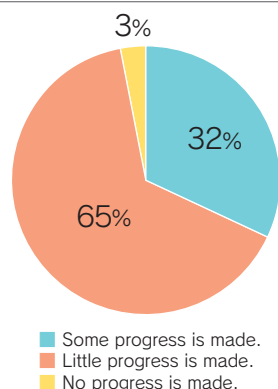
The latter half of the seminar was allotted for a Q&A session, in which participants actively exchanged opinions on the means of increasing the number of female graduate students, what types of male leadership were more memorable than others, etc. The seminar turned out to be such meaningful event that would help facilitate inclusive organization design and implementation at Kagoshima University that would allow all its members to flourish.

Result of the post-seminar questionnaire survey (total number of responses: 69)

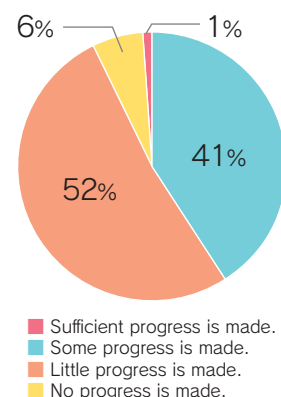
Q1. Please tell us what your occupation is.
Q2. Please tell us what your gender is.



Q3. How do you view the status of gender-balanced participation at Japanese universities?



Q4. How do you think about the status of diversity promotion at your organization?



Q5. What do you think are the essential factors in promoting diversity at an accelerated pace (open-ended question).

- Reform of male leaders' mindset.
- Leadership by those in managerial positions.
- Intensive allocation of financial resources and administrative staff, etc.

The common themes underlying many of the answers given had to do with mindset reform, the role that top university executives play, budget allocation, and incentive programs.

ダイバーシティ研究環境実現イニシアティブ(先端型)
鹿児島大学Women in Science for Health(WiSH)
ダイバーシティ研究環境実現プロジェクト

編集・発行 鹿児島大学WiSHワーキンググループ
担当：鹿児島大学男女共同参画推進センター
鹿児島大学南九州・南西諸島域イノベーションセンター

連絡先 〒890-8580
鹿児島県鹿児島市郡元1丁目21-24
URL : <https://www.kagoshima-u.ac.jp/atsuhime/>
Email : gender@kuas.kagoshima-u.ac.jp

“Initiative for realizing diversity in the research environment (Leading-type)”
Kagoshima University Women in Science for Health (WiSH)
“Project for Realizing Diversity in the Research Environment”

Edited/published by Kagoshima University WiSH Working Group
Entity in charge : Kagoshima University Center for Promotion of Gender Equality
Southern Kyushu and Nansei Islands Innovation Center

Contact 1-21-24 Korimoto, Kagoshima 890-8580, Japan
URL : <https://www.kagoshima-u.ac.jp/atsuhime/>
Email : gender@kuas.kagoshima-u.ac.jp

