



安心して学習に取り組むために

確認してください

ホームページ掲載の「新型コロナウイルス感染症に関する本学の対応(まとめ)」では、現在大学が行っている対応を随時更新しています。ホームページのTOPページから確認し、感染予防・拡大防止策にご協力ください。

いつでも相談してください

不安なこと、心配なことを、少しでも軽減してもらうために相談窓口を設けています。心配事がある時は、気軽に利用してください。



遠隔授業についての相談はこちら

[教務課教育企画係]

✉ msupport@kuas.kagoshima-u.ac.jp



経済面についての相談はこちら

[学生生活課経済支援係]

✉ syogaku@kuas.kagoshima-u.ac.jp



身体や心の相談はこちら

[保健管理センター]

✉ hoken@kuas.kagoshima-u.ac.jp



遠隔授業 & 新しい大学生活
サポートリーフ

Growing



鹿大生に
聞きました!

「オンライン授業の前期、どう過ごしましたか？」

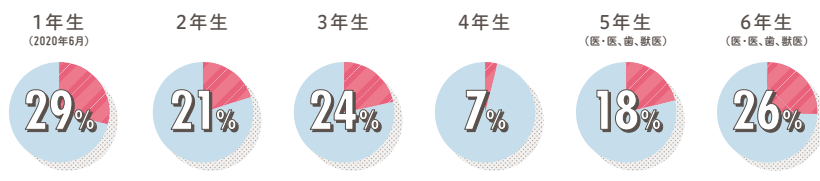
今年度の前期は、鹿児島大学全体でオンライン授業を行いました。
はじめての取り組みの中で、鹿大生のみなさんはどんな風に勉強に取り組み、
どんな風に過ごしたのかを、アンケートで聞いてみました。

アンケート実施日 2020年7月27日～8月11日 実施方法 manabaによる調査対象 調査対象 学部生8517名、回答者数:3350名

Q1 あなたは前期、授業時間以外に授業課題や準備学習や復習に、1週間で何時間費やしましたか？

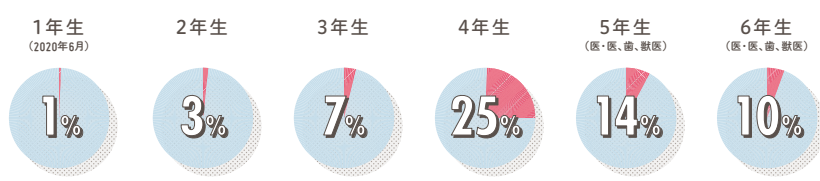


➔ 授業時間外に、授業課題や準備学習を16時間以上復習をした学生の割合



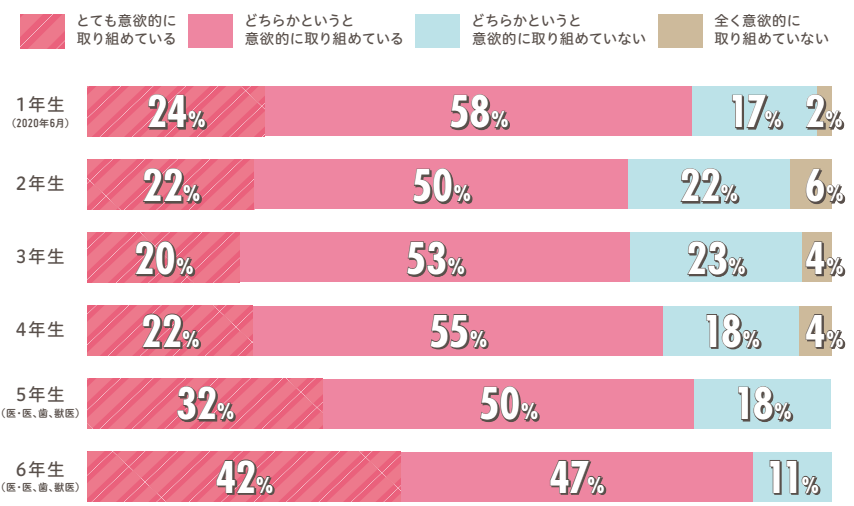
多くの学生が、授業とは別に16時間以上を課題や授業の準備に費やしています。授業以外に、一人で勉強に取り組んでいる様子が見えます。

➔ 授業時間以外に、授業に関連しない勉強に16時間以上学習した学生の割合

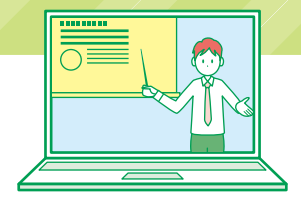


あいた時間を自分の好きな勉強にあてている人も多く、学年が上がるほど目標をもって勉強し、時間の使い方が上手になっているようです。

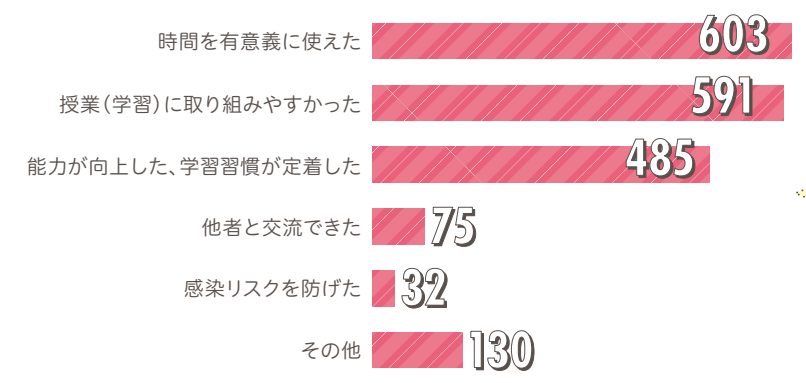
Q2 前期は、遠隔授業に意欲的に取り組みましたか？



全体の7割以上の学生が「とても意欲的に取り組んでいる」または「どちらかという得意的に取り組んでいる」と回答しています。



Q3 遠隔授業を受けて、よかったことや自信につながったことはありますか？



(具体例)

時間を有意義に使えた

- いつでもどこでも受けられた
- 自分の生活リズムに合わせて受講できた
- 通学時間がなくなった 等

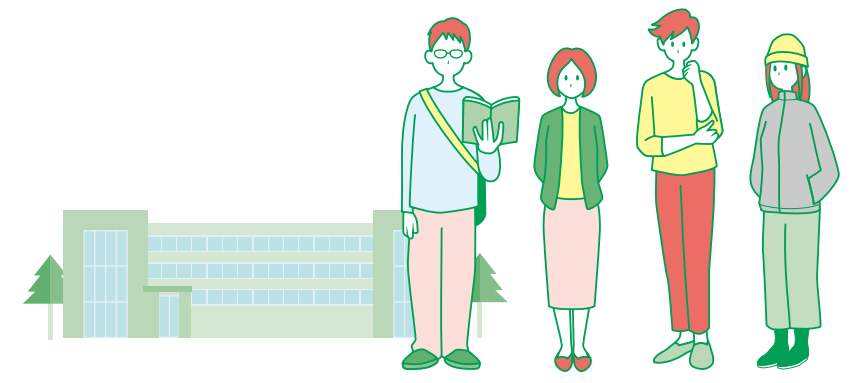
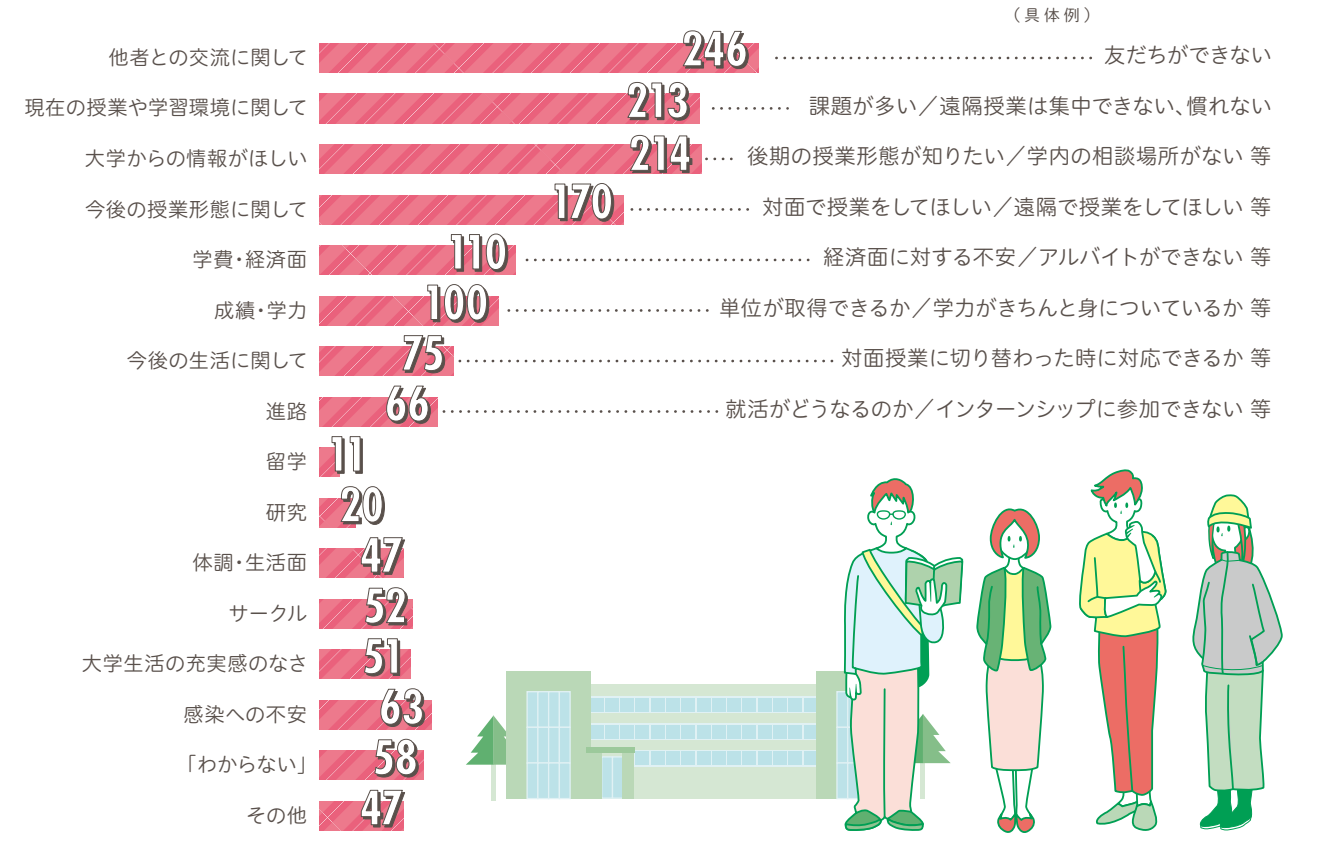
授業(学習)に取り組みやすかった

- 授業動画を自分のペースで見ることができる
- わからないところは、繰り返し視聴できる
- 周りを気にせず、リラックスして受けられた 等

能力が向上した、学習習慣が定着した

- オンライン(Zoomやmanaba)に関するスキルが向上した
- パソコンスキルが向上した
- 学習習慣が身についた 等

Q4 学生生活全般について、困っていることや不安なことはありませんか。



授業や生活で 困ったことはありませんか？

アンケートの中から、多かった意見をピックアップしてみました。
疑問や不安を少しでもクリアにできるきっかけに役立ててください。

遠隔授業 について



連絡が遅い!?

Q2 先生からの連絡や 資料提示が遅くて困ります。

授業資料提示の目安日や課題提出日など、わかっていることは授業の初回、もしくは可能な限り迅速にお知らせするよう、先生たちにもお願いしています。掲示板だけでなくmanaba等にも掲示しますので、各自でも**コースニュースのリマインドメール**をチェックするなど、ご協力をお願いします。

※リマインドメールの数が多すぎて煩わしい時は、manabaの設定から受け取る頻度を調整しましょう。

個別指導を受けたい!

Q4 個別指導が設けられなくて、 不安です。

わからないことや直接質問がある場合は、リアルタイム配信授業のチャット、manabaの「**個別指導(コレクション)**」、メールなど、いろいろな方法で対応しています。中には、**Zoomで相談**にのってくれる先生もいます。アンケートでは、遠隔授業は「質問しやすかった」という意見も多かったのですが、気兼ねなく質問・相談をしてみてください。

説明が少ない!

Q1 先生による解説が少なく、 わかりにくい…。

先生によって授業の形態や教え方はそれぞれで、それが大学の授業の大きな特徴であり、醍醐味でもあります。中には説明や解説が少ない授業もあるかもしれませんが、今後は資料の配布だけでなく、学生からの質問や疑問には**可能な限り対応**するようにしていきます。特に専門性が高い内容については、できるだけ**音声**を付けたり、**リアルタイム配信授業と併用**することを検討しています。

間に合わない…

Q3 資料の公開期間や 課題提出に間に合わない…

授業資料は学期中なら何度でも資料を視聴できますし、リアルタイム配信授業は基本的に録画でき、参加できなかった人は**後日視聴**することも可能です。一度見逃したからとあきらめず、何度も見て期末試験や課題提出に役立ててください。それが、遠隔授業のメリットでもあります。また、各教科で設定されるため課題が多くなっていますが、提出期限は一定の**余裕を持って**設定しています。各自でも早め早めに取りかかって、遅れないように取り組みましょう。ネットワーク上のトラブルが発生する可能性もありますので、できるだけ**再提出**にも対応していきたいと考えています。

manaba、
Zoomでの
トラブル
について



Q5 え!ログアウト?!

いつの間にかログアウトになっていて、困ります。

manabaは無操作時間が1時間程度続くとタイムアウトが発生します。レポートをオンライン入力し、「さあ、提出」という時になってタイムアウトし、書いた内容が消えることがあります。長文を入力する時は、まずWordやメモ帳で一旦入力し、それをコピーしてmanabaに貼り付けるなどの工夫をしましょう。

遅刻はどうか?

Q6 インターネット接続が不安定。 そのせいで遅刻したら、 どうなるの?

ネットワーク環境が不十分な学生がいる可能性を考慮し、「遅刻」については、柔軟に取り扱います。また、ネットワーク環境が悪くて途中で**退室状態**になった場合も、原則として、評価には影響しない方向で考えています。

Q7 レポートが消えた!

レポート、小テスト等の回答データが消えたり、提出がうまくいきませんが…。

インターネット環境にもよりますが、課題の提出時などに「提出する」のボタンを押してからサーバに届くまでに時間の誤差が生じる場合があります。締切時間ギリギリを控え、余裕をもって提出してください。また、提出確認画面で「提出する」ボタンをクリックし忘れている可能性もあります。提出後には、画面が「提出済み」になるのを確認してください。

大学生活
について



遠隔授業は難しい!

Q8 遠隔授業に慣れない。集中できない。

今年初めての取組で難しい部分もあったと思いますが、学生も大学側も徐々に遠隔授業に慣れてきています。友人や先輩の取り組み方を参考にされてもいいでしょうし、**鹿児島大学manaba**のサイトでは、遠隔授業の**注意点**や**学び方のポイント**なども紹介していますので、ぜひ活用してみてください。

経済面が…

Q10 アルバイトも減り、 学費などの経済面が不安です。

授業に関しては、授業資料の印刷や課題の印刷・郵送などを行わない方向で授業を進め、できるだけ学生に経済的負担をかけないように取り組んでいます。大学としては、**各種支援金**や**奨学金**などを設けています。詳しくはHPの「**新型コロナウイルス感染症に関する本学の対応まとめ**」の中の「**各種行事予定・授業料免除など**」をご確認ください。

これからは不安…

Q9 これからの 授業形態が知りたい。 大学からの情報がほしい。

社会情勢に合わせて、大学としての対応を常に検討し、**新しい情報を配信**しています。決まり次第、HPまたはmanaba、メールでお知らせしますので、こまめに確認してください。