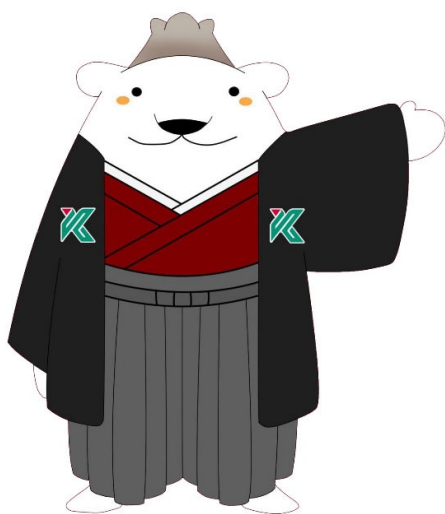


鹿児島大学の「より良い教育研究環境の提供」のため

「ネーミングライツ・パートナー」になっていただけませんか。



鹿児島大学公式マスコットキャラクター

さっしん

- ・教育研究環境の充実に協力したい！
- ・学生の就活を支援したい！
- ・鹿児島大学を応援したい！
- ・自社のSDGsへの取組を学生・地域社会にPRしたい！
- ・自社の社会貢献を学生・地域社会にPRしたい！
- ・自社の魅力・面白みを学生・地域社会にPRしたい！

そんな皆様のたくさんのご提案お待ちしております。

はじめに

鹿児島大学は、南北600キロに及ぶ県土を本学のキャンパスとして、そこにある自然・歴史・風土・産業を土台としつつ、地域とともにある大学として「知」と「智」の力をもって、「進取の精神で、地球と未来に挑む教育研究拠点」となることを目指して、教育・研究・診療活動を行っています。

それら教育・研究・診療活動を支えるうえで、その基盤となる教育研究環境は重要となりますが、厳しい財政状況の影響もあり、施設設備の老朽化が進行し、教育研究活動に支障を来している状況です。

このような状況の中、新たな財源による教育研究環境の改善を図る目的で、平成29年度からネーミングライツを導入いたしました。

学生に、より良い教育研究環境を提供することが地域人材の育成につながり、併せて、地域活性化にも寄与するものと確信し、今後もこの取組みを継続してまいります。

何卒、趣旨にご賛同頂き、ネーミングライツパートナーとしてご協力くださいますようお願い申し上げます。



鹿児島大学長 井戸 章雄

概要

本学の施設やその他の財産へ、**企業名又は商標名等を冠した愛称**を付与することができます。

公募を行う「**財産特定型**」と、いつでも提案をお待ちしている「**提案募集型**」をご用意しておりますので、企業活動の宣伝や、リクルートなど広告 PR ツールの1つとして、是非ご検討ください。

1. 「財産特定型」

本学が特定した施設に対して、ネーミングライツ協定を結ぶものです。

（対象施設については募集要項別表1のとおりです。）

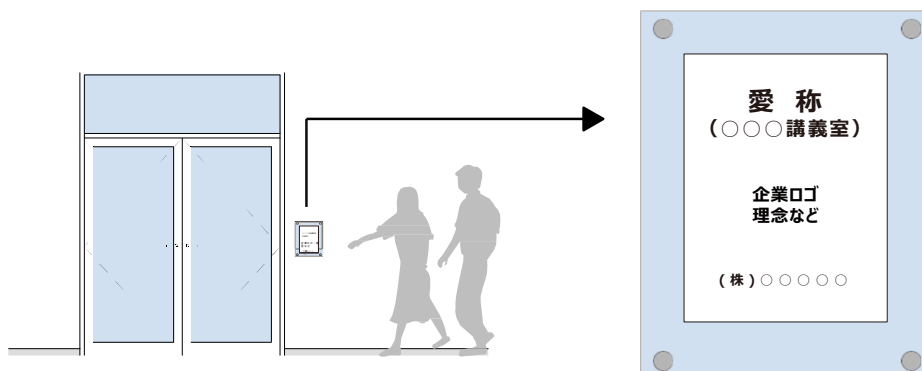
2. 「提案募集型」

講義室等の部屋若しくは建物全体又は屋外空間等の財産について、ネーミングライツの提案を受け、協定を結ぶものです。（ネーミングライツ・パートナー協定中の財産及び財産特定型において公募中の財産を除く、全ての財産を対象としています。）

（例）土地・建物全体への愛称付与



（例）講義室等への愛称付与



※これらの愛称サインについては参考例であり、SDGsへの取組、PRしたい事項等を踏まえ、社会通念上問題のない範囲で自由にデザインください。



料金

1.「財産特定型」

募集要項別表 1 の目安額によります。

なお、大学としての目安額であり、これと異なる応募も可能です。

2.「提案募集型」

(1)建物（講義室等の部屋又は建物全体）の場合

床面積あたり、3,000円/㎡・年（税抜）を目安額としています。

なお、大学としての目安額であり、これと異なる応募も可能です。

(2)その他

目安額はありません。ご自由にご提案ください。

主な対象候補施設

学習交流施設・課外活動施設

学生が学士力を培う学習施設や、人間力を養う課外活動施設があります。

学会に使われるなど教職員、地域にも開放しています。

・学習交流プラザ（提案募集型資産）

学生のグループ学習室・学習ラウンジ・学習交流ホールがあり、多様な学習に対応した自学自習の場。書店や売店、フードコーナーを併設しています。

利用者数：

約14万人/年

開館時間：

月～土曜日 8：30～21：00

休館日：

日・祝日、盆休み、年末年始



体育施設

学生・教職員の体育活動の場であり、主に授業や、課外活動で使用しています。

＜郡元キャンパス＞

- ・陸上競技場：400mトラック
- ・球技場
- ・テニスコート：8面
- ・第1体育館
- ・第2体育館
- ・武道場
- ・弓道場
- ・室内プール：50m×7コース

＜桜ヶ丘キャンパス＞

- ・野球場
 - ・テニスコート：7面
 - ・体育館
 - ・武道場
 - ・弓道場
- など



※上記体育施設は全て財産特定型資産です。

食堂

学生・教職員が集う食堂。地域にも開放しています。

<郡元キャンパス>

- ・中央食堂：654席
- ・軽食堂：59席
- ・南食堂：252席



▲郡元南食堂



▲中央食堂

<桜ヶ丘キャンパス>

- ・食堂：250席

<下荒田キャンパス>

- ・水産学部食堂：130席

※上記施設のうち、郡元キャンパスの「南食堂」は財産特定型資産で、それ以外 の食堂は提案募集型資産です。

植物園等

キャンパスは、植物園、実験実習地、演習林など、たくさんの緑を有しており、地域の方にも、緑のオアシスとして利用されています。

・植物園（財産特定型資産）

大正8年完成約1ヘクタールの敷地に豊富な樹種があり地域の方も散歩に訪れるキャンパス内の緑のオアシスです。



図書館

貴重な学術資料を収集しており、企画展も開催するなど、学生・教職員はもとより 地域にも開放されています。

・中央図書館（財産特定型資産）

利用者数：

約36万3千人/年

開館時間：

月～金 8：30～21：30

土・日 10：00～18：00

休館日：

国民の祝日、年末年始等



▲ 中央図書館

・桜ヶ丘分館（財産特定型資産）

利用者数：

約9万人/年

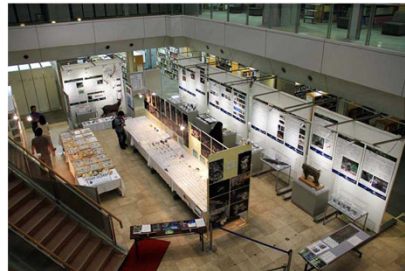
開館時間：

月～金 8：30～21：30

土・日 10：00～18：00

休館日：

国民の祝日、年末年始等



▲ 中央図書館 アトリウム

・水産学部分館（財産特定型資産）

利用者数：

約3万4千人/年

開館時間：

月～金 8：30～20：00

土 10：00～17：00

休館日：

日曜日、国民の祝日、年末年始等



▲ 中央図書館 アメニティルーム

動物病院（提案募集型資産）

獣医師の養成、犬・猫等の伴侶動物、牛・豚等の産業動物の診断・治療を行っています。国際的な獣医学教育に関する認証取得を目指しており、平成29年度より、新たに生まれ変わりました。

診察件数(H28年度)：

伴侶動物(犬・猫等)：約 4,900件

産業動物(牛・豚等)：約 900件

診察時間：

月～金曜日 9：00～11：30

14：00～16：30

19：00～翌6：00

休診日：

土・日曜日、祝祭日



▲平成29年5月完成

博物館（提案募集型資産）

鹿児島大学の歴史、鹿児島島の自然史にかかわる資料を中心に数多くの学術資料を展示しており、学内外問わず自由に利用ができます。また、国の登録有形文化財として認定されています。



インフォメーションセンター（財産特定型資産）

一般市民、受験生や企業の方々との交流拠点。

教育研究の紹介、入試問題の閲覧、大学ブランド焼酎やグッズの販売を行っています。

利用者数：約1万2千人/年

開館時間：9:30～16:30

休館日：土・日曜日、祝祭日



講義室・実験室・ラウンジなど（財産特定型の建物を除き、全て提案募集型資産）

大学の建物には、講義室や実験室、ラウンジなどたくさんの部屋があります。



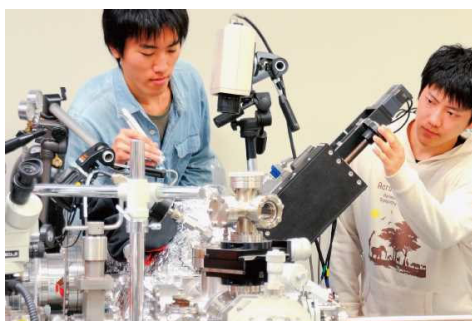
▲グループ学習室



▲ラウンジ



▲講義室



▲実験室

船舶（提案募集型資産）

本学学生だけではなく、他大学の学生も本船を利用して乗船実習教育を行います。
今後、東南アジア・南太平洋水域も含めた洋上教育の拠点としての活躍が期待されています。

かしま丸: 935トン
南星丸: 175トン



その他、たくさんの土地・建物があります。詳しくは、大学のホームページ、大学概要を是非ご覧ください。
ご提案、お待ちしております。



お問い合わせ先
鹿児島大学施設部企画課
電話 099-285-7215
Email :kksoumu@kuas.kagoshima-u.ac.jp
発行日:令和7年4月